

DOCUMENT À CONSERVER



[DICRIM]

Document d'information communal sur les risques majeurs



+

pierrebenite.fr



]

ÉDITORIAL

À travers ce guide sur les risques majeurs auxquels peuvent être exposés les Pierre-Bénitains, nous avons souhaité vous informer sur les réflexes à développer et la marche à suivre en cas de catastrophe, en apportant des éléments de réponse aux questions les plus fréquemment posées.

Le risque zéro n'existe pas.

Il convient donc de mener, en lien avec l'État, une politique de prévention efficace à destination des professionnels et particuliers, pour réduire au maximum les facteurs de risque, et protéger les personnes, les biens et l'environnement.

Jérôme MOROGE,
Maire de Pierre-Bénite

Les risques majeurs sont caractérisés par une faible fréquence de l'évènement et une gravité élevée d'atteinte aux personnes et/ou à l'environnement. L'information du public et la conduite attendue face à ces risques contribuent pleinement à limiter leurs impacts.

Ce guide permet de vous sensibiliser aux comportements à adopter afin d'assurer votre sécurité, celle de vos proches et ainsi faciliter l'action des secours.

Commandant Grégory WENISCH,
Chef de la caserne des sapeurs-pompiers de Pierre-Bénite

A. QU'EST-CE QU'UN DICRIM ?

Le DICRIM ou Document d'Information Communal sur les Risques Majeurs, participe à l'information des citoyens sur les risques naturels et technologiques auxquels ils sont soumis sur le territoire de la commune (article L 125-2 du Code de l'Environnement) et doit être élaboré et diffusé par le maire (article R125-11 du Code de l'Environnement).

Il est spécifique à chaque commune et il est régulièrement mis à jour. Ce document doit être conservé. Il est également consultable en Mairie.

B. QU'EST-CE QU'UN RISQUE MAJEUR ?

Le risque majeur est la possibilité que se produise un événement naturel ou technique spécifique ayant des conséquences graves pour les populations ou sur l'environnement. (Journal Officiel | 12 avril 2009).

C. QUELS SONT LES RISQUES MAJEURS À PIERRE-BÉNITE ?

LES RISQUES NATURELS :

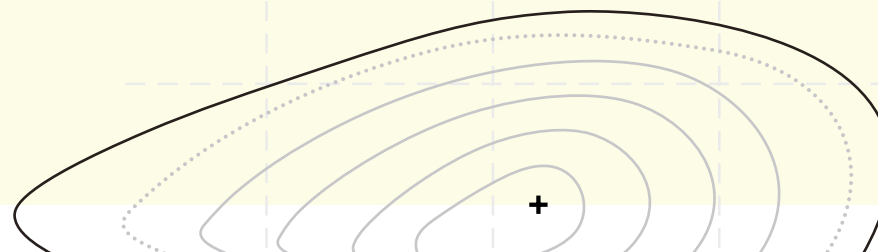
- 1. RISQUE D'INONDATION PAGE 6
- 2. RISQUE DE MOUVEMENT DE TERRAIN PAGE 8
- 3. RISQUE D'ÉVÉNEMENTS CLIMATIQUES PAGE 10

LES RISQUES TECHNOLOGIQUES :

- 4. RISQUE INDUSTRIEL PAGE 12
- 5. RISQUE DE RUPTURE DE BARAGE PAGE 16
- 6. RISQUE DE TRANSPORT DE MATIÈRES DANGEREUSES PAGE 18

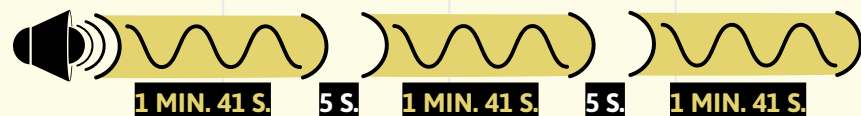
LES RISQUES PARTICULIERS :

- 7. RISQUE RADON PAGE 20
- 8. RISQUE DE POLLUTION ATMOSPHÉRIQUE PAGE 22



D. QU'EST-CE QU'UNE ALERTE ?

En cas de survenance d'un risque majeur, la sirène du Signal National d'Alerte (SNA) retentit. Le signal national d'alerte se compose d'un son modulé, montant et descendant, de trois séquences d'1 minute et 41 secondes, séparées par un intervalle de 5 secondes.



La fin de l'alerte est annoncée par un signal continu de 30 secondes.

E. COMMENT RECONNAÎTRE LA SIRÈNE ?

Tous les premiers mercredis du mois à midi, les sirènes font l'objet d'un exercice. Cet essai mensuel ne comprend qu'un seul cycle d'1 minute et 41 secondes. Vous pouvez écouter le son de l'alerte au 04 78 77 36 00 et sur le site internet www.lesbonsreflexes.com

F. QUELS SONT LES AUTRES DISPOSITIFS D'ALERTE ?

• L'APPEL TÉLÉPHONIQUE

La commune de Pierre-Bénite est dotée d'un automate d'appel en masse qui peut diffuser message d'alerte / fin d'alerte/consignes de sécurité.

Pour s'inscrire, transmettre vos coordonnées par email à accueil@pierrebenite.fr. Vous pouvez télécharger aussi un formulaire d'inscription sur le site de la Ville, rubrique Connaître la ville | Prévention et sécurité | Prévention des risques.

• LE HAUT-PARLEUR

Le message d'alerte peut être diffusé par un haut-parleur installé sur un véhicule municipal.

• L'APPLICATION ILLIWAP

Illiwap est une application disponible sur smartphone qui vous permet d'être informés en temps réel sur toute l'actualité de la commune.

Vous recevez des messages concis avec des informations pratiques et les dernières actualités. Sans inscription et sans publicité, Illiwap ne collecte pas vos données personnelles. Téléchargez l'application et abonnez-vous à la ville de Pierre-Bénite. Pour en savoir plus rendez-vous sur le site <https://www.illiwap.com/cote-citoyen/>

• LES PANNEAUX LUMINEUX D'INFORMATION

5 Panneaux lumineux répartis sur le territoire de la commune (place Jean Jaurès, avenue de Haute-Roche, boulevard de l'Europe/rue du 8 mai 1945, rue M. Chardon et rue Thimonier) vous donnent les dernières actualités de la ville.

QUE FAIRE EN CAS D'ALERTE ?

UNE ALERTE SIGNALE UN DANGER IMMINENT OU EN COURS :

—> RÉAGISSEZ IMMÉDIATEMENT.

SI LES SIRÈNES SONNENT, 4 COMPORTEMENTS RÉFLEXES DE SAUVEGARDE SONT À ADOPTER :



METTEZ-VOUS À L'ABRI AFIN DE VOUS PROTÉGER.



ÉCOUTER LES CONSIGNES.

ELLES SONT DIFFUSÉES À LA RADIO (FRANCE-INTER LYON : 101.1 FM ET FRANCE INFO LYON : 105.4 FM) À LA TÉLÉVISION OU SUR LES SITES INTERNET OFFICIELS (PRÉFECTURE, MAIRIE).



N'ALLEZ PAS CHERCHER VOS ENFANTS À L'ÉCOLE, ILS SONT MIS EN SÉCURITÉ PAR LEURS ENSEIGNANTS.



ÉVITEZ DE PASSER DES APPELS TÉLÉPHONIQUES. LIBÉREZ LES LIGNES POUR LES SECOURS

DE MANIÈRE GÉNÉRALE :

—> NE RESTEZ PAS PRÈS DES FENÊTRES.

—> N'OUVREZ PAS LES FENÊTRES.

—> N'ALLUMEZ PAS DE FLAMME.

—> NE QUITTEZ PAS VOTRE ABRI SANS CONSIGNE.

—> NE PRENEZ PAS L'ASCENSEUR.

—> NE RESTEZ PAS DANS UN VÉHICULE.

QU'EST-CE QU'UNE INONDATION ?

Une inondation est un phénomène naturel entraînant la submersion, rapide ou lente, d'une zone habituellement hors d'eau.

La commune de Pierre-Bénite peut être touchée par des inondations dues à une crue du fleuve le Rhône ou à une remontée de la nappe phréatique ou des réseaux d'assainissement en cas d'orages de forte intensité ou de pluies abondantes.

QUELLES EN SONT LES CONSÉQUENCES ?

- Les personnes peuvent se retrouver isolées et coupées de tout accès. Il y a alors un risque de noyade.
- Les routes peuvent être coupées, les différents réseaux de transports, d'énergies, de télécommunications, d'eau potable et d'eaux usées peuvent être impactés.
- Les inondations accélèrent l'érosion et polluent les sols par la diffusion de produits toxiques ou de déchets.

QUELS ONT ÉTÉ LES ÉVÉNEMENTS SIGNIFICATIFS ?

- Novembre 1944 | crues historiques du Rhône à Lyon (Pont Morand) : 6,02 m.
- Juin 2016 : 2,22 m.
- Janvier 2018 : 3,53 m.

QUELS SONT LES MOYENS DE PRÉVENTION ?

Afin de prévenir le risque d'inondation, la commune de Pierre-Bénite est soumise au Plan de Prévention du Risque Naturel Inondation (PPRNI) – Secteur Rhône Aval, qui identifie les zones inondables et définit les règles de construction applicables sur les zones concernées. Et afin de réduire la vulnérabilité de la commune aux inondations, des travaux de protection et d'entretien des cours d'eau sont réalisés et la collecte des eaux pluviales est améliorée.

Concernant le risque d'inondation, des cartes de vigilances météorologiques sont disponibles sur le site Météofrance et vigicrues :

www.vigicrues.gouv.fr et www.vigilance.meteofrance.com

Vous pouvez consulter la carte des zones d'inondation de la ville de Pierre-Bénite :

<https://cutt.ly/5kjmNGs>

En page ci-contre, extrait de la carte PPRNI du Grand Lyon - secteur Rhône Aval.
Bleu/violet = zone inondable.
Vert = remontée potentielle de nappes et réseaux.

LES RISQUES NATURELS

1. RISQUE D'INONDATION



QUE FAIRE EN CAS D'ALERTE ?



GAGNEZ IMMÉDIATEMENT LES POINTS LES PLUS HAUTS, LES PLUS PROCHES.
NE PRENEZ PAS L'ASCENSEUR.



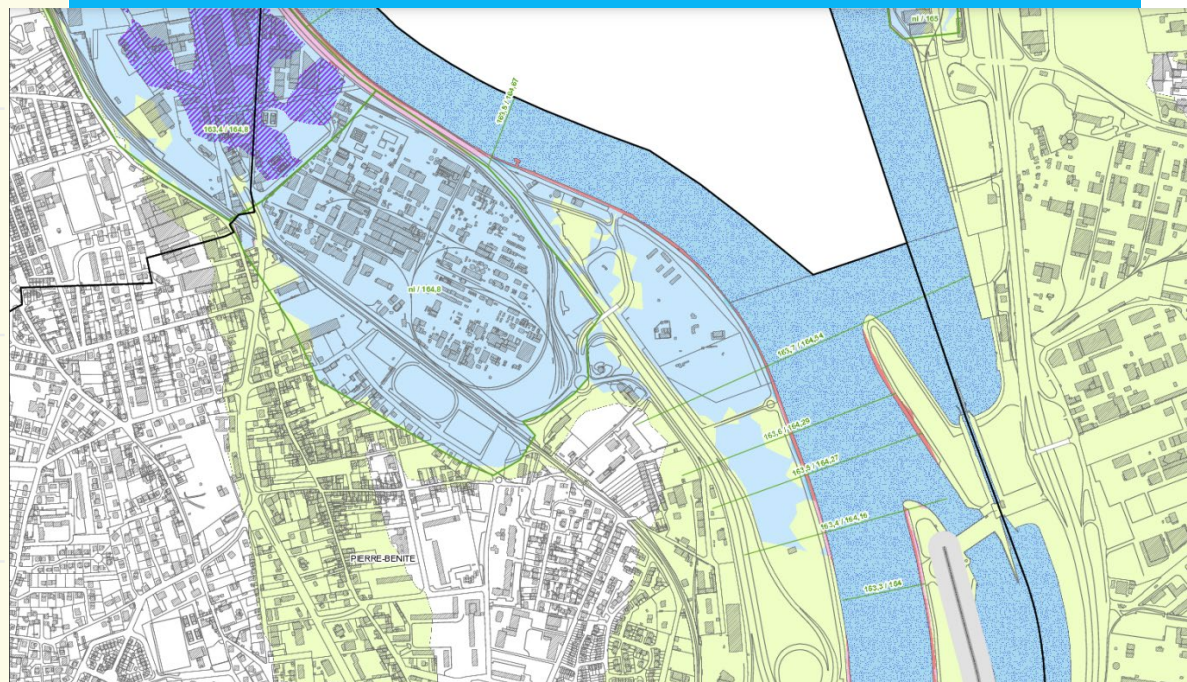
FERMEZ LE GAZ ET COUPEZ L'ÉLECTRICITÉ.



N'ALLEZ PAS CHERCHER VOS ENFANTS À L'ÉCOLE, ILS SONT MIS EN SÉCURITÉ PAR LEURS ENSEIGNANTS.



NE TÉLÉPHONEZ QU'EN CAS D'URGENCE VITALE.
LIBÉREZ LES LIGNES POUR LES SECOURS.



QU'EST-CE QU'UN MOUVEMENT DE TERRAIN ?

Un mouvement de terrain est un déplacement lent ou plus ou moins rapide du sol ou du sous-sol d'origine naturelle ou anthropique. Certains secteurs de Pierre-Bénite peuvent être touchés par un mouvement de terrain du fait de retraits et gonflements des argiles, de la présence d'anciennes galeries souterraines dans le secteur du Grand Perron et de la rue Voltaire, de chutes de blocs dans l'ancienne carrière à ciel ouvert près du cimetière et en contrebas de l'ancienne carrière de Montmeim.

Concernant le risque retrait-gonflement des argiles, Pierre-Bénite est classée en aléa faible sur une grande partie de la commune.

Pierre-Bénite peut également être touchée par des séismes puisque la commune est classée dans une Zone 3 de sismicité modérée.

Un séisme est une fracturation brutale des roches en profondeur dans la croûte terrestre générant des vibrations importantes du sol.

QUELLES EN SONT LES CONSÉQUENCES ?

- La fissuration des bâtiments, l'affaiblissement de dallage, la rupture de canalisations et le remodelage des paysages.
- Les bâtiments peuvent être endommagés ou détruits et des ruptures de conduites de gaz peuvent provoquer des incendies ou explosions.
- Une pollution lorsque des installations polluantes ont été affectées, telles que des usines chimiques.
- Les personnes peuvent être blessées ou tuées.

QUELS ONT ÉTÉ LES ÉVÉNEMENTS SIGNIFICATIFS ?

- 11 novembre 2019 | séisme dans la vallée du Rhône, en Drôme-Ardèche : 4 blessés et de nombreux bâtiments endommagés (plus de 800 logements pour la ville du Teil).

QUELS SONT LES MOYENS DE PRÉVENTION ?

Afin de prévenir le risque de mouvement de terrain, un inventaire des mouvements de terrain a été réalisé par le BRGM (Bureau de Recherche Géologique et Minière) en 2005, ainsi qu'un inventaire des cavités souterraines dans le Rhône. La métropole de Lyon est également dotée d'une carte aléa mouvements de terrain. De plus, le risque retrait-gonflement des argiles a été pris en compte dans l'aménagement de la ville de Pierre-Bénite grâce à la réalisation d'études géotechniques et à la mise en œuvre de mesures constructives spécifiques.

Afin de prévenir le risque de séisme, une base de données nationale sur la sismicité historique a été créée et des stations sismologiques collectent des données. De plus, le risque sismique a été pris en compte dans le PLU-H applicable à Pierre-Bénite et les règles de construction ont été adaptées.

LES RISQUES NATURELS

2. RISQUE DE MOUVEMENT DE TERRAIN



QUE FAIRE EN CAS D'ALERTE ?



PENDANT LA SECOUSSE :

N'ALLUMEZ PAS DE FLAMME, UNE FUITE DE GAZ PEUT SE PRODUIRE.



SI VOUS ÊTES À L'INTÉRIEUR :

PLACEZ-VOUS PRÈS D'UN MUR, D'UNE COLONNE PORTEUSE OU SOUS DES MEUBLES SOLIDES. ÉLOIGNEZ-VOUS DES FENÊTRES.



N'UTILISEZ PAS LES ASCENSEURS.



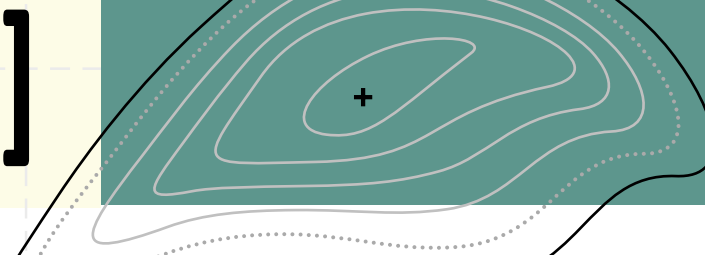
SI VOUS ÊTES À L'EXTÉRIEUR :

ÉLOIGNEZ-VOUS LE PLUS POSSIBLE DES BÂTIMENTS RISQUANT DE S'EFFONDRE (PONTS, TOITURES, ETC.), DES ARBRES, DES LIGNES À HAUTE TENSION, ETC.



SI VOUS ÊTES EN VOITURE :

ARRÊTEZ-VOUS À DISTANCE DES CONSTRUCTIONS OU DES LIGNES ÉLECTRIQUES ET NE DESCENDEZ PAS DU VÉHICULE AVANT LA FIN DES SECOUSES.



QU'EST-CE QU'UN RISQUE D'ÉVÉNEMENTS CLIMATIQUES ?

Le risque climatique correspond aux événements climatiques ayant une incidence particulière sur le territoire, ses habitants et ses biens. Cet aléa peut se présenter sous différentes formes : orages, vents violents, chute de neige, périodes de températures exceptionnelles.

QUELLES EN SONT LES CONSÉQUENCES ?

- En cas de période de grand froid, les personnes peuvent être en hypothermie et présenter des engelures ; les premiers signes de l'hypothermie : chair de poule, frissons, engourdissement des extrémités.
- En période de canicule, les personnes peuvent être en hyperthermie et se retrouver déshydratées. Symptômes d'un coup de chaleur : fièvre supérieure à 40 °C, une peau chaude, rouge et sèche, des maux de tête, des nausées, une somnolence, une soif intense, une confusion, des convulsions et une perte de connaissance.
- Les fortes chaleurs peuvent également conduire à un pic de pollution et provoquer une pénurie d'eau.

QUELS ONT ÉTÉ LES ÉVÉNEMENTS SIGNIFICATIFS ?

- 2003 | une canicule exceptionnelle a entraîné une surmortalité dans tout le pays.

QUELS SONT LES MOYENS DE PRÉVENTION ?

- Surveillance des phénomènes climatiques mis en évidence par les cartes de vigilance météorologique : meteofrance.com/previsions-meteo-france/pierre-benite/69310
- Information des populations avec les alertes météo.
- À Pierre-Bénite, le Plan Canicule prévoit, notamment, la tenue par le CCAS (Centre Communal d'Action Sociale) d'un registre des personnes vulnérables. En cas de fortes chaleurs, les personnes inscrites sur ce registre sont contactées par téléphone tous les 2 ou 3 jours pour s'informer de leur état de santé. Pour s'inscrire sur ce registre, contacter le CCAS au 04 78 86 62 76 ou ccas@pierrebenite.fr

LES RISQUES NATURELS

3. LE RISQUE D'ÉVÉNEMENTS CLIMATIQUES



QUE FAIRE EN CAS D'ALERTE ?



EN PÉRIODE DE CANICULE

BOIRE RÉGULIÈREMENT DE L'EAU.
ÉVITER L'ALCOOL.



MANGER EN QUANTITÉ SUFFISANTE.



ÉVITER LES EFFORTS PHYSIQUES.



MAINTENIR SON LOGEMENT AU FRAIS.
FERMER LES VOLETS LE JOUR. AÉRER LA NUIT.



EN CAS DE PÉRIODE DE GRAND FROID

NE PAS SURCHAUFFER SON LOGEMENT.
VEILLER À UNE AÉRATION CORRECTE :
L'INTOXICATION AU MONOXYDE DE CARBONE
EST FRÉQUENTE ET ELLE PEUT ÊTRE MORTELLE.



EN CAS D'ORAGE OU DE VENT VIOLENT
LIMITER SES DÉPLACEMENTS.



ADAPTER SA VITESSE SUR LA ROUTE.
FAIRE ATTENTION AU RISQUE DE DÉPORTATION
DU VÉHICULE.



NE PAS S'ABRITER SOUS UN ARBRE.

QU'EST-CE QU'UN RISQUE INDUSTRIEL ?

Un risque industriel majeur est un événement accidentel qui se produit sur un site industriel et entraîne des conséquences immédiates graves pour le personnel, les populations avoisinantes, les biens et/ou l'environnement. Le risque industriel peut se manifester par un effet thermique (incendie, combustion d'un produit inflammable ou explosion), un effet mécanique lié à une surpression provoquant une explosion de gaz ou de solides, un effet toxique (émission d'une substance toxique).

QUELLES EN SONT LES CONSÉQUENCES ?

- Les personnes peuvent être plus ou moins blessées (brûlures, irritations, intoxications, lésions internes) ou tuées
- Les bâtiments et les infrastructures du lieu de l'accident peuvent être détruits ou gravement endommagés
- La faune et la flore peuvent être détruites et les nappes phréatiques peuvent être polluées

QUELS ONT ÉTÉ LES ÉVÉNEMENTS SIGNIFICATIFS ?

- 1966 | raffinerie Elf à Feyzin : explosion de 2 sphères de propane qui a entraîné la mort de 18 personnes et blessé 84 autres.
- 1976 | usine PCUK à Pierre Bénite. À la suite d'une erreur dans le nettoyage d'un wagon, un produit hautement toxique se déverse dans le fleuve. Durant 8 jours, 367 tonnes de poissons morts sont ramassées sur 90 km le long du fleuve.
- 1987 | dépôt pétrolier Shell sur le port Édouard Herriot, à Lyon Une fuite conduit à l'explosion d'un bac de produit additif. Un incendie se déclare et une boule de feu de 200 mètres de diamètre s'élève jusqu'à 450 mètres de haut. 200 pompiers interviennent durant 22 heures pour maîtriser le sinistre. Bilan : 2 morts et 15 blessés.
- 2016 | incendie chez Bluestar Silicones à Saint-Fons. Bilan : 1 mort et 2 blessés légers.

QUELS SONT LES MOYENS DE PRÉVENTION ?

Afin de prévenir le risque industriel, un Plan de Prévention des Risques Technologiques (PPRT) de la vallée de la chimie, visant à maîtriser l'urbanisation dans cette zone, a été approuvé en octobre 2016. De plus, afin de réduire au mieux le risque industriel, des études sont réalisées périodiquement et les industriels prennent les mesures de prévention et de protection nécessaires, notamment par le biais de l'adoption d'un Plan d'Opération Interne (POI). La Commission de Suivi des Sites informe de tout incident ou accident touchant la sécurité des installations.

En cas de crise, les services municipaux appliquent le Plan Communal de Sauvegarde (PCS). Lorsque la crise est importante, les services préfectoraux appliquent le plan de secours appelés Plan ORSEC (Organisation de la Réponse de Sécurité Civile) PPI (Plan Particulier d'Intervention) et prennent en charge l'organisation des secours.

4. LE RISQUE INDUSTRIEL



QUE FAIRE EN CAS D'ALERTE ?



METTEZ-VOUS À L'ABRI DANS LE BÂTIMENT LE PLUS PROCHE AFIN DE VOUS PROTÉGER.



FERMEZ ET CALFEUTREZ FENÊTRES ET VENTILATION ET ÉLOIGNEZ-VOUS DES FENÊTRES.



N'ALLEZ PAS CHERCHER VOS ENFANTS À L'ÉCOLE, ILS SONT MIS EN SÉCURITÉ PAR LEURS ENSEIGNANTS.



NE TÉLÉPHONEZ QU'EN CAS D'URGENCE VITALE. LIBÉREZ LES LIGNES POUR LES SECOURS.



PAS DE FLAMME NI D'ÉTINCELLE, NE FUMEZ PAS.



QUELS SONT LES SITES INDUSTRIEL CONCERNÉS ?

Pierre-Bénite peut être impactée par un accident industriel survenant dans l'un de ces différents sites :

PORT DE LYON Lyon 7^e - PPI = 2 850 m

DÉPÔT PÉTROLIER DE LYON Lyon 7^e - PPI = 890 m

ENTREPÔT PÉTROLIER DE LYON Lyon 7^e - PPI = 1 350 m

STOCKAGES PÉTROLIERS DU RHÔNE Lyon 7^e - PPI = 990 m

DAIKIN CHEMICAL FRANCE Pierre-Bénite - PPI = 1 871 m

ARKÉMA Pierre-Bénite - Périmètre d'information = 7 410 m

SOLVAY ST FONTS SPÉCIALITÉS St Fons - PPI = 1 560 m

KEM ONE St Fons - PPI = 10 000 m

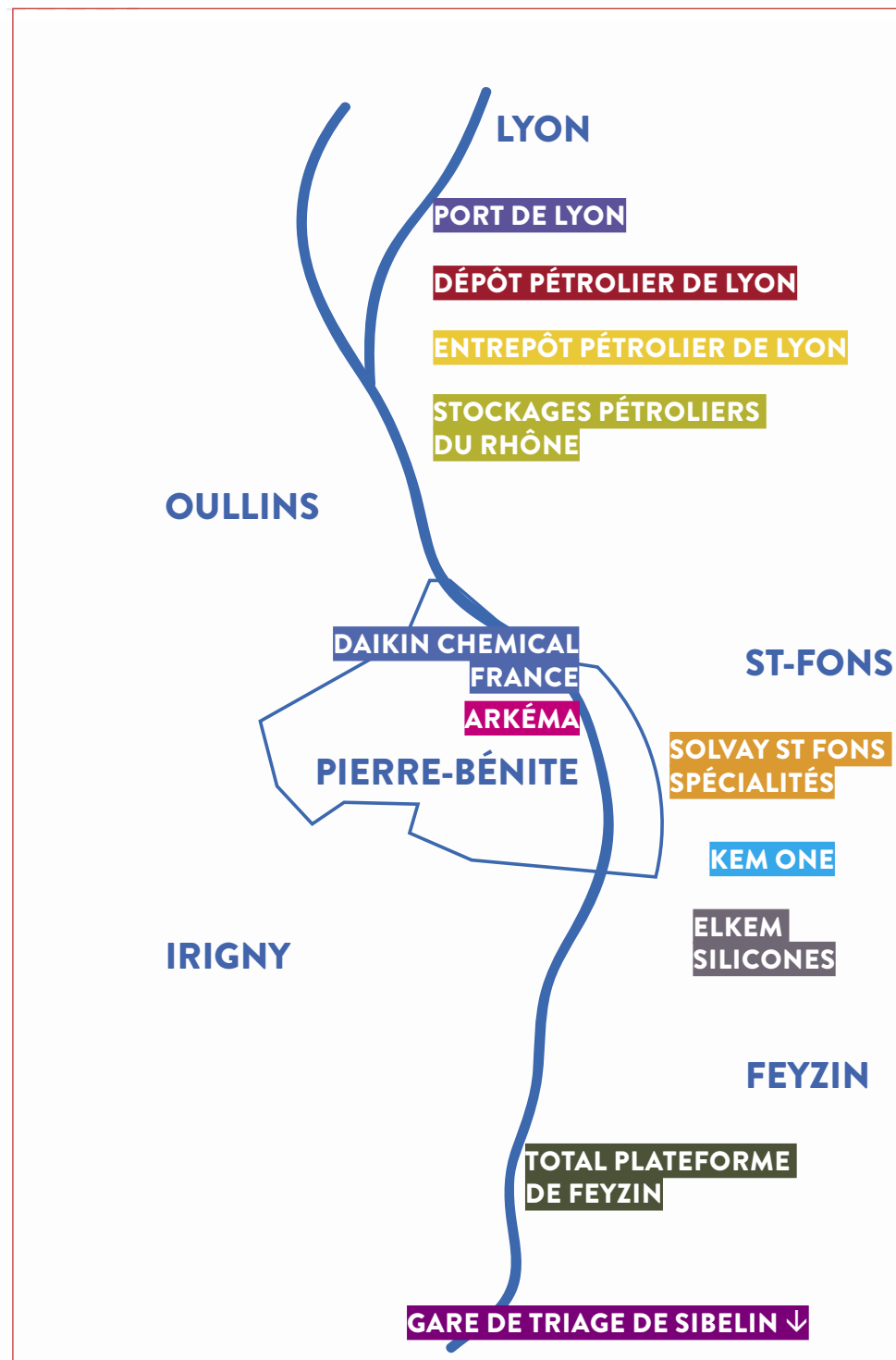
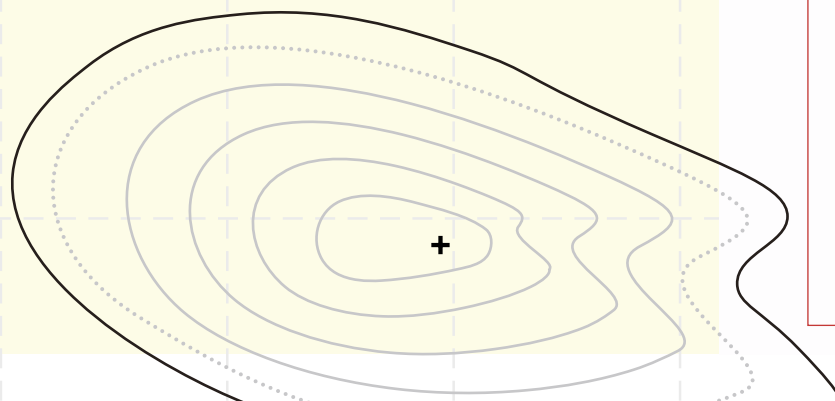
ELKEM SILICONES St Fons - PPI = 1 400 m au Nord

TOTAL PLATEFORME DE FEYZIN Feyzin - PPI = 1 900 m au Nord

GARE DE TRIAGE DE SIBELIN Solaize - PPI = 10 000 m

Certains de ces sites ont été classés SEVESO seuil haut, telle que l'industrie Arkéma à Pierre-Bénite.

Retrouvez les informations sur les risques industriels majeurs en Auvergne-Rhône-Alpes : <http://www.lesbonsreflexes.com/bassin/lyonnais/>



QU'EST-CE QU'UN RISQUE DE RUPTURE DE BARRAGE ?

Une rupture de barrage correspond à une destruction partielle ou totale de l'ouvrage entraînant la formation d'une onde de submersion se traduisant par une élévation brutale du niveau de l'eau à l'aval, voire un gigantesque torrent.

À Pierre-Bénite, le barrage de Vouglans (Jura) présente un risque en cas de rupture. Une telle situation provoquerait une onde de submersion d'une hauteur d'environ 12 mètres. Sous la pression de cette onde de submersion, 4 autres barrages situés en aval sur la rivière de l'Ain (Saut-Mortier, Coiselet, Cize-Bolozon et Allement) seraient également rompus.

La vague pourrait atteindre Pierre-Bénite dans un délai de 9 h après la rupture du barrage ce qui laisserait le temps de prendre les mesures d'urgence adaptées.

QUELLES EN SONT LES CONSÉQUENCES ?

Une inondation sur une vaste zone qui fragilise les constructions et entraîne un risque de pollution.

QUELS ONT ÉTÉ LES ÉVÉNEMENTS SIGNIFICATIFS ?

• 1969 | rupture du barrage de Maljasset (en amont de Fréjus dans le Var) : 421 morts. Les dégâts sont estimés à plus de 30 millions d'euros.

QUELS SONT LES MOYENS DE PRÉVENTION ?

Afin de prévenir le risque d'une rupture du barrage de Vouglans, l'ouvrage est surveillé et contrôlé et un Plan Particulier d'Intervention (PPI) risque rupture de barrage a été élaboré.

En page ci-contre, la carte de l'onde de submersion du barrage de Vouglans.

LES RISQUES TECHNOLOGIQUES

5. LE RISQUE DE RUPTURE DE BARRAGE



QUE FAIRE EN CAS D'ALERTE ?



GAGNEZ LES POINTS HAUTS LES PLUS PROCHES OU À DÉFAUT LES ÉTAGES SUPÉRIEURS D'UN IMMEUBLE ÉLEVÉ ET SOLIDE.



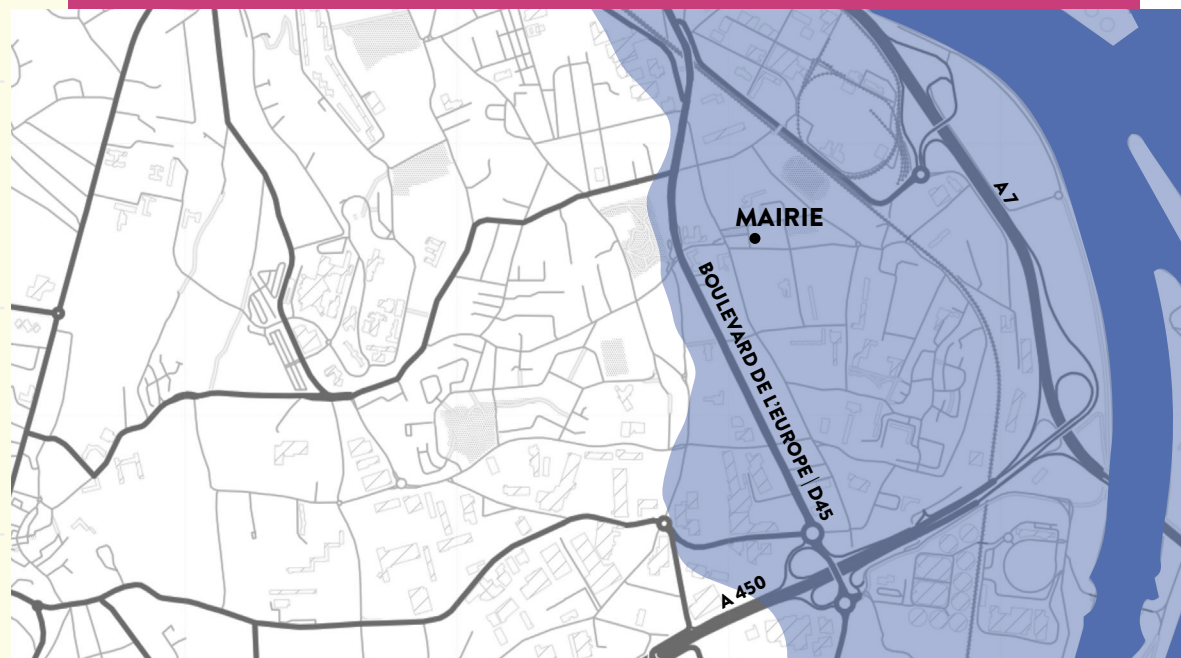
NE PRENEZ PAS L'ASCENSEUR ET NE REVENEZ PAS SUR VOS PAS.



N'ALLEZ PAS CHERCHER VOS ENFANTS À L'ÉCOLE. ILS SONT MIS EN SÉCURITÉ PAR LEURS ENSEIGNANTS.



NE TÉLÉPHONEZ QU'EN CAS D'URGENCE VITALE. LIBÉREZ LES LIGNES POUR LES SECOURS.



QU'EST-CE QU'UN RISQUE DE TRANSPORT DE MATIÈRES DANGEREUSES ?

Le risque de transport de matières dangereuses (ou TMD) est consécutif à un accident se produisant lors du transport de ces matières par voie routière, ferroviaire, voie d'eau ou canalisations. Un accident TMD peut avoir trois types d'effets : explosion, incendie, dégagement de nuages toxiques.

QUELLES EN SONT LES CONSÉQUENCES ?

- Les personnes peuvent être plus ou moins blessées ou tuées.
- Les infrastructures peuvent être endommagées ou détruites.
- La faune ou la flore peuvent être partiellement ou totalement détruites et les nappes phréatiques peuvent être polluées.

QUELS ONT ÉTÉ LES ÉVÉNEMENTS SIGNIFICATIFS ?

- Juillet 2016 près de St Priest | accident sur l'A43, impliquant notamment un poids lourds transportant 40 000 litres de kérosène, citerne éventrée et une partie du kérosène s'échappe. Début d'incendie, interruption du trafic, mobilisation des pompiers pendant plus de 12h. Bilan : 2 blessés légers.
- Mars 2017 | Solaize - Sibelin : déraillement d'un train dans la gare de triage. Du Bio éthanol s'échappe d'un wagon – Déclenchement du plan ORSEC, coupure de voies impactant la circulation ferroviaires. Durée d'intervention des pompiers : 20h.

QUELS SONT LES MOYENS DE PRÉVENTION ?

Afin de prévenir le risque TMD, les transports de matières dangereuses sont contrôlés et réglementés : la vitesse des véhicules est limitée, la circulation peut être interdite sur certains axes ou lors de flux intenses (départ en vacances) ou selon les conditions météorologiques.

En cas de crise, les services municipaux appliquent le Plan Communal de Sauvegarde (PCS). Lorsque la crise est importante, les services préfectoraux appliquent le plan ORSEC- TMD et prennent en charge l'organisation des secours.



LES RISQUES TECHNOLOGIQUES

6. LE RISQUE DE TRANSPORT DE MATIÈRES DANGEREUSES



QUE FAIRE EN CAS D'ALERTE ?



METTEZ-VOUS À L'ABRI DANS LE BÂTIMENT LE PLUS PROCHE AFIN DE VOUS PROTÉGER.



FERMEZ ET CALFEUTREZ FENÊTRES ET VENTILATION ET ÉLOIGNEZ-VOUS DES FENÊTRES.



N'ALLEZ PAS CHERCHER VOS ENFANTS À L'ÉCOLE, ILS SONT MIS EN SÉCURITÉ PAR LEURS ENSEIGNANTS.



NE TÉLÉPHONEZ QU'EN CAS D'URGENCE VITALE. LIBÉREZ LES LIGNES POUR LES SECOURS.



PAS DE FLAMME NI D'ÉTINCELLE, NE FUMEZ PAS.



QU'EST-CE QU'UN RISQUE RADON ?

Le radon est un gaz radioactif, incolore et inodore, d'origine naturelle et présent sur toute la surface de la terre mais plus fortement dans les sous-sols granitiques et volcaniques.

Issu de la désintégration de l'uranium et du radium présent dans la croûte terrestre, une partie du radon produit par les roches peut parvenir à l'air que nous respirons. Ce gaz s'accumule dans les espaces clos, notamment dans les bâtiments.

Pierre-Bénite présente un potentiel de radon de catégorie 1, ce qui est le potentiel le plus faible.

QUELLES EN SONT LES CONSÉQUENCES ?

Il a été reconnu cancérigène pulmonaire certain pour l'homme depuis 1987 par le centre international de recherche sur le cancer (CIRC) de l'Organisation mondiale pour la santé (OMS).

En France, il constitue la principale source d'exposition aux rayonnements ionisants et le second facteur de risque de cancer du poumon après le tabagisme.

QUELS ONT ÉTÉ LES ÉVÉNEMENTS SIGNIFICATIFS ?

Le nombre de décès par cancers du poumon attribuable au radon est estimé à 3000 décès annuels.

QUELS SONT LES MOYENS DE PRÉVENTION ?

- Connaissance du risque : la cartographie du potentiel radon établie par l'IRSN (Institut de Radioprotection et de Sécurité Nucléaire) classe les communes en 3 catégories (1 à 3).
- Surveillance - campagne de mesure du radon.
- Prise en compte dans l'aménagement : les exigences de performances énergétiques imposées lors de la construction des bâtiments fixent des normes concernant l'étanchéité à l'air des bâtiments et par conséquent réduisent la diffusion du radon dans les bâtiments.

LES RISQUES PARTICULIERS

7. LE RISQUE RADON



QUE FAIRE POUR LIMITER LE RISQUE ?

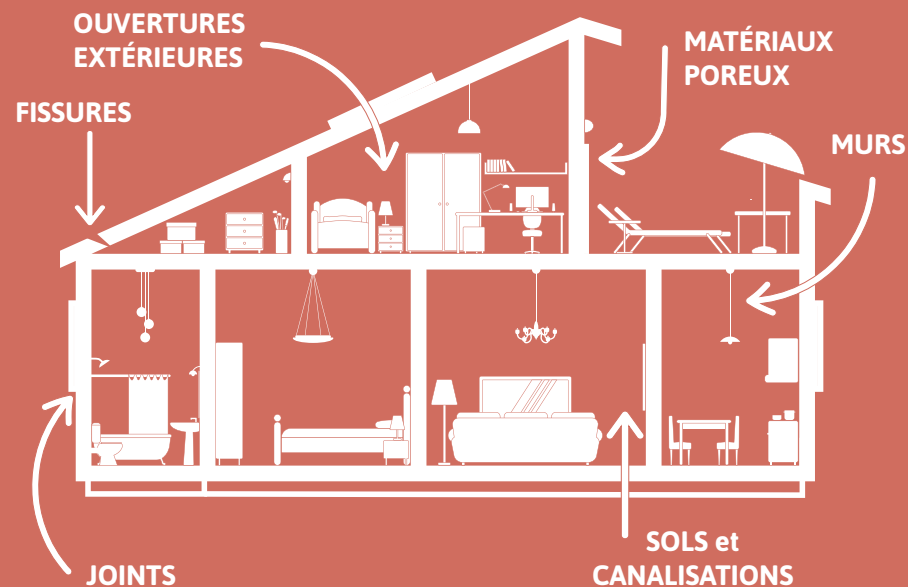


AÉREZ LES PIÈCES DU LOGEMENT AU MOINS 10 MINUTES PAR JOUR, HIVER COMME ÉTÉ.



VÉRIFIEZ LE BON FONCTIONNEMENT DU SYSTÈME D'AÉRATION ET ENTRETENEZ LE RÉGULIÈREMENT. N'OBTUREZ PAS LES GRILLES D'AÉRATION.

VOIES D'ENTRÉE DU RADON DANS VOTRE HABITATION



QU'EST-CE QU'UN RISQUE DE POLLUTION ATMOSPHÉRIQUE ?

La pollution de l'air se traduit par la présence indésirable d'impuretés et par l'élévation anormale de la proportion de certains constituants dans l'atmosphère.

La pollution de l'air peut présenter un risque pour la santé et l'environnement en cas de pic de pollution, c'est-à-dire en cas de dépassement des seuils réglementaires de la quantité d'un ou plusieurs polluants dans l'air. Il existe deux seuils :

- Le seuil d'information et de recommandation, qui correspond au niveau de pollution au-delà duquel une courte exposition présente un risque pour la santé humaine de groupes de la population sensibles
- Le seuil d'alerte, qui correspond au niveau au-delà duquel une exposition de courte durée présente un risque pour la santé de l'ensemble de la population ou de dégradation de l'environnement, justifiant l'intervention de mesures d'urgence.

Lorsque le seuil d'information et de recommandation est dépassé ponctuellement, le niveau de vigilance jaune est déclaré. Si le dépassement est persistant ou qu'un dépassement ponctuel du seuil d'alerte est constaté, le niveau de vigilance passe à l'orange. Lorsque le seuil d'alerte est dépassé de façon persistante, le niveau de vigilance passe au rouge. Attention, l'absence de vigilance ne signifie pas "zéro pollution".

QUELLES EN SONT LES CONSÉQUENCES ?

- Certaines personnes peuvent développer des maladies respiratoires (asthme, toux, bronchite...) et cardio-vasculaires. La pollution de l'air favorise aussi l'infertilité, les cancers et les décès prématurés.
- Concernant l'environnement, un ralentissement de la croissance de certaines plantes, voire leur disparition, peut être observé. Les forêts sont dégradées par les pluies acides, l'équilibre climatique planétaire est perturbé, la couche d'ozone est détruite et l'effet de serre augmente.

QUELS ONT ÉTÉ LES ÉVÉNEMENTS SIGNIFICATIFS ?

- 36 jours consécutifs de pollution en décembre 2016.
- 12 jours consécutifs de pollution en janvier 2017.

QUELS SONT LES MOYENS DE PRÉVENTION ?

Afin de prévenir le risque de pollution atmosphérique, l'observatoire Atmo Auvergne-Rhône-Alpes est chargé de la surveillance de la qualité de l'air.

Afin d'améliorer la qualité de l'air, différents plans ont été adoptés (Plan Régional de la Qualité de l'Air et Plan de Protection de l'Atmosphère), les modes de déplacements doux sont développés.

Lors des pics de pollution, des mesures de sauvegarde sont mises en place et la population est tenue informée.

LES RISQUES PARTICULIERS

8. LE RISQUE DE POLLUTION ATMOSPHÉRIQUE



QUE FAIRE EN CAS D'ALERTE ?



LIMITER LES ACTIVITÉS PHYSIQUES INTENSES.



DEMANDER CONSEIL SI VOUS RESSENTEZ UNE GÊNE RESPIRATOIRE OU CARDIAQUE.



RÉDUIRE SA VITESSE EN VOITURE.



PRIVILÉGIER LES MODES DE DÉPLACEMENTS DOUX.

L'INDICE ATMO

Depuis janvier 2021, l'indice national de la qualité de l'air au quotidien, l'indice Atmo, a évolué. Cet indice est défini par l'État en concertation avec les AASQA (Association Agréée pour la Surveillance de la Qualité de l'Air).

Inchangé depuis 26 ans ce nouvel indice apporte des évolutions notables au regard des enjeux de santé publique. Il permet de mieux appréhender la pollution dans toute sa diversité, et répond davantage aux attentes des citoyens qui souhaitent une information localisée permettant d'adapter leur comportement et de préserver leur santé lors des journées très polluées. Pour connaître la qualité de l'air de la commune : <https://www.atmo-auvergnhonealpes.fr/monair/commune/69152>

Voici les 6 smileys représentant l'impact de la qualité de l'air :



BON



MAUVAIS



MOYEN



TRÈS MAUVAIS



DÉGRADÉ



EXTRÊMEMENT MAUVAIS



LES NUMÉROS UTILES

MAIRIE	04 78 86 62 62
POLICE MUNICIPALE	04 78 86 62 40
POLICE NATIONALE	17
APPEL URGENCE	112
ALERTE ATTENTAT, ENLÈVEMENT	117
POMPIERS	18
SAMU	15
SERVICES AUX MALENTENDANTS	114
GDF URGENCE DÉPANNAGE	0 800 476 333
EDF URGENCE DÉPANNAGE	0 810 761 773
URGENCE ÉGOÛTS	04 78 63 40 40
EAU DU GRAND LYON	09 69 39 69 99
CENTRE ANTI-POISONS LYON	04 72 11 69 11
MAISON MÉDICALE DE GARDE	04 72 33 00 33

FRÉQUENCES RADIO :

France-Inter Lyon : 101.1 FM

France Info Lyon : 105.4 FM

SITE INTERNET : <https://www.georisques.gouv.fr/>

SE PRÉPARER : afin de réagir le plus vite et le plus efficacement possible en cas de crise, vous pouvez élaborer votre propre Plan Familial de Mise en Sécurité (PFMS). Pour cela, consultez le site www.risques.gouv.fr

