

COVID-19

Tous solidaires



COMMERCE

Le drive
des producteurs
p. 10

MÉDIAS

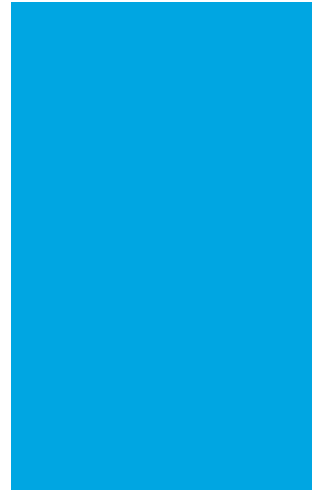
Communiquer
pour garder le lien
p. 11

PORTRAIT

Estelle Sauvageon
Aide soignante
p. 13



MERCI



À NOS



AGENTS



LA VILLE D'OULLINS

À VOS CÔTÉS

Magazine municipal de la Ville d'Oullins
Parution mensuelle, 11 numéros par an
Imprimé sur papier PEFC

Directeur de la publication: Clotilde Pouzergue
Responsable de la rédaction: Sandrine Goumard
Rédaction, création graphique et régie publicitaire:
Service Communication
Photographies: Thomas Carrage, Mathias Ridde,
Service Communication, Shutterstock.

Impression: Brailly
Tirage: 5 000 exemplaires
Dépôt légal: mai 2020



CONTACTEZ-NOUS:
04 72 39 73 13
contact@ville-oullins.fr
oullins.fr

REJOIGNEZ-NOUS SUR:
📘 facebook.com/Oullins
🐦 twitter.com/VilledOullins
📷 instagram.com/ville_oullins



Covid-19 : la Ville fait face

L'ÉPIDÉMIE DU CORONAVIRUS NOUS A TOUS SURPRIS. QUI POUVAIT IMAGINER QUE LE PAYS ENTIER SERAIT PRESQUE À L'ARRÊT PENDANT DE NOMBREUSES SEMAINES ? AU PREMIER TEMPS DE STUPEUR FACE À UNE VIE CONFINÉE QUE PERSONNE N'APPRÉHENDAIT, A SUCCÉDÉ UN TEMPS DE RÉSILIENCE ET D'ORGANISATION POUR CE QUOTIDIEN INHABITUEL. LES ÉLUS ET LES SERVICES DE LA VILLE SE SONT MOBILISÉS DEPUIS LE PREMIER JOUR POUR VOUS ACCOMPAGNER.

Grâce au plan de continuité d'activité, les missions essentielles et prioritaires ont été assurées : garder le lien avec vous, à distance, via des permanences téléphoniques ou encore organiser l'accueil des enfants des personnels soignants et de secours en semaine, week-end et pendant les vacances. Au-delà, il a fallu faire preuve d'agilité permanente pour faire suite aux annonces gouvernementales liées à l'évolution de la pandémie. C'est dans ce contexte de gestion d'urgence et d'adaptation que nous avons mis en place le drive producteurs afin de pallier la fermeture des marchés, proposé une plateforme solidaire de mise en relation entre voisins ou encore lancé un appel aux couturières et couturiers bénévoles pour la confection de masques solidaires à destination de nos aînés.

Au moment où nous préparons ce numéro, nous travaillons à la sortie progressive du confinement. La date du 11 mai est dans tous les esprits

et la distribution de masques dans toutes les conversations. L'objectif est que l'ensemble de la population soit dotée d'un masque grand public dans les meilleurs délais et au fur et à mesure des livraisons des multiples commandes passées par la Ville, la Région et la Métropole.

Nous nous assurons également que le retour à l'école puisse s'effectuer dans les conditions sanitaires optimales, dès le jeudi 14 mai.

Ce confinement a nécessité des efforts individuels et collectifs et je tiens à vous remercier pour votre patience. Nous savons aujourd'hui

que nous devons poursuivre nos efforts pour limiter la propagation du Covid-19 en adoptant de nouvelles habitudes sur le long terme. Le respect strict de la distanciation sociale et des gestes barrières fait désormais partie de notre quotidien.

Nous devons continuer d'être tous solidaires et je peux vous assurer qu'avec l'équipe qui m'entoure, nous sommes à vos côtés et à votre écoute.

***"UNE SEULE CHOSE
SEMBLE CLAIRE POUR LE
MOMENT : NOUS DEVONS
APPRENDRE À COHABITER
AVEC CE VIRUS"***

Clotilde Pouzergue

Maire d'Oullins – Conseillère métropolitaine

PLAN DE DÉCONFINEMENT

Actualisation des informations

Toutes les informations communiquées ci-dessous en lien avec le plan de déconfinement sont valables à compter du 11 mai et jusqu'à la fin du mois, sous réserve de nouvelles directives gouvernementales. Elles pourront être modifiées en fonction de l'évolution de la crise sanitaire.

+ INFOS  oullins.fr

HÔTEL DE VILLE

Services ouverts sur RDV

L'hôtel de Ville est ouvert au public **uniquement sur rendez-vous**

- Le lundi de 13h30 à 17h
- Du mardi au vendredi de 8h30 à 12h30 et de 13h30 à 17h

Pour prendre rendez-vous avec les différents services (état civil, CCAS...), contactez le 04 72 39 73 13. Port du masque obligatoire. Deux personnes maximum par rendez-vous. Fermeture le 22 mai 2020.

PETITE ENFANCE

Point accueil parents

Le Point accueil parents (Pôle petite enfance de la Bussière) est **ouvert sur rendez-vous**

Le mardi et jeudi 9h à 12h et de 13h30 à 16h30 et le vendredi de 9h à 12h30.
Tél. 04 37 22 51 80

Inscriptions en crèche ouvertes pour la rentrée de septembre 2020.

Crèches

Ouverture avec une capacité d'accueil limitée à 50 places. Les familles ont été contactées pour organiser l'accueil des enfants en fonction des priorités.

STATIONNEMENT

Gratuité

La gratuité des stationnements sur voirie est prolongée **jusqu'au 31 mai inclus**.



SOLIDARITÉ

Don du sang

153 donneurs ont répondu présents à la grande collecte organisée le 10 avril dernier par l'Établissement Français du Sang. Les bénévoles associatifs ne pouvant être présents en raison des mesures de confinement, des agents du service Vie associative de la Ville se sont mobilisés tout au long de la journée pour en garantir le bon déroulement. Prochaine collecte le 3 juillet !

TRANSPORTS

Réseau TCL

Le Sytral prévoit la reprise à 80 % du trafic du réseau TCL.

Plusieurs mesures de précaution sanitaire s'appliquent pour continuer à assurer la sécurité des voyageurs et du personnel :

- Port obligatoire du masque dans tous les transports en commun
- Respect des mesures de distanciation sociale

+ INFOS  www.tcl.fr

SERVICES

Cimetière

Ouvert tous les jours de 8h30 à 18h.

Entrée uniquement par l'accès principal, rue du Perron.

Service de navette suspendu car incompatible avec les gestes barrières.

SÉCURITÉ

Police municipale

Accueil de la Police municipale ouvert au public

Du lundi au vendredi 8h à 12h et de 14h à 17h

Tél. 04 37 20 12 00 du lundi au vendredi de 6h30 à 20h

et le samedi de 7h à 12h et de 14h à 17h

DÉCHETS ENCOMBRANTS

Réouverture des déchetteries

Les déchetteries de la Métropole de Lyon sont ouvertes.

Déchetterie de Pierre-Bénite (Chemin de la Gravière) - tél. 04 72 39 21 87

Déchetterie de Francheville (29, Route de la Gare) - tél. 04 78 59 04 32

+ INFOS  grandlyon.com

NATURE

Parcs et jardins

Si, jeudi 7 mai, le département du Rhône est cartographié vert par les autorités gouvernementales :

Les parcs et jardins rouvrent au public tous les jours de 8h à 20h.

L'accès aux aires de jeux et plateaux sportifs reste interdit, les conditions sanitaires nécessaires ne pouvant être garanties.

Si le département du Rhône est cartographié rouge : l'accès aux parcs et jardins reste interdit au public.

ENFANCE

Point accueil familles

Ouvert au public

- Le lundi de 13h30 à 17h,
- Du mardi au vendredi de 8h30 à 12h30 et de 13h30 à 17h.

Tél. 04 27 82 62 93 ou pointaccueilfamilles@ville-oullins.fr

Port du masque obligatoire.

ENFANCE

Reprise de l'école

- Le 14 mai pour les enfants de grande section de maternelle, de CP et de CM2
- Le 2 juin pour les élèves de CE1, CE2 et CM1
- Reprise non programmée à ce jour pour les élèves de petite et moyenne section de maternelle.

Pour permettre le respect des mesures de distanciation sociale et des gestes barrières, les élèves ne sont accueillis à l'école que par petits groupes et en alternance deux jours par semaine.

Les écoles sont susceptibles de proposer des horaires d'accueil échelonnés le matin et en début d'après midi. Les familles sont invitées à **se renseigner directement auprès de l'école** de leur enfant pour toute information complémentaire.

Garderie

- **Pas de garderie le matin** jusqu'à nouvel ordre dans le cadre de cette première phase de déconfinement.
- **Garderie le soir de 16h30 à 18h** pour les enfants des personnels prioritaires et ceux dont les deux parents travaillent (inscription sur le Portail famille et remise obligatoire d'une attestation sur l'honneur des parents mentionnant les coordonnées de leur employeur).

La prise en charge des enfants du personnel indispensable est maintenue du lundi au vendredi, l'accueil du mercredi étant assuré par la Ville.

ENFANCE

Rentrée scolaire 2020/2021

Le dossier unique d'inscription (DUI) permet d'inscrire vos enfants à la fois à la restauration scolaire, aux garderies du matin et du soir, à l'accueil de loisirs du mercredi et aux activités des vacances.

Ce dossier doit être **retourné complété avant le 10 juillet 2020** :

- par courrier adressé au Point accueil familles de la mairie d'Oullins
- en personne au Point accueil familles (accès par la rue Jean-Jacques-Rousseau)

- ou **avant le 26 juillet en ligne via le Portail familles** accessible depuis le site internet oullins.fr.

Pour tous les enfants de 3 à 11 ans, la Ville propose un accueil de 144 places les mercredis à l'école Jules-Ferry. Les familles souhaitant bénéficier de cet accueil de loisirs doivent retourner le dossier unique d'inscription **au plus tard le vendredi 12 juin 2020** accompagné de la fiche de vœux.

+ INFOS contact : 04 27 82 62 93 pointaccueilfamilles@ville-oullins.fr
Plus d'informations sur oullins.fr

MÉTRO B

Reprise du chantier

Depuis fin avril, les travaux de construction de la station de métro ont repris place Anatole-France, l'activité étant réorganisée pour respecter les mesures sanitaires.

COMMERCE

Marchés forains

Ouverture des trois marchés forains (parking de l'Hôtel de Ville et Bussière) à partir du 12 mai dans les conditions suivantes :

- stands alimentaires uniquement, espacés de 2 m minimum
- port du masque obligatoire
- limitation du nombre de personnes présentes simultanément.

CITOYENNETÉ

Conseil municipal

Le prochain conseil municipal aura lieu **le 23 mai à 18h**.

Le public n'étant pas autorisé à assister à la séance, l'intégralité des débats sera transmise en direct sur le site internet oullins.fr

LOISIRS

Médiathèque La Mémo

- Retour des documents possible à partir du 12 mai (à déposer dans la boîte "retour des documents")

- Emprunt de documents possible sur réservation à partir du 19 mai :

- par téléphone 04 26 04 11 71 (du mardi au samedi de 10h à 18h),

- par mail lamemo@ville-oullins.fr

- via le site internet lamemo-oullins.fr

Retrait des documents sur rendez-vous.

+ INFOS lamemo-oullins.fr

SENIORS

Au Goût du Jour

Les activités de restauration étant interdites, le Goût du jour reste fermé.

Le personnel y travaillant continue d'apporter une aide nécessaire pour assurer le confort et la sécurité des résidents de la résidence autonomie La Californie.

CCAS

La solidarité à l'heure du confinement

LE SERVICE SOCIAL DU CCAS MAINTIEN SES SERVICES ET SOUTIEN LES PERSONNES LES PLUS VULNÉRABLES FACE À LA CRISE SANITAIRE.

Domiciliation, accueil téléphonique, attribution de bons alimentaires... : la mobilisation du personnel a permis de maintenir l'ensemble des services du CCAS tout en les adaptant au respect des mesures en vigueur.

Pour garder un lien avec les personnes les plus vulnérables, dès la mise en place des mesures de confinement, l'initiative a été prise d'établir un contact téléphonique régulier avec les personnes isolées. "Nous prenons de leurs nouvelles, nous essayons de voir si elles ont besoin d'aide et nous les orientons si nécessaire vers les opérateurs adaptés, pour leurs courses par exemple ou pour un soutien psychologique", indique Camille Barthollet, conseillère en économie sociale et familiale.

Initialement basé sur les personnes inscrites au plan canicule, le **registre des personnes** contactées a progressivement augmenté pour atteindre plus d'une centaine d'inscrits en avril. "Chaque jour, nous recevons de nouvelles demandes d'inscription pour ce service,



notamment des familles qui souhaitent être rassurées, indique Mélanie Villard, responsable du service social. Nous contactons une majorité de personnes âgées mais aussi des personnes isolées ayant des difficultés physiques, sociales ou psychologiques."

Les agents assurent par ailleurs la coordination des initiatives prises par les associations, notamment pour l'aide alimentaire.

Le relais d'assistantes maternelles et l'ensemble des autres services du CCAS sont eux aussi mobilisés pour adapter au mieux leurs services à la situation.

+ INFOS

CCAS joignable le lundi de 13h30 à 17h et du mardi au vendredi de 9h à 12h30 et de 13h30 à 17h.

04 72 39 73 13

Une équipe soudée et investie auprès des résidents de la Californie

L'ENSEMBLE DU PERSONNEL DU GOÛT DU JOUR ET DE LA RÉSIDENCE LA CALIFORNIE SE MOBILISE POUR ASSURER UN SERVICE ET UNE PRÉSENCE CONTINUE 7 JOURS SUR 7 ET 24H SUR 24 A LA CALIFORNIE.

Huit agents s'investissent au quotidien pour **protéger, soutenir et rassurer l'ensemble des 42 résidents de la Californie**. "Mes fonctions ne sont plus uniquement celles d'un animateur. Comme tous mes collègues, je fais de mon mieux pour assurer la continuité globale du service, affirme Simon Arto, animateur à la Californie. Heureusement, notre équipe est solidaire et soudée." Les agents travaillent par équipe de quatre sur des journées de 10h. Contrôle des entrées et sorties au sein de l'établissement, portage des repas servis directement dans les appartements, gestion des colis et livraisons, mise en place d'une collation chaque soir auprès des résidents qui le souhaitent, animations ponctuelles en effectif restreint, désinfection régulière des locaux : ils s'adaptent à des missions nouvelles nécessitant une polyvalence devenue essentielle. Un travail qui s'effectue sans oublier l'importance des sourires partagés, de l'aide aux résidents les plus fragiles et du maintien du lien social. **C'est notamment grâce à l'engagement et la vigilance du personnel qu'aucun résident n'a à ce jour été touché par le Coronavirus.**



INITIATIVE

Commande et fabrication **solidaire de masques**

DANS L'ATTENTE DES COMMANDES DE MASQUES QUI PERMETTRONT D'ÉQUIPER TOUS LES OULLINOIS, LA VILLE A DÉCIDÉ D'ORGANISER UNE GRANDE OPÉRATION DE FABRICATION SOLIDAIRE À DESTINATION DES PLUS VULNÉRABLES. UNE INITIATIVE AUTOUR DE LAQUELLE SE SONT MOBILISÉS PRÈS DE 140 COUTURIERS ET COUTURIÈRES BÉNÉVOLES.

Début avril, la Ville a lancé, sur les réseaux sociaux, un appel à destination des couturières et couturiers amateurs ou confirmés. L'objectif ? Les mobiliser et leur donner les moyens de fabriquer un maximum de masques fournis ensuite gratuitement aux personnes les plus vulnérables.



Près de 140 Oullinois ont répondu présents, décidés à donner de leur temps et de leur savoir-faire. Dès le 16 avril, la Ville leur a remis 300 m de tissu et 2,4 km d'élastique, correspondant à la fabrication de **3 000 masques barrières**. Des instructions précises leur ont également été transmises pour leur permettre de confectionner les masques en respectant les normes Afnor.

"J'avais déjà fabriqué des masques pour mes proches, je me suis dit : pourquoi ne pas rendre service à plus de monde ?" raconte Ginette, couturière ayant, à son actif, plus d'une centaine de masques confectionnés.

Fin avril, des élus et bénévoles se sont mobilisés pour déposer directement à domicile les enveloppes contenant les premiers masques ainsi fabriqués pour les 1 800 Oullinois de plus de 80 ans. Ils se sont à nouveau investis début mai pour remettre les masques suivants aux personnes de plus de 70 ans ainsi qu'aux personnes fragiles suivies par le CCAS.



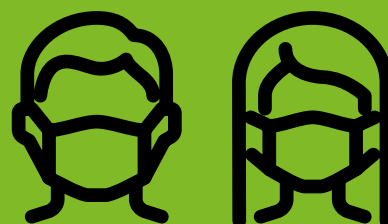
Catherine Drouet
couturière bénévole

J'avais envie de m'engager bénévolement, de faire quelque chose pour les personnes âgées. Je couds depuis de nombreuses

années et j'ai l'habitude du travail en chaîne car je fais régulièrement des foulards pour les scouts. J'ai fabriqué 70 masques, cela m'a pris deux ou trois jours environ. J'ai embauché mes enfants de 15 et 18 ans pour la découpe et la mise des élastiques. Ce n'est pas désagréable, c'est une bonne façon de s'occuper les jours de pluie et ça change de mon travail ! Je trouve que c'est une bonne initiative de la Ville !

Distribution de masques à l'ensemble de la population

Anticipant les recommandations actuelles, la Région, la Métropole et la Ville ont par ailleurs procédé à une importante **commande de masques barrières**. Celle-ci permettra d'**approvisionner l'ensemble de la population**. Les distributions seront organisées progressivement, au fur et à mesure des livraisons des commandes. Toutes les informations seront disponibles à partir du 13 mai sur le site oullins.fr



NATURE

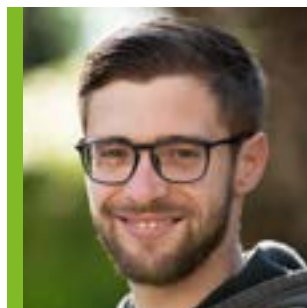
Dans les parcs et jardins, la nature bat son plein

DERRIÈRE LES PORTES CLOSES DES PARCS ET JARDINS, LA NATURE REPREND SES DROITS TANDIS QUE LES AGENTS MUNICIPAUX CONCENTRENT LEUR TRAVAIL SUR L'ARROSAGE NÉCESSAIRE DES PLANTES FRAGILES.

En cette période de l'année, les agents du service parcs et jardins commencent habituellement à planter les 10 000 plantes qui embellissent chaque été les rues et parcs de la ville. Afin de respecter les mesures sanitaires, cette mission ainsi que la tonte de certains espaces est temporairement reportée. **C'est en effet sur l'arrosage des plantes encore fragiles que se concentre actuellement le travail des jardiniers.** "Cela présente aussi quelques avantages, observe Anne-Marie Chavanne, du service parcs et jardins. On constate qu'en laissant l'herbe pousser un peu autour des massifs de bisannuels par exemple, une strate intermédiaire se crée et de petites plantes intéressantes comme des sauges, des bugles ou des pissenlits y apparaissent." Dès la fin du confinement, les agents installeront en priorité la centaine de jardinières qui viendront fleurir le boulevard Émile-Zola, le pont de la Saulaie,



le pont Blanc et le pont d'Oullins. Concernant la plantation des fleurs d'été, il faudra être patient pour permettre aux agents de rattraper d'abord le travail d'entretien partiellement suspendu.



Michaël Chapelle
agent technique

Dans le cadre du confinement, nous alternons pour faire en sorte que deux agents soient présents chaque jour sur site. Je commence mes journées de travail par un tour général des parcs et des squares pour vérifier que les pancartes d'information rappelant leur fermeture sont bien présentes et qu'il n'y a pas eu de dégradation. Ensuite, je fais essentiellement de l'arrosage des arbres, arbustes en pot et des plantations qui ne sont pas encore autonomes.

CIVISME

Aidez-nous à garder la ville propre !

IL EST PRIMORDIAL QUE LES HABITANTS RESPECTENT LE TRAVAIL DES AGENTS MUNICIPAUX QUI S'EFFORCENT DE MAINTENIR LES RUES PROPRES.

En complémentarité avec le travail d'entretien réalisé par la Métropole de Lyon, deux agents municipaux parcourent quotidiennement les rues de la ville **pour ramasser les déchets trop souvent abandonnés par les passants.** "On s'attendait à avoir moins de travail suite aux mesures de confinement, mais ce n'est pas le cas, constate Mehdi, agent d'entretien. Les rues sont malheureusement jonchées de masques et de gants, sans compter le linge, les chaises, et même les matelas qu'on trouve parfois !" Pour respecter ces agents et le travail qu'ils réalisent, **merci de ne pas jeter au sol vos masques et gants usagés.** Ceux-ci doivent être conservés 24h dans un sac hermétiquement fermé puis déposés dans un second sac poubelle, pour être collectés avec les ordures



ménagères. Les encombrants et équipements électriques défectueux doivent quant à eux être conservés chez vous jusqu'à la réouverture des déchetteries prévue le 11 mai.

INITIATIVE

Garde des enfants du personnel indispensable à la gestion de crise

L'ÉDUCATION NATIONALE, LES ÉTABLISSEMENTS PRIVÉS, LE CCAS ET LA VILLE SE MOBILISENT POUR PRENDRE EN CHARGE LES ENFANTS DU PERSONNEL SOIGNANT, DE L'AIDE SOCIALE À L'ENFANCE ET DES FORCES DE SÉCURITÉ.

Tous les jours de 8h30 à 18h y compris le week-end, les jours fériés et pendant les vacances scolaires, un dispositif mis en place durant toute la durée du confinement permet **la prise en charge des enfants du personnel indispensable mobilisé pour soigner ou protéger la population.**



7 avril 2020

Les enfants de moins de 4 ans sont accueillis à la crèche du Petit-Prince, encadrés par le personnel du service petite enfance du CCAS ou au domicile d'assistantes maternelles, notamment pendant les week-ends. « *Les enfants nous*

épatent, affirme Marie-Christine Badoual, directrice de la crèche du Petit-Prince. *Il n'y a aucun souci d'adaptation : tous mangent bien, dorment bien et jouent tranquillement.* » Plus d'une trentaine d'écoliers sont par ailleurs **accueillis dans les 8 écoles de la ville** ouvertes à cet effet, **les établissements privés** proposant un accueil mutualisé. « *Les journées d'école restent des journées classiques. On essaye de rester au plus près des repères des enfants qui viennent avec un programme de travail donné par leurs enseignants* », indique une enseignante mobilisée à l'école Jules Ferry. Le pôle jeunesse de la Ville assure par ailleurs l'accueil des écoliers pendant la pause méridienne, en fin d'après-midi, le mercredi et le week-end en s'adaptant aux besoins des familles. **Un dispositif exceptionnel et nécessaire** pour aider et soutenir ceux qui s'investissent plus que jamais auprès des habitants.

+ INFOS

- **Pour les enfants scolarisés :**
pointaccueilfamilles@ville-oullins.fr - 04 27 82 62 93
- **Crèche le Petit-Prince :**
creche.lepetitprince@ville-oullins.fr - 06 70 76 88 75



Françoise Lemonnier

directrice de l'école Jules-Ferry



Sylvie Clerc-Renaud

auxiliaire puéricultrice à la crèche des Bamb'Oullins mobilisée au Petit-Prince



Aimée Aquitème

agent d'entretien mobilisée à l'école Jules-Ferry

« Nous accueillons entre 9 et 15 enfants par jour. Les enseignants travaillent en binôme par demi-journée. Ils assurent leur rôle d'enseignants vis-à-vis des enfants qui sont répartis en fonction de leur âge. La matinée est généralement consacrée au travail et l'après-midi à des activités plus ludiques : création d'une mappemonde, fabrication de pompons, de colliers de perles... Un bon petit groupe s'est formé. Petit à petit, c'est presque devenu une grande famille !

« On rencontre les collègues des autres structures avec qui on est aussi amenés à travailler. Les conditions de travail sont très bonnes et l'ambiance calme puisqu'on est toujours deux pour 4 à 6 enfants en moyenne. On propose de petites animations, des chansons, et on profite du beau temps pour laisser les enfants jouer dehors en leur mettant à disposition un toboggan, des porteurs, des ballons... : du matériel que nous prenons soin de désinfecter régulièrement.

« Je suis contente de venir travailler ! Les parents de ces enfants nous rendent service : à notre tour de le faire aussi ! Je suis chargée de désinfecter les tables, chaises, jouets : tout le matériel utilisé par les enfants. Le midi, je réchauffe les repas apportés par les parents avec ma collègue. On laisse les enfants manger tranquillement puis on les surveille pendant qu'ils jouent dans la cour de récréation en attendant le retour des enseignants.

COMMERCE

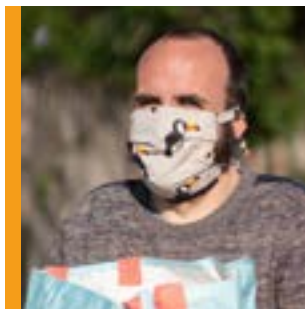
Un drive de **produits locaux**

INSTAURÉ PAR LA VILLE, LE "DRIVE DES PRODUCTEURS" RENCONTRE UN FRANC SUCCÈS AUPRÈS DES HABITANTS QUI MULTIPLIENT LES COMMANDES.

Suite à la fermeture des marchés par décision gouvernementale, la Ville a pris l'initiative d'instaurer un dispositif permettant principalement aux producteurs présents sur les marchés d'Oullins de continuer à vendre leurs produits tout en respectant les conditions de sécurité sanitaire indispensables. Le principe ? **Tous les producteurs et revendeurs volontaires des marchés sont recensés** et leurs coordonnées accessibles sur le site internet de la Ville. Les habitants les contactent directement pour passer commande. Ils prennent ensuite rendez-vous pour récupérer leurs produits lors des **drives organisés sur le parking de**



l'hôtel de ville (jeudi) et dans la cour de l'école Jules-Ferry (samedi). Des élus sont mobilisés lors de chaque drive pour faciliter la gestion du flux des acheteurs et les orienter auprès de la dizaine de commerçants présents. Fruits, légumes, pain, fromage, viande, poisson... Le "Drive des producteurs" rassemble ainsi toutes sortes de produits frais. Mis en place début avril, ce dispositif a rencontré un succès immédiat auprès des habitants, et les commandes ne faiblissent pas. "Je vends plus que sur le marché et je suis obligé de refuser autant de commandes que j'en accepte ! Les demandes sont nombreuses et les gens achètent en quantité plus importante que d'ordinaire. Par contre, nous avons forcément plus de travail de gestion", constate Frédéric Duchamp, producteur.



David
Oullinois

Je suis un habitué du marché. Je préfère passer par le drive plutôt que de faire mes achats dans des lieux confinés. J'ai contacté 4 producteurs

auprès de qui j'ai pu facilement prendre rendez-vous. Ils m'ont indiqué en avance le coût de mes commandes, ce qui m'a permis de venir avec des chèques déjà remplis. C'est pratique. J'ai acheté un petit peu plus que d'habitude pour congeler et ne pas avoir à ressortir la semaine prochaine.



David Guilleman
Adjoint au Maire en charge du commerce

Nous tenions à répondre aux attentes fortes des Oullinois et des producteurs malgré l'interdiction de réouvrir nos marchés. Beaucoup d'Oullinois nous ont témoigné leur satisfaction par rapport à ce dispositif qui permet de recréer le lien entre les producteurs et les habitants tout en respectant les gestes barrières. Grace au système des commandes préalables, les gens ne restent pas longtemps sur place.

MÉDIAS

Communiquer pour garder le lien

DEPUIS LE DÉBUT DE LA CRISE SANITAIRE, LA VILLE S'ATTACHE À INFORMER AU MIEUX L'ENSEMBLE DES OULLINOIS TOUT EN FAVORISANT L'ÉCHANGE DIRECT À TRAVERS DIFFÉRENTS MOYENS DE COMMUNICATION.

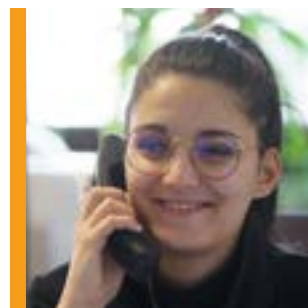


Courriers, maintien du standard téléphonique, création de rubriques sur le site Internet, communication quotidienne et échanges via les réseaux sociaux... Le service communication de la Ville multiplie les initiatives pour informer et maintenir le lien avec les habitants. Dès le début du confinement, les **horaires du standard de la mairie ont ainsi été maintenus** du lundi au vendredi pour favoriser les contacts téléphoniques directs. Les Oullinois ont aussi continué à envoyer leurs questions sur la messagerie électronique de la Ville : près de 80 courriels sont reçus chaque semaine dont plus de la moitié concerne les mesures liées à l'épidémie en cours. Informations pratiques, initiatives solidaires, idées d'activités créatives, culturelles et ludiques... L'échange avec les habitants a par ailleurs été encouragé via des **publications régulières sur les réseaux sociaux**. Suivie

par plus de 4500 internautes, la page Facebook de la Ville fait ainsi l'objet de publications quotidiennes.

Et parce qu'il est primordial de soutenir et d'informer l'ensemble de la population, la Ville a également envoyé plusieurs **courriers aux Oullinois de plus de 70 ans**. Un moyen de leur fournir une version papier des attestations dérogatoires de déplacement ainsi que des documents sur les prestations des commerces ouverts et les services mis en place pour les personnes vulnérables.

Enfin, les informations pratiques importantes ont systématiquement été communiquées via les **panneaux lumineux et le site internet de la Ville** où deux rubriques dédiées à la situation de crise ont été créées.



Mélanie Tur

hôtesse d'accueil à l'Hôtel de Ville depuis 5 ans

Habituellement, je gère la réception du courrier, j'accueille et oriente les personnes qui viennent en mairie et je réponds au standard téléphonique. Depuis le confinement, mon travail est essentiellement centré sur la gestion du standard. Je réponds à plus d'une centaine d'appels par jour ; des personnes âgées isolées mais aussi des personnes de tout âge. Nous avons beaucoup de demandes de mises en relation avec le service de l'état civil, le CCAS, mais aussi des demandes

sur les commerces, les masques disponibles, etc. Lorsque je peux répondre directement, je le fais, sinon, j'oriente les personnes vers le service ou l'organisme adapté. C'est un travail qui demande de la patience et la capacité à garder le sourire en toutes circonstances. Mais j'aime le contact avec les gens et le fait de répondre chaque jour à des situations différentes.

SÉCURITÉ SANITAIRE

Prévention et contrôle du respect des règles

LA POLICE MUNICIPALE SE MOBILISE AUX CÔTÉS DE LA POLICE NATIONALE POUR S'ASSURER QUE LES MESURES DE CONFINEMENT SOIENT BIEN RESPECTÉES.



Chaque jour, des policiers municipaux effectuent des patrouilles de terrain pour veiller au bon respect des mesures de limitation des déplacements. "Un véhicule de patrouille circule dans les différents quartiers de la commune. Certaines rondes se font aussi à pied sur les axes importants et les rues commerçantes où l'on croise davantage de piétons, explique Vincent, policier municipal. Les gens sont très coopératifs dans l'ensemble."

Pour Stéphane Mervelay, directeur du Pôle sécurité, l'objectif n'est pas uniquement de sanctionner, mais aussi d'assurer un rôle préventif : "Nous faisons beaucoup de pédagogie, notamment en répondant aux nombreux appels de personnes qui s'interrogent sur ce qu'elles ont ou non le droit de faire. Nous travaillons en étroite collaboration avec la Police nationale, par le relais d'informations et parfois également des contrôles organisés en commun." Globalement, les infractions sont rares et le confinement bien respecté par les Oullinois.

INITIATIVE

Entraidons-nous entre voisins !

CRÉÉE PAR LA VILLE, UNE PLATEFORME D'ENTRAIDE PERMET DE FAIRE LE LIEN ENTRE LES BESOINS ET PROPOSITIONS D'AIDE DES HABITANTS FACE À LA CRISE SANITAIRE.

Courses de première nécessité, aide aux devoirs à distance, conversation pour rompre l'isolement... près de 110 offres sont déjà recensées sur la plateforme d'entraide créée par la Ville pour faciliter et favoriser la solidarité entre Oullinois. Simple d'utilisation, cette interface permet à n'importe quel habitant de proposer son aide ou d'en demander. Les offres sont confidentielles mais géolocalisées pour limiter au maximum les déplacements.

- **Pour proposer votre aide** : inscrivez-vous sur la plateforme, géolocalisez-vous, décrivez votre proposition et attendez d'être contacté par courriel. Aucun usager n'aura directement accès à votre adresse mail ou votre nom sauf si vous le décidez.
- **Pour trouver de l'aide** : sélectionnez simplement l'annonce qui vous intéresse parmi les offres visibles sur la plateforme.
- La plateforme met également à disposition une **affiche à imprimer et à déposer dans les parties communes des immeubles**. Celle-ci permet d'identifier et de mettre directement en relation les volontaires et les personnes ayant des besoins.

+ INFOS <https://oullins.entraidonsnous.fr/>



SOLIDARITÉ

Estelle Sauvageon, être là pour les autres

AIDE SOIGNANTE À OULLINS
ENTR'AIDE, C'EST AVEC PASSION
ET HUMANITÉ QU'ESTELLE
SAUVAGEON EXERCE SON MÉTIER.

Pouvez-vous vous présenter en quelques mots ?

J'ai 45 ans, je suis aide soignante depuis 22 ans et mère de deux grands enfants. Je travaille pour Oullins Entr'aide depuis quelques années maintenant, et j'espère bien y finir ma carrière !

J'ai toujours été attirée par le médical, par l'idée d'être auprès des autres pour les aider. Le fait d'être fille d'infirmière a dû jouer. Après avoir passé un bac littéraire et deux années en fac de sociologie, j'ai tenté plusieurs concours que je n'ai pas eu dans le paramédical. J'ai fini par obtenir celui d'aide soignante à la Croix-Rouge française. Il donnait accès à une formation de deux ans en contrat de qualification. Je me suis tout de suite sentie dans mon élément. **Je ne dis pas que**

c'est un métier facile, car on peut être confrontés à des situations délicates à gérer mais, au moins, on se sent utile. J'ai travaillé pour différentes structures, y compris dans le privé, mais j'ai vraiment redécouvert combien j'aime mon métier en commençant à exercer en soin à domicile pour Oullins Entr'aide.

En quoi consiste votre travail au quotidien ?

Je travaille le matin et le soir, sur des tournées de 5 à 6 patients environ. Je fais les tournées seule, mais je ne me sens pas seule. Chaque jour, l'équipe se retrouve pour faire le point et on s'appelle régulièrement pour s'entraider si besoin.



J'aide principalement les personnes pour leur toilette. Pour certaines, il s'agit simplement de les rassurer, parce qu'elles ont peur de chuter, pour d'autres, qui n'arrivent par exemple plus à se lever, la prise en charge peut être plus importante.

Je suis attentive à observer que l'état physique et psychologique de la personne ne se dégrade pas. J'aide aussi pour la prise des médicaments préparés par l'infirmière et pour toutes sortes de gestes quotidiens comme le fait de mettre ou enlever un pyjama, des bas de contention,

etc. **On prend également le temps de discuter un peu et parfois, on s'attache plus qu'il ne le faudrait.**

Il y a deux ans, j'ai perdu une patiente à laquelle je m'étais beaucoup attachée et j'ai mis du temps à m'en remettre. Un matin, je suis arrivée chez elle et il n'y avait personne. Quand j'ai appelé son fils pour savoir ce qu'il se passait, il m'a annoncé son décès, et je n'ai pas pu m'empêcher de pleurer. Je l'avais vue la veille au soir. D'en parler, j'en ai encore la gorge nouée. Toute l'équipe était là pour ses funérailles. Rester détaché n'est pas toujours facile parce qu'il y a

un échange, une relation de confiance qui se crée. Les gens disent souvent qu'il s'agit d'un métier difficile et ingrat, mais si on le fait, c'est qu'on l'a choisi et qu'on aime être là pour les autres.

Quel est l'impact de la crise sanitaire sur votre travail et votre relation aux patients ?

Le confinement a eu peu d'impact sur nos tournées. Au départ, certaines familles annulaient des rendez-vous par crainte. Mais voyant toutes les mesures de sécurité prises par l'association, elles ont repris le suivi. Dès le départ, nous avons été équipées de masques. Nous avons aussi du gel hydroalcoolique, des surblouses, et depuis peu, des visières et lunettes de protection. Nous sommes bien protégées, ce qui nous permet aussi de bien protéger nos patients.

Je fais partie de ceux qui applaudissent le soir à 20h, je m'applaudis moi, j'applaudis les soignants mais pas seulement. **J'applaudis tout le monde : tous ceux qui continuent à travailler parfois dans des situations de non-protection, tous ceux qui restent coincés chez eux, tous les entrepreneurs, les petits commerçants qui s'inquiètent...** Parce que c'est difficile pour tout le monde !

Élu(e)s socialistes et apparenté(e)s « Oullins demain »



Joëlle SÉCHAUD

Jérémie FAVRE

Raphaël PERRICHON

Belles initiatives de solidarité à Oullins

Vous, Oullinoises et Oullinois rassemblés et solidaires avez, dès les premiers jours du confinement, lancé des initiatives citoyennes. Immédiatement, l'attention s'est portée sur les personnes vulnérables, isolées de notre entourage pour leur apporter soutien et aide : appels téléphoniques réguliers, courses de première nécessité, petits services rendus au quotidien permettent de surmonter l'isolement humain et numérique. Les formes d'habitat partagé et intergénérationnel, que nous appelons dans les nouveaux projets d'urbanisme, trouvent une véritable résonance dans cette attention portée aux autres durant la pandémie. Les réseaux sociaux élargissent

les voies de solidarité. Les un.es y initient des actions pour les autres, d'autres les relaient largement, créent des groupes d'intérêt - la cuisine du confinement, des livres délivrent, où se partagent ici des recettes, là des livres -, et de besoin communs, participent à des initiatives, apprennent à se connaître. Certain.es d'entre vous, pour éviter la promiscuité des grandes surfaces et soutenir la production agricole locale, ont contacté des producteurs du marché de la Bussière donnant naissance à un "drive". La librairie "Spirale" propose conseils de lecture par message électronique et commandes, la réception des livres se fait sur le pas de porte les jours d'inventaire.

Des couturières bénévoles confectionnent des masques et les offrent. Une tyrolienne du lien, rue Fleury, est née. Toutes ces actions témoignent de l'envie et du pouvoir d'agir des habitant.es : s'activer bénévolement pour les plus fragiles, imaginer d'autres espaces de vie communs, apporter ses compétences, ses relais, sa participation, son soutien. Elles complètent l'aide caritative des associations. Cette tribune nous offre la possibilité de vous exprimer nos remerciements sincères, fiers des initiatives oullinoises de solidarité, individuelles et collectives. Nous applaudissons aux fenêtres à 20h les personnels au service des autres. Vous qui êtes de ces initiatives le méritez aussi.

Élus « Oullins Bleu Marine »



Alain GODARD

Damien BERTAUD

Oullinoises, Oullinois,

La situation actuelle fait que l'activité municipale est réduite à sa plus simple expression. Nous nous trouvons dans une situation inconfortable et transitoire d'un confinement auquel nous sommes contraints et que nous devons respecter rigoureusement pour enrayer la propagation du virus. Surtout ne cédon pas, comme certains, à un confinement à géométrie variable (on confine certains et pas d'autres suivant les intérêts des uns et des autres).

Nous n'avons que peu d'idées concernant la fin de cette crise, mais beaucoup d'interrogations restent en suspens. Du fait de l'annulation du second tour des élections municipales, ce scrutin reste inachevé puisqu'aucune majorité absolue ne s'est dégagée dès le 1^{er} tour démontrant l'insatisfaction des Oullinois. La grande question est de savoir quand aura lieu ce 2^e tour décisif ? Si le 1^{er} est annulé, il faudra tout recommencer, mais à quelle date ? Certes de grands discours

clientélistes (tous partis confondus) naissent en vue des prochains scrutins. Mais en tout état de cause, si on ne peut plus aller travailler, il y a perte de revenu et peut être aussi perte d'emploi, c'est là, la principale interrogation. Nous pensons bien à vous et particulièrement à ceux qui se retrouvent plus que jamais face à la solitude. Enfin nous vous souhaitons de demeurer en bonne santé tout en restant dans l'espérance.

Élu « La Gauche Oullinoise »



Bertrand MANTELET

Bravo et merci !

L'épidémie de covid19 nous oblige au confinement depuis le 17 mars dernier. Ce contexte particulier qui limite au maximum les rapports sociaux a pourtant permis l'émergence de nombreuses initiatives de

solidarité dans notre ville, que ce soit en direction des plus fragiles ou bien entre voisins, pour les personnes en précarité ou pour celles en première ligne. Ces initiatives sont venues de citoyen.ne.s qui ont voulu très

vite apporter des réponses aux difficultés engendrées par la crise. Ce formidable rebond citoyen est à saluer, tout comme la mobilisation de celles et ceux qui, par leur travail, prennent des risques chaque jour.

Élu EELV et apparentés



François PERROT

C'est de courage dont nous avons besoin !

Les mesures prises par la Ville pour soutenir les Oullinois.es dans cette crise sanitaire relèvent du service minimum : suppression des marchés qui met en difficulté nos producteurs locaux, courses par

"Drive" qui exclut celles et ceux qui n'ont pas accès au numérique, oubli des familles modestes dont les enfants ont habituellement au moins un repas équilibré et complet grâce à la cantine scolaire, simple fourniture de tissus

pour la confection bénévole de masques alors que de nombreuses villes équipent l'ensemble de la population... C'est de courage et d'audace dont nous avons besoin pour sortir de cette crise et affronter celles à venir.

MAJORITÉ MUNICIPALE

Groupe
« Oullins au cœur »



Clotilde
POUZERGUE



Gilles
LAVACHE



Marianne
CARIOU



Christian
AMBARD



Louis
PROTON



Christine
CHALAND



Georges
TRANCHARD



Marie-Laure
PIQUET-GAUTHIER



Anne
PASTUREL



David
GUILLEMAN



Sandrine
GUILLEMIN



François-Noël
BUFFET



Hubert
BLAIN



Bruno
GENTILINI



Philippe
LOCATELLI



Philippe
SOUCHON



Clément
DELORME



Blainde
BOUNIOL



Émilie
CORTIER



Adrienne
DEGRANGE



Marcelle
GIMENEZ



Sandrine
HALLONET-
VAISMAN



Frédéric
HYVERNAT



Danielle
KESSLER



Françoise
POCHON



Paul
SACHOT



Bertrand
SECRETAIN



Chantal
TURCANO-
DUROSSET

Au cœur de l'épreuve, une équipe tout entière à votre service

Depuis le milieu du mois de mars, nous vivons une crise unique par sa soudaineté, sa violence et son impact sur nos vies quotidiennes. Nos habitudes familiales, professionnelles, sociales sont bouleversées. Dans ce moment rare et difficile, vous tous, Oullinois, êtes admirables de responsabilité dans le combat que nous menons collectivement contre le virus du Covid-19, en restant vigilants et confinés chez vous, malgré une météo splendide.

Vous êtes aussi admirables de solidarité. Les initiatives pour porter aide et assistance aux plus fragiles d'entre nous ont été rapides et spontanées, notamment grâce aux réseaux sociaux et à notre plateforme solidaire. De même, vous avez été une centaine à répondre à notre appel pour la confection de masques : plus de 3 000 masques ont ainsi été réalisés et ont commencé à être distribués par nos soins dans les boîtes aux lettres de nos aînés. Soyez remerciés pour votre mobilisation et votre inventivité.

L'État s'est tout de suite appuyé sur les collectivités locales pour participer à l'effort de la nation pour faire face à la propagation du virus et assurer l'organisation des 2^e et 3^e lignes de front. A Oullins, nous avons répondu à cet appel avec cœur et détermination. Depuis le début de la crise, les élus de la majorité et les services de la commune sont pleinement mobilisés pour vous accompagner et assurer la continuité du service public, tellement indispensable dans cette période. Chaque semaine, les agents de la Ville et les enseignants accueillent entre 20 et 30 enfants des personnels soignants et de secours dans une crèche et six écoles. Cet accueil est également assuré les mercredis, les week-ends, les jours

fériés et les vacances scolaires. Les animateurs diplômés de notre service jeunesse mettent en place des activités manuelles et autres jeux de mimes, tout en respectant les dispositifs sanitaires. Par ailleurs, plusieurs fois par jour, dans chaque établissement, un agent d'entretien assure la désinfection des locaux.

Une attention particulière est apportée aux plus vulnérables : sur la base du registre du plan canicule, plus d'une centaine de personnes est contactée plusieurs fois par semaine par les services de la Ville. Des paniers de produits locaux sont notamment offerts et distribués par les élus aux personnes âgées et isolées qui le désirent. Tout est également mis en œuvre pour que les résidents de la Californie vivent ce confinement dans les meilleures conditions.

Par ailleurs, la Police Municipale est présente et veille notamment au bon respect des règles de confinement en procédant à des contrôles réguliers.

Pour pallier l'interdiction de la tenue des marchés qui a été décidée par le Gouvernement, nous avons mis en place un "drive" des producteurs locaux les jeudis et les samedis. Cette organisation provisoire vous permet de continuer à vous approvisionner en produits frais, tout en respectant les mesures de barrière sanitaire, et en assurant l'écoulement de la production agricole.

Si cette décision n'a pas été évidente à prendre, nous assumons notre volonté de placer la sécurité sanitaire des forains et des Oullinois au-dessus de toute autre considération et nous sommes heureux du succès que notre initiative a rencontré.

Cette période est aussi l'occasion pour vous de découvrir ou de redécouvrir la disponibilité et la qualité des commerces de

proximité dans tous les quartiers. Nous les remercions de s'être remarquablement adaptés à la situation.

Les nombreuses incertitudes liées à la propagation du coronavirus provoquent une certaine instabilité voire une illisibilité des consignes gouvernementales. Aussi, il nous faut continuellement faire preuve de souplesse et d'adaptabilité. Depuis le début de cette crise, nous avons su nous montrer réactifs et proactifs, agiles et déterminés, pour mettre en place toutes les mesures nécessaires à la continuité des activités vitales de la commune, tout en garantissant la sécurité sanitaire de nos agents et des Oullinois.

Il est coutume de dire que c'est dans la douleur que l'on reconnaît ses vrais amis. Nous pouvons ajouter que c'est dans les situations de crise, comme celle que l'on vit actuellement, que l'on découvre le vrai sens des responsabilités. En l'occurrence, nous avons décidé d'être dans le courage de l'action, d'autres (qui se reconnaîtront) ont préféré le confort de la pétition et de l'interpellation politique, et nous le regrettons.

L'épidémie n'est pas terminée. Même si le confinement est allégé, il demeurera que les gestes "barrières" feront désormais partie de notre quotidien dans la durée. Mais nous savons pouvoir compter sur votre vigilance et votre solidarité pour qu'ensemble, nous puissions franchir cette épreuve qui restera dans notre histoire collective. De même, vous savez pouvoir compter sur nous pour vous aider, vous accompagner et vous informer au quotidien. Surtout, prenez soin de vous et de vos proches.

COVID-19

ALERTE CORONAVIRUS POUR SE PROTÉGER ET PROTÉGER LES AUTRES



**Se laver
très régulièrement
les mains**



**Tousser ou éternuer
dans son coude
ou dans un mouchoir**



**Utiliser un mouchoir
à usage unique
et le jeter**



**Saluer
sans se serrer la main,
arrêter les embrassades**

Vous avez des questions sur le coronavirus ?



GOVERNEMENT.FR/INFO-CORONAVIRUS



0 800 130 000
(appel gratuit)