

N°118
mai 2010

profil

magazine



Événement

Fête de l'iris : une fête à croquer !

p.14

dossier

- Handicap :
soyons solidaires

p.5

Zoullimômes

- "M" comme
musicien
intervenant

p.8



Un air de
vacances

Les vacances, c'est l'occasion pour les jeunes de faire le plein d'activités. Beaucoup de plaisir partagé... La preuve en image.



"1 2 3 Saulaie"
succès !

Après le succès de l'exposition de 2008, les habitants de la Saulaie nous ont régales d'un spectacle. Basé sur le thème de la rencontre, "Un grain d'riz" s'est joué au Théâtre de la Renaissance les 7 et 9 avril derniers.

Profil n°118,
mai 2010

Sommaire

Arrêt sur images 1

Édito 2

En direct du conseil municipal 3

- > Délibérations du Conseil municipal du 6 mai 2010

Dossier 5-7

- > Handicap : soyons solidaires

Oullins au quotidien 8-9

- > "M" comme musiciens intervenants
- > En image : les travaux de la MéMO
- > Commerces en fête
- > Exposition : les guerres du 20^e siècle
- > Déchetterie mobile

La ville bouge 10

- > Église : peau neuve pour la façade Ouest
- > Logements : du nouveau au Pont Blanc
- > Carnet de chantier

Environnement 11

- > Echangeons sur le développement durable à la Fête de l'iris
- > Des fleurs aux couleurs de l'arc-en-ciel
- > Antennes relais
- > Désherbage thermique

Economie et emploi 12

- > Agenda 21 : les acteurs économiques s'impliquent

Solidarités actives 13

- > Plan canicule
- > Seniors : escapade en Auvergne !
- > Petite enfance en fête !

Sports, loisirs & culture 14-15

- > Fête de l'iris : une fête à croquer !
- > Interview : Jean-Daniel Louche
- > Connexions : les yeux dans les yeux
- > Nature : Planète verte

Groupes d'opposition 16

Majorité municipale 17

Agenda et infos pratiques 18

Parution mensuelle tous les 1^{ers} jeudis du mois
Imprimé sur papier 100 % recyclé non traité

Directeur de la publication François-Nôel Buffet
Rédactrice en chef Elisabeth Corino
Photos Thierry Chassepoux
Régie publicitaire Spécifique (04 37 91 69 50)
Mise en page Service communication-imprimerie
Maquette Anatome
Impression Brailly
Distribution Publi Services
Tirage 14 000 exemplaires

Profil est distribué dans toutes les boîtes aux lettres de la ville.
Si vous ne le recevez pas, merci de le signaler au service communication au 04 72 39 73 79

Des réponses adaptées pour chaque étape de la vie

...

Le rôle d'une commune est de s'adresser à tous, de garantir les meilleures conditions pour vivre dans la ville que vous avez choisie. Je suis donc naturellement sensible aux difficultés rencontrées par les personnes en situation de handicap.



François-Noël BUFFET,
Sénateur-Maire

Ces difficultés peuvent être très diverses et les personnes concernées ne s'expriment pas forcément. Nous avons créé le Comité consultatif des personnes en situation de handicap pour être au plus proche des besoins et travailler sur l'accessibilité comme sur l'intégration sociale. Comment rendre la vie plus facile au quotidien ? A travers nos actions municipales, nous voulons proposer des réponses adaptées pour chaque étape de la vie : accueil dans les structures petite enfance et dans les écoles, soutien aux personnes âgées, accès à l'emploi... Nous mettons en place des actions ponctuelles et ciblées comme le Café des réussites.

Dès 1995, en tant qu'élu en charge de la voirie à la Communauté urbaine de Lyon, j'ai réfléchi aux problématiques liées à l'accessibilité. J'ai souhaité que la question de l'accessibilité soit intégrée

aux projets d'aménagement dès leur conception. Aujourd'hui, cette réflexion est systématique et je considère cela comme une véritable avancée. Pour notre ville, mes priorités sont d'améliorer encore les conditions de déplacement et d'adapter au mieux nos équipements publics. Nous continuons d'aller de l'avant. Le plan de déplacement qui va être mis en place renforcera encore cette dynamique.

Autre lieu de réflexion sur la question du handicap : la démarche Agenda 21 et ses ateliers auxquels nombre d'entre vous participent. Nos prochains rendez-vous auront lieu le 9 mai lors de la Fête de l'iris avec le Café de l'Agenda 21 et le 12 juin pour le 2^{ème} forum Agenda 21. Je vous invite tous à venir alimenter le débat et échanger sur la manière de développer notre ville dans le respect du développement durable ●

le mandat EN ACTION...

Inauguration de la place
Arlès Dufour
(Centre Ville)

06/2008



Inauguration des nouveaux locaux de l'école Marie Curie (Montmein)

09/2009



Début des travaux de réhabilitation de l'école Jules Ferry (Bussière)

07/2010



Chantier d'élargissement et de confortement des berges de l'Yzeron

2012



2013

Mise en service du prolongement de la ligne B du métro entre Gerland et Oullins



01/2009

Inauguration de la salle d'escrime Laura Flessel (Clément-Desormes)



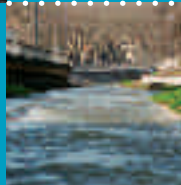
11/2009

1^{er} forum 21 : lancement de la démarche Agenda 21 pour un développement durable de la Ville



2010

Ouverture de la MéMO, médiathèque municipale



nouveau oullinois

Bonjour, je suis Française et après 19 ans en Allemagne, je désire m'installer près de Lyon. Oullins me plaît beaucoup par ce que je vois sur Internet. Combien d'habitants ? Quelle distance de Lyon ? (...) Oullins serait idéal pour moi. Y a-t-il un site "logements" ? Merci de votre réponse ! Je me réjouis de faire partie un jour des habitants d'Oullins !

Alexia D.

Nous avons bien reçu votre message et nous vous en remercions. Oullins a environ 26 000 habitants et est située à 5 km du centre de Lyon. Pour vous donner une idée des distances : de l'arrêt "Oullins mairie", il faut 15 mn en bus pour aller à "Bellecour" et 45 mn pour aller à "Part-Dieu". Concernant les logements, nous vous faisons parvenir la liste des bailleurs sociaux auprès desquels vous pouvez vous inscrire pour bénéficier d'un logement. Nous vous invitons par ailleurs à contacter les agences immobilières du secteur.

urbanisme

Il y a quelque temps déjà, j'ai constaté que l'on construit 5 maisons de ville sur un terrain à l'angle des rues F. Jomard et du Buisset dans un quartier que l'on peut qualifier de résidentiel. Rue des Jardins, dans un quartier également résidentiel, on va construire des immeubles R+3 avec plus de 60 logements, malgré la contestation des riverains. Je cherche où est la logique dans tout ça.

Henri V.

Le permis de construire accordé pour un projet d'immeuble rue des Jardins concerne 48 logements. Nous tenons à vous assurer tout d'abord que ce projet, comme tous les projets de construction est conforme au plan local d'urbanisme. Il s'agit pour la commune de répondre à une demande croissante de logements tout en maîtrisant l'urbanisation. Nous précisons que le projet de la rue des Jardins a fait l'objet de plusieurs réunions avec les riverains.

Conseil municipal du 6 mai 2010

Les principaux sujets à l'ordre du jour

Solidarité

- > Signature d'une convention de partenariat entre la Ville et la Banque Solidarité Lire. La bibliothèque s'engage à fournir des livres à la Banque qui se charge de les redistribuer en Afrique francophone.
- > Participation financière de 53 767 € de la Ville à l'opération de réhabilitation globale du groupe d'immeubles dont la "SCI 1-3 rue Henri Barbusse" est propriétaire dans le cadre du "PIG" loyers maîtrisés. Ce dispositif permet de loger dans le parc privé des familles aux revenus modestes.

Vidéo protection

- > Demande de subvention auprès du Fonds Interministériel de Prévention de la Délinquance (FIPD) créé par l'Etat pour la mise en place d'un système de vidéo protection. Celui-ci concernera dans un premier temps 11 emplacements auxquels s'ajoute la création d'un Centre de Supervision Urbaine.

Finances

- > Attribution des "crédits non affectés" aux Scouts et Guides de France (1 691,81 €), à l'ACSO (160 €), aux écoles maternelles de la Glacière, du Revoyet et Clément-Desormes ainsi qu'à l'école primaire Jean Macé (3 071,08 €) dans le cadre de sorties pédagogiques.

Autres

- > Concernant l'aménagement de la médiathèque, les marchés "Fourniture de DVD nouveautés et constitution d'un fonds", "Rayonnage spécialisé et signalétique propre", "Mobilier sur mesure", "Mobilier mobile d'archivage", "Assises", "Tables", "Mobilier de bureau", "Jeunesse", "Gradins escamotables", "Praticable et escaliers" ont été attribués. L'aménagement continue.
-
- > Concernant la création d'une patinoire à la piscine municipale, les marchés "Gros Oeuvre", "Etanchéité / Résine", "Serrurerie", "Hydraulique / Traitement de l'eau" et "Jeux d'eau" ont été attribués. Les travaux pourront débuter pour une ouverture cet été.
-
- > Démolition des bâtiments situés au 45-53 rue Pasteur en raison de leur vétusté. Décision prise en concertation avec le Grand Lyon.
-
- > Cession de la Ville à la SCI Oullins Pierre Sépard d'un terrain d'une superficie de 899 m² et d'un volume de tréfonds pour la réalisation d'un immeuble et de places de stationnement rue Pierre Sépard.

HANDICAP : SOYONS SOLIDAIRES

Des marches
trop hautes...

Un texte
écrit trop petit...

Une porte
trop lourde...

La question du handicap peut se poser à tout moment de notre vie et concerner chacun de nous. Pour qu'Oullins soit une ville accueillante, accessible, offrant une qualité de vie maximum, des choix, des actions et des réalisations ont été effectués par la municipalité. Aménagement des espaces publics, actions de sensibilisation, soutien aux initiatives solidaires... La Ville agit pour le bien-être de tous.

Un comité au centre de l'action

Respectueuse de son engagement pris en début de mandat, la Ville a mis en place en 2009 un Comité consultatif des personnes en situation de handicap. Présidé par le Maire, ce comité qui réunit des élus, des techniciens et des partenaires institutionnels et associatifs, a pour ambition de créer des conditions favorables pour que chacun trouve sa place dans la cité.

Le Comité consultatif se décline en 2 sous-commissions.

> La sous-commission Vie sociale traite des questions liées à l'insertion sociale, la santé, l'emploi, les loisirs, la formation, l'éducation, l'accueil des enfants porteurs de handicap.

> La sous-commission Technique s'occupe des questions de déplacement, des aménagements de voirie, de logements et de l'accessibilité des bâtiments.

Afin d'orienter son action au plus près des besoins des personnes en situation de han-

dicap, la Ville a engagé un diagnostic en décembre 2009. Les premières réponses font apparaître des préoccupations principalement liées aux déplacements et à l'isolement. Le questionnaire est toujours disponible sur le site Internet de la Ville.

Pour Catherine Fleith, adjointe au maire en charge de ces questions, "la Ville veut donner la parole à des personnes qui n'ont pas souvent l'occasion de s'exprimer. Nous avons créé le Comité consultatif pour permettre aux acteurs de se rencontrer et pour les aider à porter des actions. Récemment, nous avons travaillé sur l'accès à l'emploi des jeunes avec la mise en place du Café des réussites. D'ailleurs, en termes d'emploi, la Ville se veut exemplaire par rapport à la loi du 11 février 2005 puisqu'elle emploie 6,33% de travailleurs porteurs de handicap." ●

MAISON DU RHÔNE

La Maison départementale des personnes handicapées (MDPH) constitue un "guichet unique" qui facilite les démarches des personnes en situation de handicap. A Oullins, la Maison du Rhône assure cette mission. Elle gère actuellement 1 354 dossiers d'Oullinois dont 209 enfants.

Maison du Rhône
17 rue Tupin
69600 Oullins
Tél. : 04 72 66 34 90

Accessibilité : faciliter les déplacements

Garantir l'accès aux équipements et espaces publics, aux transports, aux commerces pour tous, c'est faciliter le quotidien de chacun.

Concernant l'accessibilité, la Ville a décidé de montrer l'exemple en engageant un diagnostic de tous ses équipements anciens. Bien entendu, les normes d'accessibilité sont prises en compte systématiquement lors de la construction et de l'aménagement des bâtiments. C'est le cas par exemple du Pôle Petite Enfance et de la MéMO.

Les aménagements de voirie sont bien sûr des paramètres importants de l'accessibilité puisqu'ils influent sur les déplacements. Plusieurs aménagements ont déjà été réalisés à l'occasion de travaux urbains :

- installation de bandes podotactiles annonçant les passages piétons : constituées d'un tapis en relief, elles sont détectées avec la canne ou le pied ;

- rehaussement des trottoirs pour faciliter la montée et la descente du bus.

Par ailleurs, la Ville a sollicité le Grand Lyon et le Conseil général, gestionnaires des voies, pour qu'ils réalisent différentes installations :

- feux à synthèse vocale qui aident à la traversée des passages piétons grâce à des dispositifs sonores ;
- potelets bicolores à forts contrastes visuels pour annoncer les passages piétons ;
- places de stationnement réservées dans la Grande rue et le centre Ville.
- aménagement et mise aux normes des équipements de voirie existants (trottoirs et places de stationnement).

Christian Ambard, adjoint délégué à la voirie, a pris un arrêté le 9 mars dernier permettant aux personnes à mobilité réduite de stationner gratuitement : "Nous souhaitons faciliter l'accès à tous. Le stationnement gratuit complète le dispositif des places réservées", précise-t-il ●

La Ville a fait dernièrement l'acquisition d'une rampe d'accès amovible qui est utilisée régulièrement lors d'événements.

Animations et sensibilisation

Plusieurs associations oullinoises mènent des actions dans le but de sensibiliser le grand public au handicap ou de favoriser l'intégration des personnes en situation de handicap.

Quelques exemples d'initiatives :

- > La Ville propose comme activité périscolaire une **initiation à la langue des signes** animée par la ludothèque. Celle-ci intervient dans les écoles primaires auprès de 50 enfants. Elle leur permet d'aborder également toutes les questions liées au quotidien des personnes sourdes.
- > La ludothèque et le PLO organisent les manifestations "**Handi Soyez Cap**" qui réunissent des foyers spécialisés. Elles ont lieu deux fois par an et proposent des jeux ainsi qu'un parcours psychomoteur destinés à un public d'adultes en situation

de handicap mental. Prochain rendez-vous : le 10 juin.

- > En partenariat avec l'UFOLEP, le PLO a organisé une **journée multi-activités** le samedi 17 avril. Cette rencontre a rassemblé des personnes valides et des personnes en situation de handicap mental autour de quatre sports : le KinBall, le TchoukBall, le tir à l'arc et le trampoline.
- > L'ACSO accueille le **Groupe du samedi** chaque semaine entre 10h et 14h. Sept adultes en situation de handicap mental se réunissent avec la cuisine comme activité principale. Des courses à la préparation, jusqu'au rangement après le repas, tout est fait pour que ce moment convivial favorise l'autonomie.

La Ville souhaite favoriser l'échange et soutenir les actions de ses partenaires grâce, notamment, au Comité consultatif.

UN ACCUEIL POUR tous les enfants

Petite enfance

Les établissements ont pour mission d'ouvrir leurs portes à tous les enfants. Les structures petite enfance ont la possibilité d'accueillir les enfants porteurs de handicap et c'est d'ailleurs un critère de priorité pour l'attribution de place. "Cela fait partie de notre démarche de projet social qui consiste à adapter notre offre en fonction des besoins des familles et à donner une priorité d'accueil selon des situations particulières", précise Catherine Fleith, adjointe au maire. Les enfants peuvent bénéficier d'un "projet d'accueil individualisé" qui permet de définir des soins particuliers, en lien avec le médecin de la structure, de l'enfant ou de la PMI. Sensibilisés et formés à l'accueil des jeunes enfants porteurs de handicap, les professionnels de la petite enfance ont aussi un rôle de prévention.

Renseignements

Pôle Petite Enfance Bussière
60, rue du Buisset
Tél. 04 37 22 51 80



Ecoles primaires

Tout élève porteur de handicap doit être scolarisé et inscrit dans l'école la plus proche de son domicile. Des aménagements dans le parcours scolaire sont possibles. Pour des situations plus difficiles, la Maison départementale des personnes handicapées (MDPH) élabore un projet personnalisé de scolarisation qui propose des aménagements plus conséquents tels que la mise à disposition d'une auxiliaire de vie scolaire ou la scolarisation dans les classes pour l'inclusion scolaire (CLIS). Tout est fait pour que les enfants soient scolarisés en milieu ordinaire. Si cela n'est pas possible, la MDPH dirige l'enfant vers un établissement spécialisé. Toutes les décisions de la MDPH sont étudiées chaque année avec la famille et l'équipe de suivi de l'enfant, lors de l'évaluation du projet personnalisé de scolarisation ●



Florian Rosier a participé au Café des réussites sur le thème "Quelles solutions professionnelles pour les jeunes personnes handicapées dans notre société ?" organisé par la Ville en novembre 2009.

Ce jeune homme a découvert à 24 ans sa dyspraxie, un handicap dit "invisible". "J'avais mon regard personnel sur le handicap. Le Café des réussites m'a apporté des contacts et le regard du monde professionnel. Au départ, l'échange était basé sur les difficultés des organisations liées à l'accueil des personnes en situation de handicap. La discussion s'est rapidement transformée au fil des interventions. Finalement, une personne en situation de handicap est comme

Témoignage : les jeunes et l'emploi

les autres : si on doit réparer une voiture et qu'on ne sait pas faire, on est en situation de handicap." Avant d'avoir été diagnostiqué, ses premières expériences professionnelles ont été difficiles. Aujourd'hui, Florian est accompagné par l'association 123 dys qui a notamment réalisé un partenariat avec son employeur. Cela permet d'adapter au mieux son poste de travail. "Un handicap est une difficulté que l'on peut compenser. L'emploi de personnes en situation de handicap pour une entreprise est intéressant en termes d'image et de richesse, tout comme l'emploi de personnes de cultures différentes. Mais le mot handicap fait peur, on en est encore aux premiers pas" regrette-t-il. Au terme "intégration", Florian Rosier préfère "inclusion" : "Intégration signifie que l'effort ne vient que d'un côté. Alors que l'inclusion, c'est adapter mutuellement ses pratiques pour évoluer ensemble" ●

EN BREF

Associations

La liste des associations œuvrant dans le domaine du handicap est consultable sur le site Internet de la Ville et dans le Guide "Oullins" disponible à l'accueil de la mairie.

Logo

Le label des commerces "handi-accueillant" prend en compte tous les types de handicap.



Site Internet

Le site Internet de la Ville est conforme aux normes d'accessibilité W3C. La nouvelle version du site permettra également de grossir les caractères de la page grâce à une simple touche.

Places réservées

Les personnes à mobilité réduite peuvent demander au service voirie et cadre de vie l'aménagement d'une place réservée à proximité de leur domicile. Cette demande est ensuite transmise aux gestionnaires de voirie (Grand Lyon ou Conseil général) pour approbation.

DOSSIER

"M" comme musiciens intervenants

Chaque année, les Zoullimômes ravissent petits et grands. Pour 2010, la lettre "M" est à l'honneur. Avec 17 classes mobilisées, 500 enfants sur scène et 1800 enfants spectateurs, le festival Zoullimômes est un événement attendu. L'action des musiciens intervenants auprès des enfants des écoles maternelles et élémentaires est à l'origine du projet.

Ils sont quatre à Oullins, accompagnés chaque année par un stagiaire du Centre de Formation des Musiciens Intervenants de Lyon. Karine Zarka, Sébastien Quencez, Cécile Jamme-Verjat et Hélène Manteaux ont avant tout l'envie de faire partager leur goût pour la musique.

Ils développent des projets artistiques divers dans toutes les écoles publiques de la commune. Parmi eux, les projets rythmes avec, entre autres, un travail sur la "batucada" (percussions traditionnelles du Brésil) qui se produira lors de la Fête de l'iris, un bal folk à l'école Jules Ferry le mardi 8 juin et bien sûr,

le festival Zoullimômes.

En début d'année, les musiciens intervenants font des propositions dont se saisissent les enseignants. Le projet est ensuite retravaillé en commun. La pédagogie et l'ouverture à des cultures et styles musicaux variés sont au cœur du métier avec l'expérience de la scène qui vient compléter une solide formation musicale. "Mon objectif est de développer chez les enfants une conscience d'écoute, une ouverture aux autres et à ce qui se passe autour d'eux. Ne pas simplement entendre mais écouter vraiment, c'est ce que j'espère leur apporter", explique Sébastien Quencez. Acteurs du développement culturel local, les musiciens intervenants sont des agents municipaux accueillis en résidence permanente au théâtre de la Renaissance.

Point d'orgue de leur travail : le festival Zoullimômes avec des créations mêlant musique instrumentale, chant, danse et chorégraphie.

Outre le fait de développer l'éducation artis-

tique à travers la mise en valeur des talents individuels et collectifs des enfants, le festival favorise l'échange entre les classes. "Au bout de quelques années, nous voyons évoluer les comportements en terme d'écoute. Le spectacle est de grande qualité, c'est un pari réussi !" conclut Clotilde Pouzergue, adjointe à la culture ●

RENDEZ-VOUS

Les représentations de Zoullimômes débutent le 3 mai dans les écoles.

Les représentations ouvertes à tous auront lieu sur la scène du théâtre de la Renaissance les 17, 18, 20 et 21 mai à 19h.

A ne pas manquer !

Renseignements et réservations :
Théâtre de la Renaissance
Tél. 04 72 39 74 91

EN IMAGE

Les travaux de la MéMO se poursuivent avec les aménagements intérieurs. A l'ordre du jour : installation du chauffage au sol, des plafonds, du revêtement de sol...



Commerces en fête

Comme chaque année, l'association Oullins Commerce organise au printemps plusieurs animations. Parmi elles, la très attendue braderie de printemps le 22 mai. Les commerçants et 150 forains investiront la Grande rue toute la journée. Cette année, un salon des vins est organisé sur la place Maréchal de Lattre de Tassigny en collaboration avec Inter Caves. Une dizaine de viticulteurs locaux proposeront leurs produits. Vente et dégustation de vin(*) seront complétées par la présence d'autres produits du terroir.

Samedi 29 mai, à l'occasion de la fête des mères, de nombreuses animations seront proposées aux enfants : château gonflable, jeux de la ludothèque, maquillage, tour en calèche... Par ailleurs, Oullins Commerce



s'associe aux efforts de la Ville concernant l'Agenda 21 sur le développement durable et proposera ce 29 mai des animations pédagogiques autour du jardin écologique animées par l'association Naturama. Le concours de dessin de cette année sur le thème "je prends soin de ma ville" donnera lieu à une remise de diplôme sur le perron de l'Hôtel de Ville. Goûter et lâcher de ballons à 18h clôtureront cette belle journée ●

(*) Attention, l'abus d'alcool est dangereux pour la santé.

EN BREF

Bibliothèque

Pour préparer son déménagement, la bibliothèque centrale ne recevra plus le public à partir du 29 mai. L'arrêt des prêts est fixé au 7 mai et tous les livres devront être rendus au 29 mai. Une vente de livres aura lieu du 18 au 29 mai.

Démoustication

L'Entente Interdépartementale pour la Démoustication (EID) intervient, comme chaque année, pour traiter les points d'eau stagnante publics et privés. Les agents sont détenteurs d'une carte professionnelle.

Renseignements

Mairie

Tél. 04 72 39 73 13

EID - Tél. 04 79 54 21 58

Enquête publique

Le Syndicat mixte d'Etudes et de Programmation de l'Agglomération Lyonnaise (Sepal) vous permet de consulter le dossier du projet de Schéma de Cohérence Territorial (SCOT) sur l'ensemble des 72 communes concernées aux jours et heures d'ouverture au public du 3 mai au 28 juin inclus.

Renseignements

service urbanisme

Tél. 04 72 39 73 13

EXPOSITION

Les guerres du 20^e siècle

dochine, d'Algérie et la 1^{ère} guerre du Golf. Des photos, cartes, lettres, brochures, livres, seront mis à disposition du public... Cette exposition est aussi une occasion d'échanger avec des anciens combattants désireux de témoigner et de partager leurs expériences ●

Dates et horaires

Du 4 au 7 mai aux horaires d'ouverture de la mairie, hall Raspail de l'Hôtel de Ville.

Visites guidées pour les écoles sur réservation auprès du service communication.

Tél. 04 72 39 73 13



A l'occasion du 65^e anniversaire de la Victoire du 8 mai 1945, L'Union Française des Anciens Combattants et Victimes de Guerre (UFAC) organise une exposition sur les guerres de la France du 20^e siècle. Elles seront toutes présentées : les guerres de 1914-1918 et de 1939-1945 bien sûr, avec des zooms sur : la déportation, les prisonniers de guerre, la Résistance et la Libération, mais aussi d'autres conflits qui ont marqué la France comme les guerres d'In-

Déchetterie mobile

La prochaine déchetterie temporaire sera installée au niveau du 23 boulevard de l'Yzeron le samedi 29 mai de 8h à 16h. Tous les Oullinois munis d'un justificatif de domicile pourront y déposer leurs encombrants.

> Sont collectés : les encombrants divers, bois, métaux, déchets ménagers spéciaux (piles et batteries, tubes néons, acides, peintures...).

> Ne sont pas collectés : les déchets d'équipements électriques et électroniques (TV, radios, ordinateurs, électroménager), pneus, déchets verts, moteurs, déchets de chantiers.

La collecte d'encombrants n'est qu'une solution ponctuelle proposée par la Ville s'ajoutant aux services des déchetteries de Pierre-Bénite et de Francheville (voir p. 18).

Renseignements : service voirie - Tél. 04 72 39 73 13

Église : peau neuve pour la façade Ouest

Avril marque la fin des travaux de rénovation de la façade Ouest de l'église. Avant de démonter et remonter les échafaudages pour entamer la façade Est en mai, zingueurs, maçons et tailleurs de pierre s'activent sur le chantier.

Au cœur des conversations, les quatre gargouilles que le tailleur de pierre vient de terminer et qui serviront à l'évacuation des eaux de pluie des toitures. Ici, pas de figures grotesques, les gargouilles de l'église Saint-Martin sont sobres et de forme arrondie. Taillées à l'atelier, elles sont ensuite montées sur les échafaudages où le zingueur les recouvre de plomb. "Ce métal a l'avantage d'être assez maniable. Il se travaille mieux que le cuivre ou le zinc", précise-t-il. Chaque gargouille pèse près de 200 kg et est scellée dans la façade.

Pour remplacer les pierres manquantes ou dégradées, le tailleur de pierre prépare généralement ses blocs à l'atelier. Un système de calques lui permet de "taper juste". Romain Barral est tailleur de pierre depuis 25 ans. "Mes parents adoraient visiter les monuments et ma mère dessinait beaucoup. Petit, j'ai baigné dans cet univers et plus tard j'ai cherché un métier avec une dimension artistique et lié au patrimoine. C'est lors d'un chantier de jeunes



Les artisans mettent tout leur savoir-faire au profit de la restauration de l'église. Murs et toiture font peau neuve..

que j'ai découvert le métier de tailleur de pierre. J'en suis tombé amoureux ! Depuis, je parcours la France pour restaurer des monuments", explique-t-il.

La pierre qui a été utilisée à la fin du 19^e siècle pour la construction de cette église, provenait de carrières dans la Drôme, aujourd'hui épuisées. Pour la rénovation, l'architecte a choisi de la Richemont, une pierre des Charentes qui se rapproche de celle d'origine. "C'est une pierre très tendre" précise le maçon. "Pour le nettoyage, nous avons dû utiliser le micro gommage au sable." Les maçons finiront par l'application d'un badigeon à la chaux qui permettra d'unifier le rendu et de protéger la pierre ●



LOGEMENTS

Du nouveau au Pont Blanc

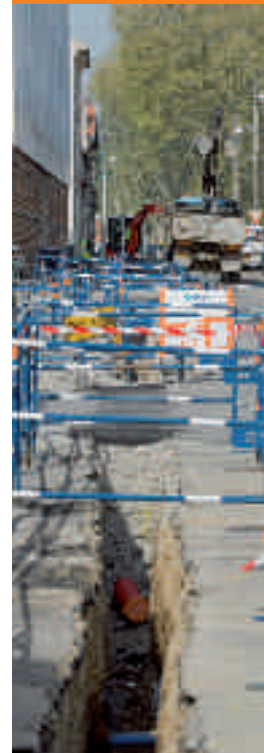
C'est sur un terrain de 5.843 m² que de nouveaux logements vont être construits dans le quartier de la Bussière.

Les travaux ont commencé début février. Le terrain est situé entre la rue des Célestins, la rue Charles Fourier et la rue de la Bussière au niveau du Pont Blanc. Cet ensemble comprendra 92 logements du T1 au T5, dont 50 logements sociaux appartenant au groupe 3F et 42 logements en locations libres appartenant à la Société Nationale Immobilière. Ces immeubles collectifs d'habitation auront la forme de "maisons de ville" avec des aspects, couleurs, hauteurs et toitures différents. Inspiré par le

bâti existant boulevard Emile Zola, le cabinet d'architectes a imaginé 15 "maisons" de trois étages d'habitation sur rez-de-chaussée commercial.

Des parkings en sous-sol ont été prévus, ainsi que l'installation d'une chaufferie centrale au gaz et de panneaux solaires sur les pentes sud de certaines toitures pour répondre au référentiel THPE (Très Haute Performance Énergétique) du Grand Lyon concernant les logements sociaux. Des espaces verts sont aussi envisagés : un jardin intérieur et un talus boisé viendront compléter l'ensemble. Ce projet d'envergure devrait être finalisé au 3^e trimestre 2011 ●

CARNET DE CHANTIER



rue Ferrer

> Pose de canalisation

Des travaux de pose de canalisation électrique ont lieu rue Ferrer jusqu'au mercredi 19 mai inclus. La circulation est interdite sur cette voie jusqu'à la fin des travaux. Une déviation est mise en place par le boulevard de l'Yzeron.

> Réfection de toiture

L'immeuble situé au 6 de la rue Ferrer va bénéficier d'une réfection de toiture. Le stationnement sera interdit devant l'immeuble jusqu'au 7 mai. Des dispositions seront prises pour faciliter la circulation des véhicules et piétons.

Échangeons sur le développement durable à la Fête de l'iris

Depuis plusieurs mois, la Ville a engagé une réflexion sur le développement durable pour préparer les années futures. Ainsi, vous avez été nombreux à participer aux ateliers thématiques de l'Agenda 21 qui ont débuté en janvier. Des thèmes variés ont été abordés : économie, social, environnement, santé, éducation...

La Fête de l'iris est un événement tourné vers l'art mais aussi vers l'environnement : c'est donc l'occasion de s'informer et de partager sur le développement durable. Nous vous attendons nombreux au Café de l'Agenda 21, dimanche 9 mai à 11h30 devant la salle des fêtes, pour prendre connaissance de l'Agenda 21, écouter les témoignages de participants et vous exprimer sur

cette démarche. Cette rencontre permettra également de présenter des projets et des initiatives concrètes de développement durable à Oullins comme les jardins partagés du Golf.

Le Café de l'Agenda 21 se terminera par un pique-nique musical à 12h30. L'Ensemble Harmonique Oullinois et son orchestre junior animeront le temps du repas avec des airs de jazz et de musique de films. Le développement durable commence par de la convivialité ! ●

Rendez-vous

Café de l'Agenda 21
9 mai à 11h30
Parc Chabrières

Bientôt, les espaces fleuris reprendront place au sein de la ville.

Cette année, le service parcs et jardins compose sur le thème de l'arc-en-ciel. Explosion de couleurs en prévision pour cet été. Rouge, orange, jaune, vert, bleu, violet... A chaque massif son coloris décliné en camaïeu. Un massif irisé marquera l'entrée du parc Chabrières : toutes les couleurs de l'arc-en-ciel y seront représentées.

Parmi la centaine d'espaces verts de la commune, le fleurissement concerne 30 sites : les squares, le parc Chabrières, les jardinières situées sur les ponts et passerelles, certaines écoles, l'Hôtel de Ville...

Nouveauté 2010 : des jardinières de fleurs seront installées place Maréchal de Lattre de Tassigny. En tout, 11 259 plantes embelliront les espaces verts. Les jardinières seront mises en place par le service parcs et jardins la semaine du 3 au 7 mai. Pour les massifs, la plantation aura lieu à partir du 10 mai et durera 4 semaines ●

Des fleurs aux couleurs de l'arc-en-ciel



Antennes Relais



Dans un courrier adressé aux trois opérateurs de téléphonie mobile début 2010, le Maire a demandé que soient effectuées des mesures de champ électromagnétique au sein de la commune dans les plus brefs délais.

Elles auront lieu d'ici début mai. Ces mesures seront réalisées aux frais des opérateurs par des bureaux indépendants agréés. Afin de compléter les informations fournies, les rapports seront ensuite envoyés pour avis au Centre de Recherche et d'Information Indépendant sur les Rayonnements ElectroMagnétiques (CRIREM). Les résultats seront connus d'ici l'été 2010.

Désherbage thermique

Dans le cadre des Ateliers de Chantier d'Insertion (ACI) organisés et financés par la Ville, les 8 personnes qui composent l'équipe ont tout appris du désherbage thermique.

Pour ce chantier, ils ont bénéficié des conseils du service parcs et jardins qui utilise cette méthode en complément du désherbage manuel. Depuis 2006, le service n'utilise plus de produits chimiques.

Le désherbage thermique a l'avantage d'être entièrement respectueux de l'environnement puisqu'il utilise un phénomène bien connu : le coup de chaleur. Sans brûler, le choc thermique provoqué par le passage d'une flamme à une dizaine de centimètres dessèche la plante soumise à ce traitement. Le chantier a consisté à effectuer un désherbage dans le quartier de la gare et le quartier de Montlouis. Plusieurs interventions sont prévues afin d'être totalement efficaces.



Agenda 21 : les acteurs économiques s'impliquent

Réservé aux professionnels et au monde économique oullinois, l'atelier "L'économie au service de l'homme et de son environnement" a permis à une vingtaine d'acteurs économiques locaux d'échanger sur leurs besoins et attentes liés au développement durable. Les prochains ateliers, qui auront lieu à l'automne, seront consacrés à l'élaboration d'un programme d'actions.

Retrouvez les comptes-rendus de tous les ateliers de l'Agenda 21 sur le blog.
www.ville-oullins.fr/agenda21 ●

PAROLES D'ENTREPRENEURS



Thomas Popy
association MIAM (Manger Ici, Agir Maintenant)

"C'est en grande partie la curiosité qui m'a amené à participer à cet atelier et, bien sûr, le fait que nous sommes sensibles aux problématiques de développement durable via notre association. En tant qu'acteurs économiques, nous avons un rôle à jouer, des problématiques et des enjeux propres. Nous avons un "pouvoir" sur la ville, sur l'emploi, la pollution, les transports. Nous participons à l'activité, au rayonnement, à l'image d'Oullins. Je trouve intéressant de regrouper différents acteurs : chacun a un rôle, un métier, des compétences et une position différente. Même si je suis en général sceptique sur les démarches consensuelles, cela nous permet d'être entendus, de participer à la vie de la commune. Promouvoir l'économie sociale et solidaire, mettre en relation les sans emploi et les acteurs économiques sont des thèmes qui m'intéressent particulièrement".



Laurent Alliod
co-fondateur de l'entreprise Dotriver

"L'objet de notre entreprise est de concilier développement durable et informatique. De par mon activité, je suis très impliqué dans des actions et des réflexions liées à ce thème. Pour moi, la démarche de l'Agenda 21 est vitale. Avoir une liste d'actions pour favoriser le développement durable est indispensable. J'ai l'impression qu'au niveau individuel les choses commencent à bouger, mais il faut que ça remonte dans toutes les instances, dans les administrations et dans les entreprises. La démarche d'Oullins qui consiste à impliquer les entreprises locales est intéressante. Si les entreprises sont parties prenantes et adhèrent, c'est un vrai plus ! Ce premier atelier a permis de bien expliquer la démarche, j'espère que l'on commencera rapidement à travailler sur des actions concrètes. Réduire l'impact carbone de la commune (j'inclus les habitants et les entreprises), réduire et valoriser les déchets sont, pour moi, les deux grandes priorités".

Consommez local avec l'AMAP Ampère

Une Association pour le Maintien d'une l'Agriculture Paysanne (AMAP) a pour vocation de mettre en relation producteurs locaux et consommateurs. L'AMAP Ampère propose des "paniers" de légumes, de fruits et de fromages provenant de la campagne lyonnaise. Ils sont livrés Parc St Viateur (rue Henri Barbusse), les mardis de 17h30 à 18h30 jusqu'au 17 mai et de 18h à 19h à partir du 18 mai.

i Renseignements

Tél. 09 50 56 74 97 ou
valerie.dufrancais@gmail.com

Nouveaux commerces

> AT Orthopédie
podo orthésiste (chaussures orthopédiques et semelles sur mesures)
12 rue Pierre Sépard

> LM Cook
restauration à domicile pour particuliers et professionnels
2 bd Général De Gaulle
tel. 06 26 37 11 52
contact@lm-cook.com
www.lm-cook.com

> Service à la personne à domicile
corinealamaison@gmail.com
Tél. 06 75 10 01 66

Les matinées du développement commercial

La CCI propose, en partenariat avec les associations d'entreprises CERCL, GGR et Solen, 5 ateliers pour améliorer l'efficacité commerciale des PME industrielles et services aux entreprises.

Prochain atelier gratuit et sur inscription à l'Antenne d'Oullins.
mardi 1^{er} juin à l'antenne Givors :
"Comment je recrute, je motive, je forme mon vendeur".

i Informations

Tél. 04 72 40 82 50 ou
antenneoullins@lyon.cci.fr



On parle de canicule lorsque les températures sont supérieures à 30° C la journée et à 20° C la nuit pendant au moins 3 jours consécutifs.

Plan Canicule

L'été est bientôt là et des journées de fortes chaleurs sont à prévoir.

Depuis 2005, la Ville a mis en place un système d'alerte et de soutien aux personnes les plus fragiles. "J'invite les personnes de plus de 65 ans et les personnes en situation de handicap vivant encore chez elles, à se faire connaître auprès du Centre Communal d'Action Sociale (CCAS). Pour être au plus près des besoins, un questionnaire a été mis en place", souligne Georges Tranchard, adjoint aux affaires sociales et à la solidarité.

Sur un registre tenu à jour régulièrement, le CCAS recense les personnes concernées par les risques de canicule et identifie celles qui sont les plus isolées. Dès les premières alertes, le CCAS contacte par téléphone chaque personne, rappelle les mesures à prendre et apporte de l'aide à celles qui en ont besoin. Si vous souhaitez être répertoriés, vous pouvez remplir le questionnaire joint à ce numéro et téléchargeable sur le site Internet de la Ville ●

Renseignements

Centre Communal d'Action Sociale : 04 72 39 73 13

Seniors Escapade en Auvergne !

Le Centre Communal d'Action Sociale (CCAS) et ses partenaires organisent un séjour de vacances à Alleyras (Haute-Loire) du 13 au 17 septembre 2010 pour les personnes retraitées. Au programme : 5 jours en pension complète dans un cadre reposant, des excursions dans la région, des animations variées et beaucoup de convivialité. Le prix du séjour dépend de la situation fiscale ●

Renseignements

Centre Communal d'Action Sociale
Tél. 04 72 39 73 13

Petite enfance en fête !

Les enfants de moins de 6 ans et leurs parents sont attendus le 5 juin de 10h à 12h30 et de 14h30 à 18h pour "Petite enfance en fête". Cette manifestation propose de participer en famille à des ateliers gratuits et sans inscription sur le thème "Ainsi font font font... mes petites mains" en compagnie de la conteuse Irène Ville. Rendez-vous au Pôle Petite Enfance pour des séances de comptines et jeux de doigts, maquillage, bulles de savon, pâte à sel, par-



cours de psychomotricité et autres activités à partager en famille ●

Renseignements

Pôle Petite Enfance Bussière
Tél. 04 37 22 51 80

Collecte des encombrants

Pour la déchetterie mobile du 29 mai, la Ville propose un service de collecte réservé aux personnes âgées et aux personnes en situation de handicap.

Renseignements

service voirie et cadre de vie
Tél. 04 72 39 73 32

Accueil des enfants : dépannage en juillet

La crèche familiale Arlequin peut accueillir en dépannage des enfants au mois de juillet au domicile d'assistantes maternelles municipales.

Renseignements

Pôle Petite enfance Bussière
Tél. 04 37 22 51 80

Un dico pour la sixième

Tous les enfants de CM2 de la commune recevront un dictionnaire pour marquer leur entrée en 6°. Une réception est prévue le 5 juin à l'Hôtel de Ville en compagnie de leurs parents, de leurs enseignants et des directeurs d'écoles.

Prends soin de toi

L'ACSO organise la semaine "Prends soins de toi" du 18 au 22 mai. Vous pourrez participer entre autres à un débat sur le thème de la confiance en soi le jeudi 20 mai à 18h au Centre Social de la Saulaie. Un forum ouvert à tous est organisé le 22 mai au gymnase Herzog sur les différentes conduites à risque. Ce même jour, tous les jeunes de 11 à 15 ans sont invités à participer au "challenge sport" qui se déroulera également au gymnase. Préinscription pour les tournois de football et speedminton auprès de l'ACSO.

Renseignements

ACSO - Tél. 04 72 66 39 39



Fête de l'iris : une fête à croquer !

Rendez-vous culturel incontournable, la Fête de l'iris propose depuis 20 ans un programme varié pour petits et grands à déguster sans modération. Les 8 et 9 mai, retrouvez le marché de la création, le rallye nature, l'exposition de fleurs sauvages... Mais aussi des spectacles, animations, expositions, jeux autour de l'art et de la nature seront organisés au parc Chabrières et sur les berges de l'Yzeron. En attendant, voici un avant-goût de ce qui vous est proposé cette année.

SPECTACLES à la carte

De la musique, du théâtre, du cirque, de la danse, des contes... L'affiche est variée et alléchante. Venez goûter au plaisir d'être spectateur ! Plusieurs compagnies vous serviront sur un plateau des histoires tissées d'humour, d'ingéniosité ou de musique. La compagnie Thé à la rue se chargera de vous mettre dans l'ambiance dès votre arrivée. Leur "Accueil de circonstance" met en scène un duo rigolo. Pour l'apéro, allez à la rencontre du stand de la Compagnie du Deuxième : vous aurez droit au Diabolo Savoyard préparé avec soin par un couple d'anciens charcutiers nostalgiques ("Mmh, c'est bon !"). En guise de plat de résistance, le spectacle "Western Spaghetti" de la compagnie 220 Vols met en scène un duo survolté pour un show aérien et musical. Avec eux, la parade amoureuse se transforme en duel acrobatique. Moins rock n' roll mais tout aussi décalé, "Les Filharmonie von Strass" transforment Mozart, Beethoven, Bizet et rajeunissent nos classiques à coups de bruitages, samples, et chansons "live". Tout le week-end, votre déambulation dans le parc sera ainsi rythmée par des interventions impromptues, entre batucada, jazz band et danses au corps à corps. Savourez ! ●

A VOUS de jouer !

Et si les visiteurs devenaient acteurs ? La Fête vous invite à participer ! Pour vous initier à des pratiques artistiques ou bien pédaler pour être à la mode, suivez le guide.

> Tous en piste

Les associations oullinoises ont organisé deux jours d'ateliers d'initiation pour ceux qui ont des talents cachés ou non. Vous pourrez vous essayer au hip hop, à la capoeira, au chant, aux percussions... Chaque atelier propose 1h de découverte gratuite sur inscription dès maintenant au 04 72 39 73 13 et au Point Info Ville pendant la Fête.

> Atelier de Couture Mobile

Customiser sacs, vêtements, chapeaux à la Fête de l'iris c'est possible ! C'est l'idée du spectacle de rue "In the mood". L'Atelier de Couture Mobile transforme et décore les vêtements déposés par le public. Ils sont personnalisés d'une manière unique par des couturières. Une idée originale qui fait pédaler le public pour faire fonctionner les machines à coudre. Objectif : être à la mode et garder la ligne. Et en plus, c'est développement durable... On applaudit ! ●

INTERVIEW



Jean-Daniel Louche,
sculpteur

Parlez-nous de votre travail de sculpteur...

Je suis un vrai passionné de sculpture. Depuis 25 ans, c'est une part importante de mon quotidien. Je travaille différents matériaux. Ce qui m'intéresse, c'est de construire dans l'espace sans être prisonnier de la matière.

Comment avez-vous imaginé cette installation ?

J'aime présenter mon travail dans des lieux inattendus en intérieur comme en extérieur. J'ai une préférence pour les endroits plutôt intimistes. La prairie du parc naturel de l'Yzeron est donc pour moi un lieu d'installation tout à fait intéressant. Les différentes sculptures seront disposées sous forme de parcours. Je présenterai un éventail assez représentatif de mon travail avec des "totems" imaginés à partir de bois et pâte à papier, des éoliennes et des sculptures en fer qui peuvent aller jusqu'à deux mètres de haut.

Ce parcours sera-t-il organisé ?

Il y aura un sens logique de déambulation mais pas d'obligation de parcours. Chacun pourra flâner comme il le souhaite dans ce bel endroit. Et puis, je serai moi-même présent les deux jours de la fête pour présenter mon travail et échanger avec les visiteurs.



CONNEXIONS

Les yeux dans les yeux

Mené par la photographe Emmanuelle Murbach, ce projet a impliqué plusieurs groupes d'Oullinois depuis le mois de février. Les ateliers ont abouti à la création d'une œuvre collective qui sera dévoilée lors de la Fête de l'iris. Cette installation artistique intitulée "Nos iris" a été réalisée par des enfants de l'école primaire Ampère suivis par la Société d'Encouragement aux

Le projet Connexions est un événement artistique au cœur de la Fête de l'iris.

Ecoles Laïques d'Oullins (SEELO), des élèves en 5^{ème} du collège Brossolette et un groupe d'adultes réunis à la Résidence pour personnes âgées La Californie. Tous ces artistes amateurs peuvent être fiers du travail accompli et de leur réalisation : ils ont su faire preuve d'imagination et de créativité. Des visites guidées seront proposées par l'artiste ●

NATURE

Planète verte

La Fête de l'iris, c'est bien sûr l'occasion de se rapprocher de la nature.

Parmi les animations proposées, une exposition et des activités autour de l'abeille sauvage seront animées par l'association Arthropologia. Elles s'inscrivent dans le cadre du programme européen URBAN-BEES dont le but est de répondre à la régression des populations des insectes pollinisateurs notamment en conservant et en augmentant la biodiversité des abeilles sauvages dans les milieux urbains.

Qui dit abeille, dit miel ! Partenaire de la Fête de l'iris, la Caisse locale du Crédit Agricole propose un stand gourmand où un apiculteur des villes et un apiculteur



des champs vous expliqueront tout depuis la fleur mellifère jusqu'à la dégustation du miel. Bien sûr, bien d'autres activités et découvertes seront à votre portée : un rallye nature, une exposition sur les jardiniers de la commune ou encore un parcours olfactif dans l'iriseriaie ●

La Fête de l'iris...

Le programme est d'ores et déjà disponible sur le site Internet de la Ville. Vous le trouverez également sur place et à l'accueil de la mairie.

Le plus beau ?

Votez pour le plus bel iris 2010 dès le 3 mai sur le site de la Ville ou directement au Point info ville pendant la Fête de l'iris. Les résultats seront communiqués le dimanche à 17h30 dans l'iriseriaie.

Parcours olfactif

Ouvrez grandes vos narines ! Redécouvrez l'iris des Jardins grâce à un petit parcours olfactif qui vous étonnera par la variété des parfums : odeurs de chocolat, de citron, de fleur d'oranger ou de vanille... saurez-vous les reconnaître ?

Des livres et des plis

La bibliothèque organise plusieurs activités autour de l'origami : "contempapier" par le conteur Gilbert Brossard (samedi et dimanche à 15h), initiation à l'art du pliage et exposition de livres animés.

Manga mania

Le dessinateur Santy Duc Hoang propose un atelier d'initiation au manga, pour tous à partir de 12 ans. Rendez-vous samedi et dimanche, de 16h30 à 18h30. Inscriptions à la Salle des fleurs.

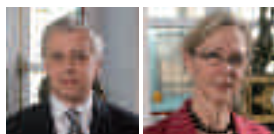
Contes

"Ca conte pour du beurre et autres histoires..." par le mâcheur de mots Michel Billet qui raconte des histoires de chez nous et d'ailleurs. Promenade contée samedi à 15h45 dans le cadre de Paroles en Festival, 25^e Rencontres de conteurs en Rhône-Alpes.

Marché de la création

Plus de 90 artistes, artisans et amateurs (peintres, sculpteurs, photographes, créateurs de bijoux et d'objets insolites) dévoileront leurs créations sur les berges de l'Yzeron. Un stand présentera les productions réalisées lors des cours d'arts plastiques de l'Union artistique et intellectuelle des cheminots français (U.A.I.C.F.).

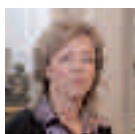
**élus socialistes
et apparentés**



Jean-Louis UBAUD Joëlle SÉCHAUD



Hélène POMMERUEL Michel BLANC



Isabelle IGLESIAS

**élu Les Verts
et apparentés**



Michel RONZY

élu communiste



Robert PERRET

élu Lutte Ouvrière



Jean-Luc RENAULT

**Régionales : une victoire locale
prometteuse**

Les impératifs de dates pour communiquer nos articles - un mois avant la publication de Profil - nous amènent à commenter seulement dans cette édition de mai les encourageants résultats obtenus par la gauche aux élections régionales : la liste de rassemblement de la gauche et des écologistes, conduite par Jean-Jack Queyranne, a conjugué tous les espoirs sur Oullins et remporté 57,08% des voix, score historique sur notre ville. Avec 29,84% pour la majorité municipale UMP, c'est une victoire sans appel de la gauche d'Oullins qui nous place en tête de toutes les villes du Rhône dirigées par la droite.

Cependant, deux chiffres nous inquiètent : le poids de l'abstention, supérieur à 50% sur les deux tours, et la question qu'il porte à notre démocratie, et le score du Front national au 2^{ème} tour (13%) lié à la situation socio-économique et à la politique conduite dans les domaines de la sécurité et de l'immigration ainsi qu'à ce détestable "débat" sur l'identité nationale.

Cette victoire reconnaît le travail accompli par la majorité sortante du Conseil Régional, en matière de soutien à l'économie y compris à l'artisanat et à l'économie sociale et solidaire, en matière de transport ferroviaire, de lycées, de formation tout au long de la vie, de développement durable...

Cette victoire apporte un désaveu cinglant à la politique injuste et agitée de Sarkozy qui accroît les inégalités, détruit les emplois et les services publics, casse petit à petit les protections sociales, porte atteinte aux libertés, se renie sur les questions environnementales, quand elle n'entreprend pas d'affaiblir les collectivités territoriales... Elle est un désaveu aussi du soutien sans faille de MM. Buffet et Terrot et de leur façon de conduire les affaires locales. Le dossier le plus récent : le TOP. M. Buffet pétitionne à Oullins mais il l'approuve ailleurs car il dit oui au TOP à condition qu'il passe sur d'autres communes. Autre mensonge : le coût de la construction de la médiathèque. Annoncée à 4,7 millions d'euros, elle s'affiche aujourd'hui à 9 millions d'euros, soit + 90%. Et encore : les emprunts toxiques qui grèvent et menacent nos finances locales. Enfin : notre taux d'imposition le plus élevé du Grand Lyon. L'affaire des cantines scolaires a elle aussi marqué nos esprits : pour faire face à l'accroissement des inscriptions à la cantine, la majorité municipale ne se pose qu'une question : comment réduire le nombre des enfants y déjeunant ? Et elle ne trouve qu'une bien mauvaise réponse : celle de réserver

Pour les banques, ça va bien

Le maire a décidé de ne pas augmenter les taux d'imposition en 2010. C'était, dit-il, une de ses promesses électorales. Pourtant les impôts vont quand même augmenter du fait de l'augmentation des bases décidée par l'Etat. Mais pour augmenter les moyens de la Ville, le maire a de plus en plus massivement recours à

l'accès quotidien à ce service aux enfants dont les deux parents travaillent, instituant de fait une différence de traitement pénalisante pour les enfants et familles les plus modestes. Nous avons dénoncé vigoureusement cette sanction et la justice sur action de la FCPE a obligé le maire à faire machine arrière. Plus récemment : le maire laisse l'opérateur SFR installer des antennes relais de téléphonie mobile de très forte puissance à moins de 100 mètres de l'école Jules Ferry, exposant les riverains et les enfants à de graves dangers. Nous aimerions le voir au Sénat et M. Terrot à l'Assemblée Nationale faire avancer la loi pour la réduction de la puissance des antennes à 0,6V/m. Enfin, sans concertation et au nom d'arguments fallacieux, il décide la fermeture de l'école Beaunant : vétusté des locaux, effectifs en baisse dans les autres écoles du secteur... mais rien n'est dit sur le soutien de M. Buffet à la politique de destruction des services publics menée par Sarkozy. L'éducation n'est pas une priorité pour la majorité municipale. Nous comptons à son actif déjà trois fermetures d'écoles : Beaunant, Jean Jaurès, Sebbane, un busing contestable et un manque de concertation en matière de soutien scolaire.

Notre succès électoral aux régionales nous aide et nous oblige : il existe à Oullins une nette majorité de Gauche dont la composition nous montre qu'il nous faut vraiment penser ensemble les dimensions économiques, fiscales, sociales, de santé et d'environnement pour construire des réponses à la hauteur des enjeux et des besoins de la population. Elle donne plus de force à nos critiques et propositions. Elle nous invite à construire entre nous et avec vous les conditions d'une prochaine victoire oullinoise.

Les élus PS, verts, PCF et apparentés.

Permanence : les lundis de 17h à 19h
Salle des élus en mairie (rue Etienne Dolet) ●

l'emprunt. En 4 ans, le capital dû par la Ville aux banques est passé de 11 millions d'euros à 19 millions ! Chaque année, on leur verse plus d'intérêts, et cela pour une durée de 25 à 30 ans.

Les banques se refont une santé sur le dos des collectivités. Et le maire y contribue ! ●

Groupe "Oullins ensemble"



François-Noël BUFFET Gilles LAVACHE Philippe LOCATELLI



Christine CHALAND Christian AMBARD Louis PROTON



Catherine FLEITH Marie-laure GUIRADO-DEVOY Georges TRANCHARD



Clothilde POUZERGUE Faten MAZIGH Michel TERROT



Marcelle GIMENEZ Michèle BONHOMME Marc FILIU



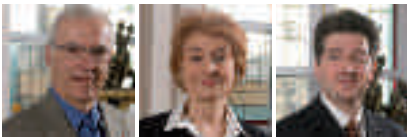
Ghislaine CHICHERY Patrick LE GALL Héléne NATALI



Bruno GENTILINI Bazimika TUZOLANA Philippe SOUCHON



Adrienne DEGRANGE Gilbert MOREL Nadine CORELLA



Hubert BLAIN Huguette JOURDAIN Jean-Pierre SCAPPATICCI

Ville et handicap

"Constitue un handicap, toute limitation d'activité ou restriction de participation à la vie en société subie dans son environnement par une personne en raison d'une altération substantielle, durable ou définitive d'une ou plusieurs fonctions physiques, sensorielles, mentales, cognitives ou psychiques, d'un polyhandicap ou d'un trouble de santé invalidant" : voilà , au sens de la loi du 11 février 2005 voulue par Jacques Chirac pour l'égalité des droits et des chances, la participation et la citoyenneté des personnes handicapées, la définition du handicap.

Nous n'avons pas attendu les 101 articles de cette loi et ses 80 textes d'applications pour faire d'Oullins une ville accessible à tous. Pour coordonner au mieux nos actions dans ce domaine, nous avons d'ailleurs mis en place l'an dernier, conformément à nos engagements, un Comité consultatif du handicap. Il s'agit d'une volonté forte de notre équipe de réunir l'ensemble des partenaires pour définir avec eux les nouvelles actions à mener ou à soutenir.

C'est pourquoi, il est parfois étonnant que certains partenaires "naturels", tels que le Conseil général, à travers sa Maison départementale des personnes handicapées (MDPH), dont l'antenne locale est à la Maison du Rhône (MDR) d'Oullins, ne souhaitent pas s'impliquer davantage dans nos initiatives et aient, par exemple, refusé en décembre dernier de distribuer notre questionnaire sur la situation, les besoins et les attentes des personnes handicapées sur la commune.

Au lieu d'être constamment dans la posture et le discours, M. Jean-Louis Ubaud, qui ne manque jamais de nous rappeler son mandat de conseiller général et dont le groupe Socialiste participe localement aux deux sous-commissions du Comité consultatif handicap, aurait été bien inspiré d'intervenir auprès de la MDR pour que celle-ci appuie notre campagne de consultation. A l'heure de soumettre notre avenir d'hommes et de femmes politiques au suffrage de nos concitoyens, souvenons-nous que notre bilan sera mesuré à l'aune de nos actions, pas à celle de nos intentions !

C'est pour cette raison que nous associons systématiquement les personnes en situation de handicap mental, moteur, psychique, sensoriel, leurs familles et les associations à nos projets pour contribuer à l'amélioration des équilibres sociaux dans notre cité. Il ne s'agit pas de répondre aux revendications spécifiques d'une catégorie de citoyens, mais bien de partager, à égalité, les conditions de vie et la qualité d'accueil qu'une Ville a le devoir de proposer à tous ses administrés.

Il s'agit également de sensibiliser la population aux différents handicaps, pour favoriser l'intégration et la parité citoyenne, et d'assurer la diffusion des informations utiles aux personnes en situation de handicap.

A ce titre, nous veillons à faire respecter la réglementation en matière d'accessibilité dans tous les établissements, neufs ou réhabilités, recevant du public. Nous informons et sensibilisons les commissions ad-hoc pour que les lieux de commerce soient accessibles et accueillants et prévoyons les adaptations nécessaires dans les bâtiments anciens. Un diagnostic complet des équipements publics est d'ailleurs en cours pour identifier les éventuels problèmes et les corriger. La Ville a ainsi fait l'acquisition d'une rampe d'accès amovible qui est régulièrement utilisée les jours de marché. Au niveau des déplacements et des aménagements de voirie, nous avons aussi procédé à de nombreux travaux pour rehausser les trottoirs aux arrêts de bus ou encore installer des bandes podotactiles aux passages piétons. Vous retrouverez dans le dossier « handicap » de ce numéro de Profil les nombreuses autres actions que nous menons.

En matière de droit au travail, enfin, la loi du 10 juillet 1987 fixe le taux d'emploi des personnes handicapées à 6 %. A Oullins, les salariés porteurs d'un handicap employés par la Mairie représentent 6,33 % des effectifs de la municipalité, une attitude exemplaire et active par rapport à la moyenne des collectivités territoriales (3,6 %). Le soutien à l'emploi des personnes handicapées et, en amont, leur formation et leur scolarisation dès la petite enfance, sont nos autres chevaux de bataille. Ainsi, nos structures petite enfance et nos écoles accueillent-elles des enfants porteurs de handicap. Ce sont des lieux d'échange, de respect et d'intégration où ils sont reçus en priorité dans des espaces aménagés lorsque c'est nécessaire.

Pour que la situation des personnes handicapées ne soit plus marquée par les discriminations, le rejet, la stigmatisation ou l'incompréhension, nous continuerons de nous battre pour éradiquer les inégalités socio-économiques dont ils sont parfois victimes et pour faciliter leur accès à tous les champs de notre société. Comme le dit Grand Corps Malade dans sa chanson Le sixième sens : "Les cinq sens des handicapés sont touchés mais c'est un sixième qui les délivre ; bien au-delà de la volonté, plus fort que tout, sans restriction, ce sixième sens qui apparaît, c'est simplement l'envie de vivre." Nous la partageons avec eux ! ●

EN VILLE

2 mai · 16h

Chorale Les voix du rail
Église St Viateur - entrée libre

Du 3 au 21 mai

Festival Zoullimômes
Écoles Jules Ferry et Jean Macé
Théâtre de la Renaissance

8 mai · 14h - 19h

9 mai · 11h - 19h

Fête de l'iris
Parc Chabrières,
Berges de l'Yzeron
Parc naturel de l'Yzeron

BIBLIOTHÈQUE

Du 18 au 29 mai

Vente de livres au profit de
l'association Culture et Déve-
loppement.
Bibliothèque centrale

29 mai

Fermeture de la bibliothèque

THÉÂTRE

Plus d'infos sur
www.theatrelarenaissance.com

6 mai · 20h

Concert "Pygmalion"
Soirée Jean-Philippe Rameau

17, 18, 20 et 21 mai · 19h

Zoullimômes
Entrée libre sur invitation à
retirer au théâtre

25, 26, 31 mai

et 1^{er} juin · 19h
Présentations de saison
Entrée libre

2 juin · 15h

Atelier ludique de sensibilisa-
tion au théâtre

4 juin · 19h

L'éternelle fiancée de Fran-
kenstein

MJC

Plus d'infos sur
www.mjc-oullins.com

6 mai · 20h30

Lords of Altamont + the
Rebels of Tijuana

20 mai · 20h30

Magyar Posse + My Own
Private Alaska + Gunfire in a
Juke Joint

27 mai · 20h30

Programme + Blackthread

29 mai · 20h30

Psycho Beach Party ! Live
bands & Go-go Dance ! +
XRay vision + Irradiates

HÔTEL DE VILLE

BP 87
69923 OULLINS Cedex
tél. 04 72 39 73 13
fax 04 78 50 81 78

horaires d'ouverture au public
lundi : 10h-12h30 / 13h30-16h30
mardi, mercredi : 8h30-12h30 / 13h30-16h30
jeudi : 8h30-18h, vendredi : 8h30-16h30
samedi : 9h-12h

n° vert : 0800 013 477

n° vert propreté : 0800 717 888

POLICE MUNICIPALE : 04 37 20 12 00

PERMANENCES OUVERTES AU PUBLIC
toutes les permanences ont lieu à la Maison des
Sociétés, 37 rue Raspail.

Impôts
le 1^{er} mercredi du mois de 9h à 11h

Aide aux victimes
le 2^e mercredi du mois de 14h à 16h30

Conciliateur
2^e et 3^e lundi du mois de 13h30 à 17h

CICAS (Retraites)
les 1^{er} et 3^e jeudis du mois de 9h à 12h et de 13h à
16h30
Sur rendez-vous au 0820 200 014

CRAM (Retraites)
tous les jeudis de 9h à 12h et de 13h à 16h

Avocat-conseil
tous les vendredis de 10h45 à 12h15

Boutique de droit (Amély)
tous les vendredis de 13h30 à 17h30
Sur rendez-vous au 04 78 51 59 28

ENCOMBRANTS
pour toute information, contactez le Service voirie et
cadre de vie au 04 72 39 73 13.

Déchetterie de Pierre-Bénite
chemin de la Gravière.
tél. 04 72 39 21 87

Déchetterie de Francheville
Z.I de Taffignon, 29, route de la gare
tél. 04 78 59 04 32

CIMETIÈRE
96, rue du Perron
tél. 04 72 39 73 18
Ouvert tous les jours de 8h à 18h.

PERMANENCES
M. Michel TERROT - Député du Rhône
8, rue Victor Hugo
69600 OULLINS
tél. 04 78 50 50 50

M. François-Noël BUFFET - Sénateur du Rhône
JDS Center - Les Jardins de la Saulaie
12 avenue des Saules
69600 OULLINS
tél. 04 72 39 36 00 - fax 04 72 39 36 39

M. Jean-Louis UBAUD - Conseiller Général
Hôtel du département
29-31 cours de la Liberté
69483 LYON Cedex 3
tél. 04 72 61 74 33

2 mai · 9h - 18h

Vide-grenier
École de Beaunant
infos : 06 71 03 49 17

2 mai · 8h - 18h

Vide-grenier de Montmein
infos : 06 24 83 97 92

2 mai · 7h - 18h

Vide-grenier
École de la Glacière
infos : 06 68 02 65 45

Du 4 au 7 mai

Exposition "Les conflits de la
France du XXe siècle"
Hall Raspail - Hôtel de Ville

5 mai · 14h - 19h

et 6 mai · 9h - 17h30
Bourse aux objets de l'ACSO
Infos : 04 72 66 39 39
Salle Collovray, 7 rue Parmentier

9 mai · 8h30 - 18h

Vide-grenier du Trampoline
PLO - 27, rue Diderot

9 mai

Journée de l'Europe
Exposition au Point Info Ville
Parc Chabrières
Hôtel de Ville

18 mai · 16h - 18h30

Séance gratuite de vaccina-
tion pour les plus de 6 ans
École Jean de la Fontaine

19 mai · 19h

Conférence sur la cuisine
lyonnaise
Salle Collovray, 7 rue Parmentier

22 mai · 8h30 - 19h

Braderie de printemps
Grande rue

22 et 23 mai · 15h - 19h

Week-end capoeira
PLO - 27, rue Diderot

23 mai · 15h - 19h

Grand loto des scouts
Salle des fêtes

27 mai · 9h - 12h

et 13h30 - 16h30
Permanence pour les dé-
clarations des revenus des
retraités
Hall Raspail de l'Hôtel de Ville

27 mai · 20h30

Défilé de mode du lycée
Jacquard
Gymnase Maurice Herzog

28 mai · 18h

Fête des voisins de la Saulaie
(ACSO)
Place de la Convention

29 mai · 8h30 - 19h

Fête des mères
Grande rue - Hôtel de Ville

31 mai · 20h30

Conférence sur François
Barthélemy Arles-Dufour
Espace Culturel
St-Genis-Laval

5 juin · 10h - 18h

Petite enfance en fête
Pôle Petite Enfance Bussière

5 juin · 11h

Distribution de dictionnaires
aux CM2
Salons de l'Hôtel de Ville

ÉVÉNEMENTS

8 mai · 9h45

Commémoration du 65^e
anniversaire de la Victoire du
8 mai 1945
Monument aux Morts

27 mai · 17h30

Commémoration pour la
Journée nationale de la
Résistance
Square de la Résistance

SPORT

13 mai · 9h - 18h

Tournois du CASCOL foot
Stade du Merlo

15 mai · 13h - 16h

Match du Cïsigo volley
Gymnase Montlouis

JOHNNY CLIM

- Climatisation réversible
- Electricité générale
- Pompe à chaleur
- Ventilation, double flux

UNITÉS INTÉRIEURES



DEVIS GRATUIT

INSTALLATEUR **atlantic** AGRÉÉ

Johnny Chatagneau - OULLINS - **06 64 24 86 68**
johnny.chatagneau@wanadoo.fr

LYON AUDITION

Maryline GUSTIN
Audioprothésiste D.E.

Appareillage auditif de l'adulte et de l'enfant

Contrôle de votre audition
Prêt et essai gratuit d'appareils*
Conseil en nouvelles technologies auditives :
Protection anti-bruit • Casque télévision



111, Grande Rue - 69600 Oullins
04 78 86 97 28

RAYNARD

**& SPÉCIALISTE TRAITEMENT DE BOIS
ISOLATION ÉCOLOGIQUE
OUATE DE CELLULOSE**

ZONE ARTISANALE
69290 SAINT-GENIS-LES-OLLIERES

04 78 44 65 25
06 09 44 19 77

lucienraynard.tmb@orange.fr

NATUR HOUSE

La méthode Naturhouse

Nos diététiciennes, nutritionnistes diplômées d'état vous proposent, en charge, d'abord par un bilan complet (1,5 heures), puis par un suivi hebdomadaire (0,5 heures).

Toutes les consultations sont gratuites, seuls les compléments alimentaires à base de plantes, associés au plan diététique, sont à votre charge.

Naturhouse, qui conçoit sa gamme de produits exclusifs, a été choisie par plus de 2 millions de personnes en France.



JANVIER 2010
AOÛT 2011

OULLINS - 1 place Arles-Dufour - Tel : 04 78 81 83 54
<http://www.naturhouse.fr/oullins>

15€ offerts sur le 2^e article lin

du 20/08 au 10/09/2011
* Hors produits éco-citoyens et éco-citoyens éco-citoyens

celio*

celio* 130 Grande Rue - 69600 Oullins
(Face à la Mairie)
Ouvert de 9h à 19h



OULLINS

95, Grande Rue 69600 OULLINS

Contactez nous : 04 72 66 36 26

LOCATION - ACHAT

VENTE - EXPERTISE

VISITE VIRTUELLE



EXCLUSIVITÉ

SAINT GENIS LAVAL Résidence sécurisée et arborée - T4 très bien entretenu, sans vis-à-vis, cuisine + loggia, séjour donnant sur balcon, SdB refaite, 2 chambres parquet, nombreux rangements, cave, parking privé.

169 000 € FAI



OULLINS CENTRE Dans petite co-propriété studio de 30 m² env, hall avec placard, cuisine, pièce à vivre, SdB, WC, Cave double vitrage. A VOIR.

85 000 € FAI



EXCLUSIVITÉ

OULLINS Les Feuillantines, RARE. A 2 pas du centre, T4 de 88 m² en rez de jardin, cuisine, séjour ouvert sur terrasse, 3 chbrs, SdB, rangements, cave, parking privé, garage et jardin clos de 373 m².

235 000 € FAI



EXCLUSIVITÉ

LA MULATIÈRE, Vue exceptionnelle sur Lyon, T4 de 70 m² environ, grand séjour avec baies vitrées, cuisine équipée, 2 chambres, SdB, WC, cave, rangements.

185 000 € FAI



EXCLUSIVITÉ

PIERRE BENITE - A SAISIR Maison de 1950 rénovée en 2004, grd séjour, cuisine équipée sur jardin, 4 grandes chambres, SdB, douche, dressing, 2 wc, terrain de 872 m², proche des commodités

280 000 € FAI



EXCLUSIVITÉ

OULLINS CENTRE T4 de 68 m², séjour balcon, cuisine + loggia, 3 chbrs, salle d'eau, wc, cave, garage fermé. Charges individuelles double vitrage, travaux de façade votés et payés. A VOIR EN PREMIER.

159 000 € FAI



EXCLUSIVITÉ

SAINTE FOY LES LYON - A VOIR - Maison de 160 m² hab sur 850 m² de terrain clos et arboré, sous-sol complet, cuisine équipée, séjour+cheminée, 6 chambres, SdB, Salle d'eau, 2 WC, terrasse, piscine couverte.

399 000 € FAI



OULLINS EXCEPTIONNEL Terrasse de 143 m² en centre ville, T3 de 88 m² esprit loft, parfait état, 2 chambres, séjour/ cuisine USA équipée de 38 m², garage double automatique, cave.

249 000 € FAI A NEGOCIER

www.laforet-immobilier-oullins.com



INTERMARCHÉ

Les Mousquetaires

TOUS UNIS CONTRE LA VIE CHÈRE

• Lundi à samedi de 8h45 à 19h45

**143, boulevard Émile Zola
69600 Oullins
04 78 51 35 74**

FAIENCES - GRÈS - PIERRES - MOSAÏQUES



BERNARD CERAMICS

40, Avenue François Mitterrand - VASSIN - TEL : 04 78 24 15 00

Toutes les bonnes idées cadeaux pour la fête des Mères

Spirale

LIBRAIRIE - PAPETERIE 162, grande rue 69600 Oullins

Commandez tranquillement vos livres par téléphone ou par mail :
04 78 51 38 17 - librairie@spiraleorange.fr

ANNONCES PUBLIÉES PAR LES ANNONCES