

# Agenda21 tous acteurs !



[www.ville-oullins.fr/agenda21](http://www.ville-oullins.fr/agenda21)

Ville  
d'Oullins



## SOMMAIRE

• Edito	p.3
• La démarche	p.4-5
• Le diagnostic	p.6-7
• La stratégie	p.8-9
• Le programme d'actions	p.10 à 24
• Les dates clés du développement durable	p.25
• Les éco-astuces	p.26-27



Comme le disait, en 2002, le Président de la République en ouverture de son discours au Sommet mondial du développement durable de Johannesburg, *“Notre maison brûle et nous regardons ailleurs”*. Près de 10 ans plus tard, l’incendie n’est pas encore éteint mais, en tant que responsables politiques, au plan national comme au plan local, nous faisons face

quotidiennement à ces défis et nous tentons d’y **apporter les réponses les plus adaptées**, y compris, et je dirais même “surtout”, en ces temps difficiles.

Car, à la crise économique et sociale actuelle s’ajoute aussi une crise inédite, sans précédent, d’épuisement des ressources naturelles, alimentaires, énergétiques, climatiques et écologiques. Il faut donc tirer toutes les conséquences de cette inexorable mutation et **définir de nouvelles régulations qui permettent de nouveaux progrès économiques et sociaux compatibles avec les équilibres écologiques**.

C’est le but de l’Agenda 21 que vous tenez en main. Ce document vous offre un aperçu des propositions concrètes qui ont émergé des ateliers de travail dans lesquels les Oullinois se sont investis. De ce travail foisonnant, de ces idées issues d’une expertise croisée est né ce guide

de bonnes pratiques qui, durant les années à venir, constituera **la ligne de conduite de toutes nos actions** en matière économique, sociale et environnementale.

L’objectif de cet outil est de nous aider à construire un nouveau socle de croissance : celui de **la sobriété, de l’autonomie énergétique et de l’indépendance**. C’est un facteur clef de la compétitivité de nos villes et de nos entreprises. Parce qu’une économie qui consomme moins d’énergie est nécessairement une économie qui dépense moins d’argent.

L’Agenda 21 d’Oullins était un des engagements fondateurs de notre programme de 2008, c’est aujourd’hui une réalité et une promesse tenue. Car notre conviction, c’est que tous ensemble nous pouvons changer radicalement la donne, répondre à l’urgence et **construire durablement le monde que nous souhaitons léguer aux générations futures**.

**François-Noël Buffet**  
Sénateur du Rhône, Maire d’Oullins



# La démarche

La Conférence des Nations Unies sur l'environnement et le développement, connue sous le nom de "Sommet de la Terre", qui s'est déroulée en 1992 à Rio de Janeiro, a marqué un réel tournant dans l'histoire de notre planète. C'est au cours de cette rencontre notamment, que la notion de développement durable a été définitivement fixée.

## Penser global.....

La Déclaration de Rio témoigne de deux grandes préoccupations apparues à la fin du 20<sup>e</sup> siècle : la **détérioration de l'environnement** et les **répercussions de la croissance économique** sur le long terme.

Face à ces constats alarmants, les 182 états et représentants des ONG présents lors de cette conférence ont adopté un programme d'actions mondial pour le 21<sup>e</sup> siècle. Ce document ambitieux, appelé "**Agenda 21**", formule près de **2 500 recommandations** concrètes dans les domaines de la santé, du logement, de la pollution de l'air, de la gestion des forêts, des déchets...

En ce sens, il entend répondre aux 5 finalités du développement durable :

- Lutter contre le changement climatique et protéger l'atmosphère
- Préserver la biodiversité, protéger les milieux et les ressources
- Permettre l'épanouissement de tous les êtres humains
- Assurer la cohésion sociale et la solidarité entre territoires et générations
- Fonder le développement sur des modes de production et de consommation responsables



**AGENDA** pour agir au quotidien et inscrire, noir sur blanc et dans la durée, des actions concrètes à mettre en œuvre.

**21** comme le siècle actuel...



## Agir local

Si le dispositif Agenda 21 est aujourd'hui largement mis en œuvre au niveau national et international, chaque collectivité territoriale est fortement encouragée à développer son propre Agenda 21 local, adapté à ses particularités et à ses besoins spécifiques.

Soucieuse du bien-être de ses habitants et de son développement pérenne, la ville d'Oullins a parfaitement saisi l'importance de se doter d'un tel outil stratégique et opérationnel. En effet, basé sur une analyse détaillée du contexte local et des attentes réelles des Oullinois, notre Agenda 21 engage non seulement le futur développement de la commune mais aussi les conditions de vie et d'épanouissement des générations actuelles et à venir.

L'Agenda 21 est une démarche qui concerne tout le monde. Il répond à différents enjeux :

- Améliorer la qualité de vie des personnes vivant, travaillant ou se déplaçant à Oullins
- Economiser les ressources naturelles
- Renforcer l'attractivité de notre commune
- Organiser la participation de tous les acteurs du territoire



## Le regard de

**Marc Filiu,**

Conseiller municipal, délégué à l'environnement et au développement durable, en charge du pilotage de l'Agenda 21



*"Il était indispensable de mettre en place à Oullins un Agenda 21 local. C'était une question de responsabilité et d'éthique. Nous sommes aujourd'hui dans un nouveau monde à créer, avec une réelle prise de conscience de la responsabilité de notre génération au regard des générations futures. Il s'agit d'œuvrer à une meilleure solidarité au sein de notre commune inscrite dans un cadre respectueux de la nature. Il est important également d'inscrire le développement durable et responsable de notre commune à une plus large échelle. L'Agenda 21 est un outil de planification qui se décline dans tous les champs de compétence de notre collectivité, en parfaite concertation et complémentarité avec ceux du Grand Lyon".*

## LES ÉTAPES CLÉS DE L'ÉLABORATION DE L'AGENDA 21 D'OULLINS

- 1 • Réalisation d'un diagnostic territorial
- 2 • Définition d'une stratégie sur le long terme
- 3 • Mise en œuvre d'un programme d'actions
- 4 • Evaluation permanente afin de mesurer les progrès réalisés

# Le diagnostic

Depuis son lancement en octobre 2009, la démarche d'élaboration du diagnostic territorial a mobilisé un large panel d'acteurs locaux. Elus, agents de la Ville, habitants, chefs d'entreprises, cabinets d'étude, associations... tous se sont impliqués autour d'une même volonté : **"élaborer un projet commun qui engage l'avenir de la Ville et la vie des générations futures"**. La formulation du diagnostic représente l'étape indispensable avant toute réflexion sur les enjeux et actions à mettre en œuvre sur le territoire d'Oullins. Il a été réalisé en plusieurs étapes :

1. Réalisation d'un état des lieux des données territoriales récoltées par les cabinets d'études Mosaïque Environnement et Argos
2. Organisation d'ateliers participatifs ouverts à tous les acteurs du territoire (élus, techniciens, habitants-citoyen, socio-professionnels)
3. Mise en place d'ateliers internes avec les élus et représentants des agents

## Un territoire engagé

Dans un premier temps, un état des lieux a permis de mesurer et d'apprécier les politiques et les actions d'ores et déjà conduites ou en cours d'élaboration sur le territoire au regard du développement durable : Parc Naturel de l'Yzeron, comité handicap, clauses "insertion" dans les marchés publics, jardins partagés du Golf et de la Saulaie, démarche environnementale dans les bâtiments (Mémo, Pôle petite enfance de la Bussière...).

## Une démarche basée sur la participation

De nombreux temps de concertation ont été organisés tout au long de l'élaboration de l'Agenda 21. Ils ont permis de discuter, d'échanger, de partager des points de vues et des idées. Des temps de travail, avec les nombreux séminaires et Ateliers 21, aux temps festifs et conviviaux comme la Fête de l'Iris, ce sont plus de **200 Oullinois** de tout âge qui se sont investis dans ce projet.



## Le regard de

**Georges Assan,**

Habitant d'Oullins  
Participant aux ateliers 21



*"Lorsque j'ai entendu parler des Ateliers 21, je me suis tout de suite senti concerné et je me suis inscrit. Je pense que c'est important de prendre part à ce dialogue qui nous touche directement. Bien souvent, les Ateliers se prolongeaient dans la soirée. C'était un réel brainstorming. Tout le monde proposait des idées, des suggestions, parfois extravagantes, souvent enrichissantes. C'est le principe même de la démocratie. Aujourd'hui, on nous implique également dans le suivi des actions mises en œuvre. On sent que l'on a un véritable rôle à jouer dans cette démarche..."*



## Oullins : des opportunités à développer

De ces nombreuses rencontres a pu émerger la formulation d'un diagnostic partagé, basé sur les spécificités du territoire d'Oullins. Il a notamment permis de mettre en exergue des forces à développer et des faiblesses à corriger, en termes de :

- **organisation et aménagement du territoire** : la ville d'Oullins recense de nombreux espaces verts et parcs urbains. Ces derniers, véritables lieux de détente et de loisirs, offrent un cadre de vie agréable aux Oullinois. Ils représentent également des refuges naturels de la biodiversité. Il apparaît donc important de les entretenir et de les valoriser, tout en veillant au maintien et au respect de nos cours d'eau.
- **transports et déplacements** : si Oullins bénéficie d'une bonne desserte par les transports en commun TCL, la population ressent toutefois une mauvaise liaison entre les quartiers. Des efforts doivent également être fournis pour développer les voies de circulation des modes doux (pistes cyclables, trottoirs...).
- **habitat** : on note un taux important de propriétaires (54 %) et de nombreuses initiatives ont été récemment impulsées afin de renouveler l'habitat et satisfaire la demande (ZAC Narcisse Bertholey, ZAC du quartier de la Saulaie, projet de "logement intergénérationnel"...). En revanche, le parc immobilier souffre parfois de vétusté en

centre-ville. L'effort sur le logement social doit également être poursuivi.

- **développement économique** : bénéficiant d'une position stratégique (proximité de Lyon, accessibilité par l'autoroute) et d'un tissu économique diversifié, Oullins a su développer son attractivité commerciale. De nombreuses opportunités sont aujourd'hui à exploiter : valorisation des sites économiques vieillissants et des friches industrielles, déploiement de la structure commerciale en dehors du centre-ville, développement de l'économie solidaire... ce qui pourrait notamment avoir une répercussion positive sur l'emploi local.
- **solidarité et société** : si de nombreux acteurs sont déjà impliqués dans les démarches de développement durable sur le territoire, les mauvaises pratiques perdurent (consommation d'énergie, déchets...). Des efforts doivent ainsi être renforcés en matière d'éducation et de formation à l'environnement.



# La stratégie



La concrétisation d'un Agenda 21 traduit bien la volonté de la ville d'Oullins de répondre localement aux grands enjeux planétaires du développement durable. Si ce projet nécessite une vision et une volonté politiques affirmées, la mobilisation et la participation de tous sont indispensables à la pérennité de cette démarche.

## La définition d'enjeux prioritaires

Après une phase d'analyse et d'étude enrichissante, une phase stratégique a permis de sélectionner et de hiérarchiser les grandes orientations de l'Agenda 21 d'Oullins. Des 14 thématiques issues des Ateliers 21, ce sont au final 7 enjeux primordiaux qui ont été entérinés, mettant ainsi en évidence les secteurs ou sujets sur lesquels devront prioritairement porter les actions. Ces orientations deviennent aujourd'hui les lignes directrices d'une politique fédératrice soucieuse de son environnement, de sa population, de son avenir.

## Le point sur...

Les réflexions et les choix opérés reposent sur :

- Les conclusions du diagnostic territorial
- Les réflexions issues des Ateliers 21
- Les tendances nationales en matière de développement durable
- Les orientations politiques menées par la Municipalité



## Les 7 enjeux territoriaux retenus

- ENJEU 1** La valorisation des espaces naturels (parcs et cours d'eau) par la création d'un jardin sans fin
- ENJEU 2** Le développement des modes doux et le renforcement de la multi-modalité dans tous les quartiers
- ENJEU 3** La poursuite du renouvellement du parc de logements pour répondre aux besoins de tous les Oullinois
- ENJEU 4** La transformation de la Saulaie en quartier durable aux fonctions diversifiées (résidentielles, économiques, sociales, environnementales)

- ENJEU 5** Le maintien de l'attractivité économique et commerciale en diversifiant les activités et en garantissant des espaces d'activités économiques de qualité

- ENJEU 6** Le renforcement de la cohésion sociale et des solidarités sur le territoire oullinois

- ENJEU 7** L'incitation à la citoyenneté active et l'implication de tous les acteurs locaux vers de nouvelles pratiques durables

## Réflexions... actions !

Pour chaque enjeu sélectionné, plusieurs mesures concrètes ont été définies **en concertation avec élus et Oullinois** lors :

- du Forum et de l'atelier stratégiques qui ont eu lieu en juin et en septembre 2010,
- des Ateliers 21 de propositions d'actions qui se sont tenus entre novembre 2010 et février 2011,
- d'un atelier interne organisé en février 2011.

Si certaines actions sont actuellement en cours d'élaboration, d'autres, qui nécessitent des moyens humains, techniques et financiers plus importants, sont planifiées sur le long terme. Il s'agit en effet d'un programme d'actions ambitieux et raisonné, dans lequel chacun d'entre nous pourra, à son échelle, apporter sa pierre à l'édifice.



# ENJEU

# 1

## La nature en ville



### La valorisation des espaces naturels (parcs et cours d'eau) par la création d'un jardin sans fin

Dans la continuité de sa politique en faveur des arbres d'alignement et des espaces boisés préservés, Oullins souhaite renforcer la place du végétal dans la ville en réalisant un jardin sans fin. L'objectif est de créer un cheminement piétons/vélos desservant les différents espaces verts du territoire.

#### ACTIONS

##### Développer une trame verte et bleue sur toute la commune

- Prendre en compte le végétal dans toutes les opérations de construction
- Développer un grand axe voué à la promenade et aux loisirs, le long des berges de l'Yzeron
- Impliquer les acteurs privés dans le développement du jardin sans fin et dans sa gestion

##### Développer la dimension sociale et éducative du jardin sans fin

- Établir le jardin sans fin comme un trait d'union entre les quartiers
- Développer les liens intergénérationnels autour du jardin sans fin
- Développer les pratiques sociales et solidaires

##### Préserver les ressources et la biodiversité

- Renforcer le rôle pédagogique de la Ville auprès des particuliers pour un jardinage respectueux du paysage et de la biodiversité
- Poursuivre la mise en place d'une gestion différenciée des espaces verts de la Ville et la promouvoir auprès des habitants



### Le saviez-vous ?

- Le Parc Naturel de l'Yzeron abrite une avifaune riche : 37 espèces recensées.
- 45 hectares d'Espaces Boisés Classés sur une surface communale de 440 ha.
- Les jardiniers de la Ville n'utilisent plus de pesticides depuis déjà 10 ans (remplacés par la lutte biologique).

# Z O M



🔍 Développer un grand axe voué à la promenade et aux loisirs, le long des berges de l'Yzeron sur toute la commune

#### Projet

Restauration de la qualité de l'eau de l'Yzeron, aménagement des berges et restauration du lit de la rivière.

#### Objectifs

- Encourager la pratique des modes doux le long des berges.
- Restaurer l'image et la qualité de l'Yzeron.
- Restaurer le lit de la rivière pour lutter contre les inondations.

#### Actions

- Aménagement de 3 sections de berges : les berges naturelles de l'Yzeron et 2 sections de quai (entre le pont blanc et le pont d'Oullins, et entre le pont d'Oullins et le Rhône).
- Maîtrise foncière par la Ville des bâtiments aux abords de l'Yzeron.
- Réhabilitation des maisons en berge droite de l'Yzeron pour valoriser la promenade (Yzeron-Sémard).

#### Indicateur de résultat

- Nombre de kilomètres de voies en modes doux.

🔍 Etablir le jardin sans fin comme un trait d'union entre les quartiers

#### Projet

Création d'un réseau d'espaces verts reliés entre eux par des chemins doux, offrant des espaces de respiration au sein de la trame urbaine.

#### Objectifs

- Connecter les quartiers entre eux et renforcer le lien physique.
- Créer un lien social en permettant la découverte de la ville d'Oullins et de ses habitants.
- Créer un lieu propice aux activités récréatives, ludiques et pédagogiques, centrées sur le respect de l'environnement.

#### Actions

- Réalisation d'une étude de faisabilité et définition du programme d'actions (en cours).
- Réalisation des travaux (court terme : Bois de Sanzy, berges de l'Yzeron / long terme : Yzeron-Sémard).

#### Indicateur de résultat

- Pourcentage des surfaces en continuité ou trame végétale d'un seul tenant par rapport à la surface totale du territoire.



## ENJEU 2 Les déplacements



### Le développement des modes doux et le renforcement de la multi-modalité dans tous les quartiers

La réduction de la part de la voiture dans les déplacements constitue un enjeu clé sur le territoire d'Oullins. Elle vise à limiter les nuisances et les consommations d'énergie, réduire la fracture territoriale, favoriser l'équité de tous dans l'accès à l'emploi, aux services et aux commerces.



#### ACTIONS

##### Définir un réseau viaire structurant à l'échelle de la ville

- Organiser le schéma de voirie
- Améliorer l'accessibilité de la ville aux personnes à mobilité réduite

##### Optimiser les transports collectifs

- Optimiser l'arrivée du métro
- Revoir le plan de desserte des bus et les cadencements
- Développer les partenariats ville/entreprises afin de réduire la part de la voiture dans les déplacements domicile/travail

##### Développer les modes doux

- Développer et sécuriser les infrastructures propres aux modes doux
- Mettre en cohérence la trame communale avec celle des communes voisines
- Développer les stationnements vélos dans les espaces publics et privés
- Sensibiliser la population à l'usage des modes doux et au partage de la voirie



### Le saviez-vous ?

- L'automobile consomme 4 fois plus d'énergie que les transports en commun.
- Chaque année, une voiture rejette 3 fois son poids en polluants.
- En ville, les systèmes de climatisation automobile actuels augmentent la consommation de carburant d'environ 30 % pour les moteurs essence et 35 % pour les moteurs diesel.  
(source : ADEME)



#### Organiser le schéma de voirie

##### Projet

Révision du plan de circulation et de stationnement, requalification de la voirie afin de réduire le trafic dense en centre-ville.

##### Objectifs

- Réduire la part de la voiture dans les déplacements à Oullins.
- Améliorer l'accès de tous les Oullinois aux emplois, commerces et services.
- Diminuer les nuisances (pollution, bruit) liées au trafic routier.

##### Actions

- Hiérarchisation des voiries : artérielles, de transit, de distribution, de desserte (en cours).
- Amélioration des liaisons entre les quartiers.
- Adaptation du plan de circulation et réalisation d'aménagements (pistes cyclables, trottoirs...) pour offrir plus de places aux modes doux.

##### Indicateurs de résultat

- Evolution de la circulation dans la Grande rue.
- Part modale des déplacements (des habitants, tout type de déplacements).
- Evolution de la cartographie du bruit.

#### Développer et sécuriser les infrastructures propres aux modes doux

##### Projet

Renforcement des itinéraires, des équipements, des services aux utilisateurs des modes doux et sensibilisation du public.

##### Objectifs

- Diminuer la pollution sonore et atmosphérique.
- Développer et sécuriser la pratique de la marche à pied et du vélo.
- Inciter à la pratique du vélo pour les non utilisateurs.

##### Action

- Définition d'un schéma de circulation mode doux (parcours vélos, système de fléchage, modification des trottoirs, création d'emplacements réservés aux piétons ou vélos...).

##### Indicateurs de résultat

- Part du vélo dans les déplacements.
- Taux d'occupation des emplacements vélos.

## ENJEU 3 Le logement



### La poursuite du renouvellement du parc de logements pour répondre aux besoins de tous les Oullinois

La ville d'Oullins, qui entend améliorer la qualité de vie de ses habitants, souhaite moderniser son parc de logements parfois vieillissant. Adaptée aux modes de vie des Oullinois, respectueuse de l'environnement et vecteur de mixité sociale, l'offre immobilière permettra ainsi d'accroître l'attractivité de la commune.

#### ACTIONS

##### Promouvoir l'habitat durable et participer à la rénovation et la valorisation du parc ancien

- Encourager la production de logements innovants
- Lutter contre l'indécence et la vacance des logements
- Assurer une mixité urbaine et sociale dans les nouvelles opérations immobilières
- Développer l'accessibilité du parc de logements anciens

##### Favoriser le parcours résidentiel

- Diversifier les typologies de logements



### Chiffres clés

- 256 logements créés en 2008 sur le quartier Bertholey à Oullins, dont 84 logements sociaux.
- 22,3 % des ménages français connaissent des difficultés de confort de logement (surpeuplement, pas de sanitaire, pas d'eau chaude, pas de chauffage, logement humide...).  
(source : Etude INSEE 2008)



## ZOOM



#### Encourager la production de logements innovants

##### Projet

Accompagnement dans le développement d'une offre adaptée aux besoins spécifiques des différents publics (personnes âgées, étudiants, jeunes couples...) et respectueuse de l'environnement.

##### Objectifs

- Promouvoir une nouvelle forme de solidarité entre les personnes.
- Introduire l'innovation (énergétique, sociale, technique...) dans la conception de l'habitat.

##### Actions

- Aide à la formation de coopératives d'habitat individuel et collectif.
- Encouragement à la création de logements à très haute performance énergétique.
- Développement des logements intergénérationnels et étudiants.

##### Indicateurs de résultat

- Pérennité (nombre d'années) des coopératives d'habitat individuel et collectif.
- Capacité de renouvellement de l'offre de logements intergénérationnels.

#### Assurer une mixité urbaine et sociale dans les nouvelles opérations immobilières

##### Projet

Déploiement de la politique existante dans le domaine du logement social.

##### Objectifs

- Développer l'offre en matière de logements sociaux.
- Conduire un travail partenarial avec les bailleurs sociaux.
- Impliquer concrètement et accompagner les bailleurs sociaux dans des opérations d'investissement.

##### Actions

- Inciter les promoteurs privés à réserver un pourcentage de logements sociaux dans les nouvelles opérations de constructions.
- Encourager les bailleurs sociaux à vendre leurs logements aux locataires (primo accédants).
- Inciter les bailleurs sociaux à des opérations d'acquisitions-améliorations de logements privés pour développer le parc social et résorber l'habitat privé de qualité médiocre.

##### Indicateur de résultat

- Nombre de logements sociaux, logements vacants, de personnes relogées...





## La transformation de la Saulaie en quartier durable aux fonctions diversifiées (résidentielles, économiques, sociales, environnementales)

Depuis les années 90, la Saulaie, quartier populaire à l'identité forte, bénéficie d'un fort déploiement économique avec l'installation de nouvelles activités tertiaires.

Sa situation géographique, son accessibilité et l'espace disponible qu'il présente, offrent à ce quartier un véritable potentiel de développement urbain, économique et résidentiel, dans le respect de l'environnement et de la diversité sociale.

### ACTIONS

#### Désenclaver le quartier de la Saulaie

- Reconnecter la Saulaie aux autres quartiers
- Développer la gestion participative et la concertation autour du projet
- Favoriser la mixité de l'habitat et des activités

#### Assurer un renouvellement urbain cohérent en développant un écoquartier

- Concevoir un projet d'aménagement durable
- Valoriser le patrimoine industriel et naturel
- Construire durable
- Développer des bonnes pratiques durables (selon le référentiel des écoquartiers)
- Réduire les nuisances (ex : sonores et visuelles) et prévenir les risques

#### Changer l'image de la Saulaie

- Communiquer sur l'ensemble du projet

**ECOQUARTIER** Ce terme désigne, de manière restreinte, un projet d'aménagement urbain visant à intégrer des objectifs de développement durable et à réduire l'empreinte écologique du projet. Parallèlement à ces aspects environnementaux, l'écoquartier tend également à favoriser l'équité sociale en garantissant par exemple l'accessibilité du quartier à tous.

(source : Association QUALITEL)



Z O M

### Favoriser la mixité de l'habitat et des activités

#### Projet

Recherche d'une mixité de l'habitat et des activités économiques dans une logique de développement durable.

#### Objectifs

- Revitaliser le tissu économique local.
- Offrir un habitat diversifié répondant aux besoins de la population et favorisant une diversité sociale et générationnelle.
- Favoriser l'intégration d'activités dans les quartiers résidentiels.
- Renforcer la diversité des usages.

#### Actions

- Développement de l'offre commerciale de proximité dans le quartier.
- Inciter à l'implantation d'entreprises promotrices du développement durable.
- Diversification des typologies résidentielles.
- Renforcement des activités culturelles et sportives.
- Installation de services.

#### Indicateurs de résultat

- Vacance / occupation des locaux.
- Chiffres des implantations et du développement des activités commerciales, résidentielles et économiques.

### Concevoir un projet d'aménagement durable

#### Projet

Le projet concernera l'aménagement des friches industrielles en écoquartier, l'opération de renouvellement urbain Yzeron-Sémard et la rénovation du quartier existant de la Saulaie.

#### Objectifs

- Réaliser un projet urbain qui prenne en compte la diversité des fonctions urbaines et la mixité sociale.
- Utiliser de façon économe l'espace et les ressources naturelles.

#### Action

- Conception d'un projet urbain à l'échelle de l'ensemble du quartier de la Saulaie : études et travaux (accessibilité, infrastructures pour modes doux, pédagogie...).

#### Indicateurs de résultat

- Satisfaction des habitants.
- Mixité de la population.
- Dynamisme économique.



## ENJEU 5 L'économie

### Le maintien de l'attractivité économique et commerciale en diversifiant les activités et en garantissant des espaces d'activités économiques de qualité

Si Oullins bénéficie d'un important dynamisme économique et commercial, l'accès à l'emploi, en particulier pour les jeunes, devient difficile. Face à ce constat, il s'agit de travailler sur la conception d'un nouveau modèle de développement économique durable qui soit porteur de richesses pour le territoire, d'activités innovantes pour les entreprises et source d'emplois qualifiants et diversifiés pour les Oullinois.



#### ACTIONS

##### Mettre en réseau l'ensemble des acteurs

- Développer les relations entre le monde économique et le monde de l'enseignement et de la formation professionnelle
- Favoriser l'insertion professionnelle, en particulier des jeunes
- Favoriser la synergie de moyens entre les entreprises

##### Promouvoir un rayonnement économique durable

- Soutenir les initiatives innovantes qui seront les emplois de demain
- Sensibiliser les entreprises et les commerçants à avoir des pratiques durables
- Favoriser l'accès à l'emploi des personnes en situation de handicap

##### Renforcer l'attractivité économique et commerciale

- Renforcer l'identité commerciale

### Chiffres clés

- Oullins dispose de près de 400 cellules commerciales réparties entre les services commerciaux, alimentaires, restaurants et cafés, services non commerciaux, équipement de la personne, culture et loisirs.
- Oullins est la 4<sup>e</sup> ville de l'agglomération à mettre en place un management de centre-ville.



## ZOOM

### Développer les relations entre le monde économique et le monde de l'enseignement et de la formation professionnelle

#### Projet

Faciliter le rapprochement entre le monde professionnel et ceux de l'enseignement et de la formation. Créer ou accompagner les initiatives qui favorisent une meilleure connaissance réciproque.

#### Objectifs

- Contribuer à doter le territoire d'un appareil de formation adapté.
- Mieux s'appuyer sur le potentiel local de formation, favoriser le débat avec le tissu économique local pour mieux identifier les besoins des employeurs.
- Renforcer l'adéquation entre la demande des entreprises et le profil de la main d'œuvre locale.

#### Actions

- Rapprocher les établissements scolaires et les entreprises du territoire.
- Développer la participation de l'ensemble des acteurs aux événements existants sur l'entreprise (Carrefours des entreprises, Forum des métiers, etc.).

#### Indicateurs de résultat

- Augmentation des opérations associant ces trois filières.
- Taux de participation croissant des différents acteurs à ces opérations.
- Diversité accrue des catégories d'acteurs participant à ces opérations.

### Renforcer l'identité commerciale

#### Projet

Organiser et adapter le tissu commercial local aux évolutions des modes d'achats des consommateurs.

#### Objectifs

- Affirmer un positionnement commercial stratégique au sein de l'agglomération lyonnaise.
- Renforcer l'attractivité commerciale d'Oullins et en particulier celle de la Grande rue.
- Favoriser une diversité et une répartition équilibrée de l'offre commerciale sur l'ensemble du territoire oullinois.

#### Actions

- Mener une étude de positionnement qui permettra de déterminer la nouvelle identité économique et commerciale à attribuer à la ville d'Oullins (Marketing territorial).
- Soutenir les commerces de proximité dans les quartiers.
- Rénover la Grande rue pour renforcer son attractivité.

#### Indicateur de résultat

- Augmentation du nombre de commerces sur le territoire.



## ENJEU 6 La solidarité



### Le renforcement de la cohésion sociale et des solidarités sur le territoire oullinois

On note à Oullins une certaine disparité et inégalité entre quartiers. En s'appuyant sur les actions existantes et sur le réseau dynamique d'acteurs locaux, la collectivité entend renforcer l'implication de tous dans la construction d'une cité solidaire, riche de sa diversité. La culture et le sport sont, à ce titre, des éléments forts d'intégration et de lien social.

#### ACTIONS

##### Renforcer les solidarités entre générations et populations

- Favoriser la participation de tous et la mixité sociale dans les différents quartiers
- Soutenir les échanges européens, internationaux et les initiatives de coopération décentralisée

##### Anticiper les évolutions démographiques et sociologiques

- Encourager le développement de services à la population

##### Diversifier les interventions sociales de la ville

- Permettre à tous l'accès à la santé, aux activités culturelles, sportives et de loisirs

#### Chiffres clés

- Près de 350 associations répertoriées sur le territoire, dont plus de 60 associations sportives.
- En 2010, plus de 500 enfants ont bénéficié du "Passeport jeunesse" (remboursement par la Ville d'une partie des frais d'inscription dans une association oullinoise).



#### LES RENDEZ-VOUS CULTURELS

- Le Printemps des Poètes et Textes à dire
- Le Festival les Zoullimômes (près de 600 élèves des classes de primaire et de maternelle d'Oullins participent au festival)
- La Fête de l'Iris : symbiose entre l'art et la nature
  - La Fête de la Musique
  - Le Festival A Nous de Voir
  - Ecran Total
  - Les journées européennes du patrimoine
  - Le Salon des Peintres
  - La Fête du 8 décembre, etc...

## ZOOM



#### Favoriser la participation de tous et la mixité sociale dans les différents quartiers

##### Projet

Renforcement du lien entre les Oullinois par la réalisation d'espaces de rencontre.

##### Objectifs

- Mieux impliquer les habitants de chaque quartier dans la vie de la commune.
- Développer les occasions de rencontre inter-quartiers et au sein de chaque quartier.
- Encourager la création d'équipements de proximité au sein des quartiers.
- Développer des lieux de rencontre conviviaux sur l'ensemble du territoire.

##### Actions

- Encourager et soutenir les associations locales dans leurs actions.
- Prévoir un local pour les réunions, fêtes de familles dans les nouvelles constructions d'habitat collectif.
- Développer les fêtes de voisins, les fêtes de quartier en encourageant leur organisation, dans chaque quartier (y compris en centre-ville).
- Participer au défilé de la biennale de la danse.

##### Indicateur de résultat

- Nombre de participants aux manifestations, de lieux et d'événements créés (manifestations culturelles, sportives, festives...).

#### Encourager le développement de services à la population

##### Projet

Analyse et réponse aux besoins sociaux des différentes tranches d'âge et particulièrement auprès de la petite enfance et des personnes âgées.

##### Objectifs

- Accompagner et encadrer le développement et l'essor de services à la population en adéquation avec ses désirs.
- Agir collectivement en faveur du maintien à domicile des personnes âgées.
- Encourager la création d'équipements de proximité au sein des quartiers.
- Préserver ou développer un maillage de proximité des services.

##### Actions

- Optimiser le fonctionnement de la Navette Oullins Bus.
- Créer des structures d'accueil pour la petite enfance.
- Favoriser le maintien des personnes âgées à domicile.
- Initier la création d'une "outil-thèque" sur la ville et d'un système d'échange local.
- Permettre la récupération sur la déchèterie mobile (idée d'une recyclerie temporaire).

##### Indicateur de résultat

- Nombre de services modifiés et/ou créés.



# ENJEU 7

## La citoyenneté



### L'incitation à la citoyenneté active et l'implication de tous les acteurs locaux vers de nouvelles pratiques durables

Le lancement de la démarche Agenda 21 témoigne de la volonté de la ville d'Oullins d'impliquer l'ensemble des citoyens autour des questions d'équité sociale, de développement économique responsable et de préservation des ressources pour le futur. En renforçant l'information et la sensibilisation aux enjeux du développement durable, elle souhaite ainsi encourager le débat citoyen sur le territoire.

#### ACTIONS

##### Favoriser l'expression et l'implication de tous les citoyens

- Développer les dispositifs de participation citoyenne à la vie locale
- Renforcer l'implication de toutes les générations et particulièrement des jeunes dans la vie citoyenne

##### Développer auprès des habitants une culture du développement durable

- Créer un centre pédagogique de ressources pour le développement durable
- Renforcer la participation des jeunes générations dans la mise en œuvre de l'Agenda 21



### Le saviez-vous ?

Un Conseil Municipal des Enfants (CME) a été créé en 2002. 35 enfants de CM1 et CM2 sont élus pour une durée de 2 ans afin de représenter leurs camarades et l'ensemble des enfants d'Oullins. Ils ont pour mission de transmettre à l'équipe municipale adulte les souhaits, envies et requêtes de ceux qui les ont élus.

#### 2 commissions :

- Citoyenneté et solidarité : handicap, relations entre générations, actions en faveur d'associations...
- Nature et Ville : sécurité routière, aménagement de la ville, développement durable...

# ZOOM



### Développer les dispositifs de participation citoyenne à la vie locale

#### Projet

Renforcement de la participation des citoyens à la prise de décision politique en optimisant les systèmes d'information et de concertation.

#### Objectifs

- Motiver et impliquer l'ensemble de la population oullinoise sur des questions d'intérêt général.
- Organiser une confrontation positive des points de vue, équitable et égalitaire.
- Développer une culture et une pratique de la participation citoyenne.

#### Actions

- Faire évoluer la concertation locale en utilisant les nouveaux outils de communication.
- Créer un Conseil Local de Développement et un Comité de suivi et d'évaluation de l'Agenda 21.

#### Indicateurs de résultat

- Nombre de politiques revisitées ou de projets structurants ayant fait l'objet d'un débat participatif.
- Satisfaction du processus de concertation sur le territoire.

### Renforcer l'implication de toutes les générations et particulièrement des jeunes dans la vie citoyenne

#### Projet

Développer et créer des dispositifs participatifs adaptés au public visé.

#### Objectifs

- Créer des occasions de dialogue avec les jeunes en inventant des dispositifs participatifs qui leur correspondent.
- Susciter l'intérêt et la parole de toutes les générations autour des projets de la Ville.
- Développer le sentiment d'appartenance à la cité.

#### Actions

- Poursuivre l'investissement autour du Conseil Municipal des Enfants (CME).
- Créer un Comité "Jeunes" (collège et lycée).
- Développer les outils de communication à destination des adolescents (réseaux sociaux) et des jeunes adultes (12-25 ans).
- Inciter, favoriser, renforcer les initiatives éducatives en matière de civisme (cérémonie de remise des cartes électorales, les Talents d'Or...).

#### Indicateur de résultat

- Nombre de projets portés par le CME.



# L'exemplarité de la Ville



## Oullins donne l'exemple

Le développement durable est l'affaire de tous, et en premier lieu celle de la collectivité. Dans son fonctionnement, la ville d'Oullins crée, consomme et gère des richesses, mobilise des ressources humaines, naturelles et financières. Elle doit donc être à plusieurs titres exemplaire dans ses modes de fonctionnement et de gestion.

C'est pour cela qu'un huitième enjeu de développement durable a été formulé dans l'Agenda 21. Ce volet interne engage la collectivité pour faire évoluer ses pratiques quotidiennes de manière plus responsable et durable.

Ainsi, en intégrant le développement durable à tous les niveaux de son organisation interne, la Ville répond à plusieurs objectifs :

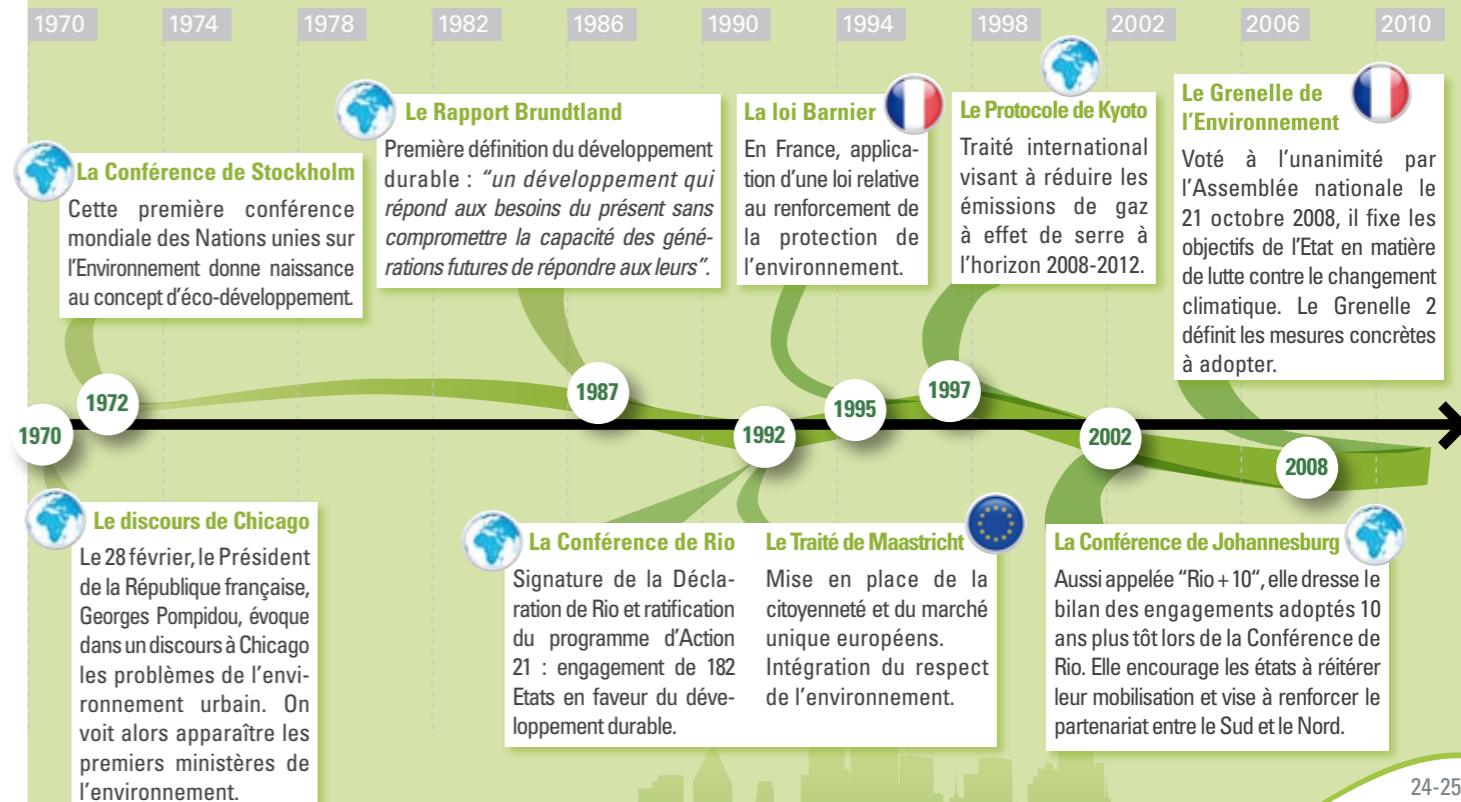
- **Réduire son empreinte écologique** : les élus et agents, en réorientant les politiques et projets avec une vision plus respectueuse de l'environnement, peuvent permettre à la collectivité d'avoir un impact plus maîtrisé sur le territoire.
- **Mobiliser ses partenaires** : la collectivité seule ne peut porter l'ensemble des actions en faveur du développement durable, notamment à l'échelle communale puisque de nombreuses compétences lui échappent. L'adhésion de ses partenaires et des collectivités voisines est nécessaire.
- **Etre exemplaire** : les agents et élus, à travers leurs pratiques, sont les meilleurs ambassadeurs du développement durable. Il s'agit en effet, par des pratiques concrètes, de mobiliser tous les citoyens.

## QUELQUES ACTIONS CONCRÈTES

- **intégration de clauses environnementales et sociales dans tous les marchés publics**
- **renforcement de l'accessibilité des services et équipements publics aux personnes à mobilité réduite**
- **renforcement de la politique d'insertion des personnes handicapées et de lutte contre les discriminations**
- **maîtrise des consommations.**



## LES DATES CLÉS DU DÉVELOPPEMENT DURABLE





# Les éco-astuces



Chaque jour, nous consommons, nous nous déplaçons, nous jetons, parfois même nous gaspillons. Tous ces gestes quotidiens ont des répercussions néfastes sur notre planète. Il s'agit aujourd'hui de prendre conscience et d'essayer de modifier ces mauvaises habitudes. Pour vous aider dans votre démarche éco-responsable, voici quelques astuces pour avoir le bon geste et devenir acteur de notre environnement.

## Energie

- **Préférer les ampoules à basse consommation d'énergie** : ces ampoules éclairent autant qu'une ampoule classique de 60W pour une puissance de seulement 11 W, avec une durée de vie multipliée par 6. Vous ferez ainsi jusqu'à 80 % d'économies.



- **Réguler la température de son logement** : le chauffage représente le plus gros poste des consommations d'énergie dans l'habitat (65 %). Il est recommandé d'avoir une température de 19-20 °C dans les pièces à vivre et 16 °C dans les chambres (la nuit). Ce sont des températures bonnes pour la santé, pour l'environnement mais aussi pour la porte-monnaie.

## Déplacements

- **Privilégier les transports en commun** : choisissez les transports en commun et préservez ainsi la qualité de l'air. Un autobus rempli de passagers permet de retirer 40 à 50 véhicules de la route. Vous gagnerez aussi du temps ! La vitesse moyenne du métro est de 27 km/h. Celle d'une voiture en ville est de 14 km/h, hors temps passé pour se garer. (source : [www.fondation-nature-homme.org](http://www.fondation-nature-homme.org)).
- **Opter pour le covoiturage** : d'un point de vue écologique, le covoiturage permet de réduire le nombre de véhicules en circulation et donc de réduire les émissions de gaz à effet de serre. Pour vous c'est aussi synonyme d'économies, de convivialité, de moins de stress.
- **Emmener ses enfants à l'école à pied (ou à vélo)** : vous ferez des économies, de l'activité physique et limiterez ainsi le réchauffement climatique et la pollution. En France, 90 % des écoles sont situées à moins d'un kilomètre du domicile.

## Consommation

- **Manger des produits locaux et de saison** : achetez des produits locaux et soutenez les circuits de distribution courts. Allez au marché plutôt qu'au supermarché. Achetez des aliments de saison, par exemple, en hiver, des endives plutôt que des tomates, cultivées sous serres chauffées, et des pommes plutôt que des fraises de Nouvelle-Zélande... Un fruit importé hors saison consomme pour son transport 10 à 20 fois plus de pétrole que le même fruit produit localement et acheté en saison.

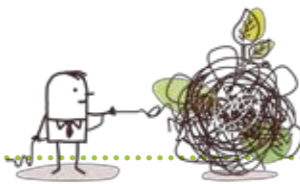


## Eau

- **Faire la chasse aux fuites** : comparez les chiffres affichés le soir au compteur à ceux du matin au réveil, sans utiliser d'eau dans la nuit. Si ces chiffres changent, il y a une fuite. Faites vérifier vos installations. Une chasse d'eau qui fuit en continu peut représenter un surcoût de 600 € par an (source : Lyonnaise des Eaux).
- **Privilégier les douches aux bains** : prendre un bain c'est consommer jusqu'à 6 fois plus d'eau chaude qu'une douche (30 à 60 litres pour une douche contre 150 à 200 litres pour un bain).

## Déchets

- **Rapporter ses médicaments périmés en pharmacie** : ne jetez pas vos médicaments périmés ou non utilisés avec vos déchets ménagers. Rapportez-les à votre pharmacien, qui les éliminera par incinération, dans le respect des normes en vigueur.
- **Ne pas jeter dans les égouts, ni les toilettes** : les huiles de vidange ou les fonds de peinture. Emmenez-les en déchèteries. 1 litre d'huile recouvre jusqu'à 1 000 m<sup>2</sup> d'étendue d'eau ! (source : [Notre-planete.info](http://Notre-planete.info))



## QUIZZ

1. Les transports en ville sont responsables des émissions de dioxyde de carbone (CO<sub>2</sub>) pour :  
a 10 %    b 20 %    c 40 %    d 60 %
2. Combien d'emballages un ménage oullinois jette-il en moyenne par jour ?  
a 5    b 10    c 30    d 50
3. Sur l'autoroute, rouler à 150 km/h au lieu de 130 km/h pendant 100 kilomètres vous fait gagner :  
a 6 minutes    b 10 minutes    c 15 minutes    d 20 minutes
4. Combien de personnes, environ, sont concernées de près ou de loin par la crise du logement en France ?  
a 2 millions    b 7 millions    c 10 millions    d 25 millions
5. Combien de litres d'eau sont-ils nécessaires en moyenne pour la production d'une feuille de papier A4 ?  
a 2 litres    b 7 litres    c 10 litres    d 50 litres
6. Quel pays est désormais aussi peuplé que la terre entière en 1800 ?  
a Italie    b Mexique    c Inde    d Australie

Réponses : 1:c - 2:b - 3:a - 4:c - 5:c - 6:c



*L'Agenda 21 de la ville d'Oullins est cofinancé par l'Union européenne.  
L'Europe s'engage en Rhône-Alpes avec le Fonds européen  
de développement régional.*



[www.ville-oullins.fr/agenda21](http://www.ville-oullins.fr/agenda21)

Ville  
d'Oullins