

Préserver l'eau

Des solutions pour agir



MÉTROPOLE

GRAND LYON

Vers une gestion durable

Agir pour préserver la ressource

La Métropole de Lyon maîtrise tout le cycle de l'eau sur son territoire. Elle fournit aux habitants une eau de qualité, en quantité suffisante. Après usage, l'assainissement permet de rendre cette eau à la nature sans pollution.

En rendant la ville plus perméable, la Métropole de Lyon adapte le territoire au changement climatique pour protéger la ressource.

Collectivités, agriculteurs, entreprises et particuliers, nous avons tous un rôle à jouer pour préserver la qualité de l'eau et éviter son gaspillage.

En adoptant de bons gestes au quotidien, nous pouvons agir pour maintenir la qualité de l'eau et sa quantité.



Préservez ensemble l'eau,
notre patrimoine commun

Eau potable

Une gestion publique de la ressource

La préservation de la ressource en eau est une des priorités de la Métropole de Lyon. Dès 2020, les élus ont décidé la reprise en gestion publique de la production et de la distribution de l'eau potable.

Eau publique du Grand Lyon a été créée le 1^{er} janvier 2023 pour garantir le droit fondamental d'accès à une eau potable de qualité et pour anticiper la gestion durable de cette ressource qui se raréfie.



LES OBJECTIFS D'EAU PUBLIQUE DU GRAND LYON



AGIR

pour la préservation des ressources en eau potable



GÉRER

les canalisations et les équipements de façon performante et durable



SÉCURISER

le système d'alimentation en eau potable à long terme et face aux crises



RECHERCHER

l'amélioration continue du service



IMPLIQUER

les usagers



RENFORCER

la cohérence des politiques publiques liées au cycle de l'eau

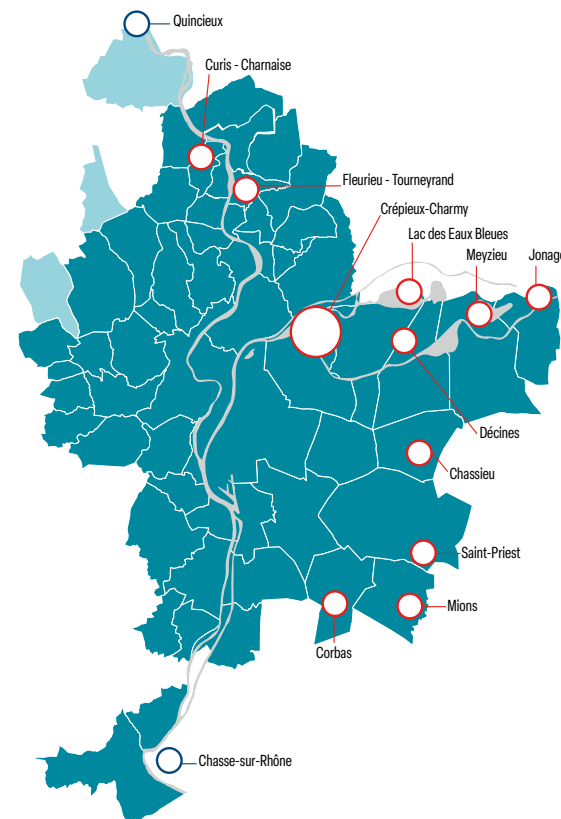
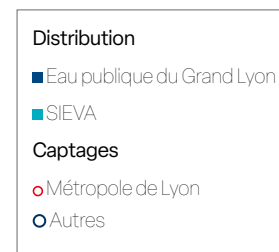
equ PUBLIQUE
DU GRAND LYON

Origines et qualité de l'eau potable

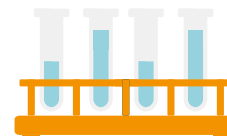
CAPTAGE DE L'EAU

Plus de 90 % de l'eau de la Métropole de Lyon provient de la nappe alluviale du Rhône. Elle est pompée à l'aide de 111 puits répartis sur un terrain de 375 ha situé à Crépieux-Charmy au nord de Lyon.

Il existe 10 autres sites de captage répartis sur le territoire.



QUALITÉ DE L'EAU



L'eau potable est l'un des produits alimentaires les plus contrôlés en France. Elle fait l'objet d'une surveillance permanente depuis son lieu de production jusqu'à votre robinet.

Plus de 200 000 mesures sont effectuées chaque année sur l'eau distribuée dans les communes desservies par Eau publique du Grand Lyon. L'eau est analysée par l'agence régionale de santé (ARS) et par le distributeur d'eau, tout au long du parcours de l'eau dans le réseau.

Eau potable

Usages et prix de l'eau

RÉPARTITION DE LA DISTRIBUTION D'EAU POTABLE

- **79 % pour les habitations :** usages domestiques
- **12% pour les professionnels :** industrie, services, alimentaire, culture et tourisme, commerce, bâtiment, agriculture (0,08%).
Les activités agricoles et une partie de l'industrie prélèvent l'eau directement dans les cours d'eau et les nappes. Ces prélèvements sont réglementés et surveillés par les services de l'Etat.
- **9 % pour les services publics :** collectivités, santé, enseignement



Le saviez-vous ?

Ressource issue du milieu naturel, l'eau en soi est gratuite, ce sont les services d'approvisionnement et de traitement de l'eau qui ont un prix.

Selon le principe "l'eau paie l'eau", toutes les charges de ces services sont supportées par la facture d'eau !

USAGES DE L'EAU CHEZ VOUS

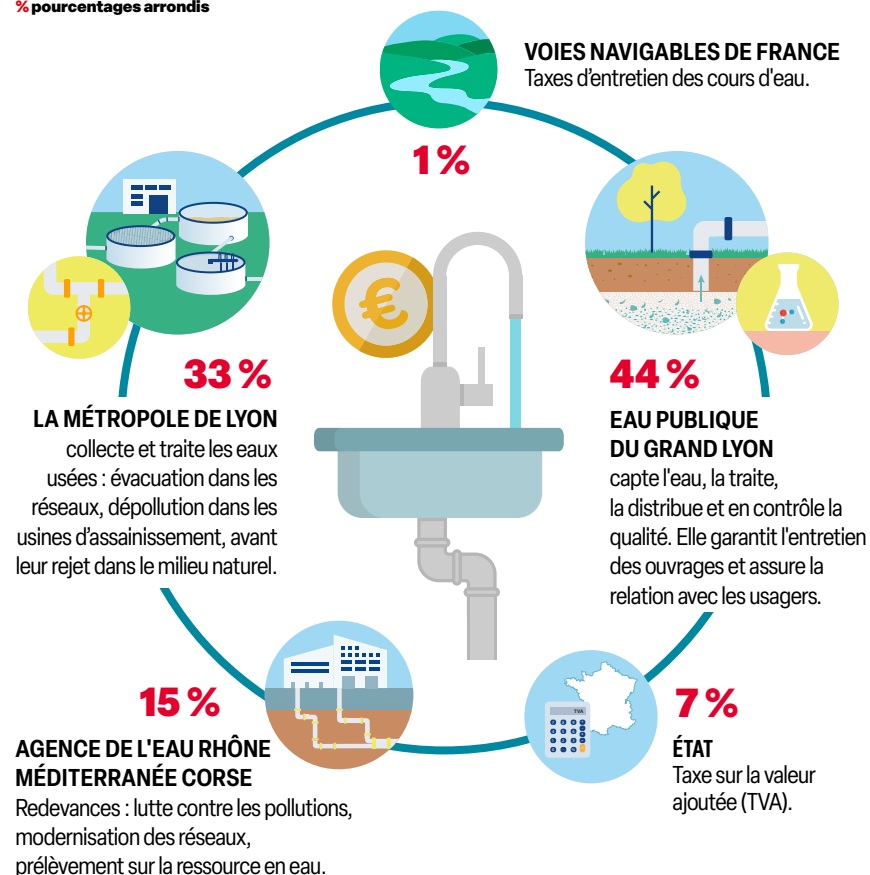
En moyenne, 148 litres d'eau sont consommés par jour par personne.

- 39 %** à la douche
- 20 %** aux toilettes
- 12 %** au lavage du linge
- 10 %** à la vaisselle
- 6 %** à la préparation des repas
- 6 %** au nettoyage et à l'arrosage
- 6 %** à d'autres usages
- 1 %** à la boisson



RÉPARTITION DE LA FACTURE D'EAU

% pourcentages arrondis



ECOLYO, SUIVEZ VOS CONSOS !



Ce service numérique gratuit, développé par la Métropole de Lyon, donne l'état de vos consommations d'eau, de gaz et d'électricité en quantité d'énergie ou en euros. Ecolyo vous aide également à faire des économies. Des défis sont proposés avec des conseils à appliquer pour faire baisser vos consommations d'énergie.

ecolyo.com

Eau potable

Économiser eau et euros

Toute l'année, chacun, par ses gestes quotidiens, peut contribuer à préserver les ressources en eau.

À LA MAISON



Fermer le robinet au moment de se brosser les dents et **utiliser un verre** pour se rincer la bouche.



Réparer les fuites. Un robinet qui goutte peut vous faire perdre jusqu'à 120 litres d'eau par jour.



Choisir des **appareils électroménagers peu gourmands en eau** et les faire fonctionner quand ils sont pleins.



Couper le robinet d'alimentation générale lors des départs de plus de 3 jours pour éviter les fuites incontrôlées.



Installer une chasse d'eau à **double débit** et des **économiseurs d'eau** sur les robinets.



Pour **repérer les fuites**, relever les chiffres inscrits sur le compteur d'eau juste avant d'aller se coucher. Si au réveil ces chiffres ne sont pas identiques et que personne n'a utilisé d'eau dans la nuit, il doit avoir une fuite !



Préférer la douche au bain. Une douche courte en coupant l'eau pour se savonner consomme environ 20 litres.

HISTORIQUE DES CONSOMMATIONS

Avec le télérelevé, votre historique de consommation peut être consulté sur votre compte en ligne ou sur l'application mobile.

eau PUBLIQUE
DUGRANDLYON

L'AGENCE EN LIGNE
eaudugrandlyon.com

AU JARDIN



Choisir des **espèces locales et résistantes** à la sécheresse.



Utiliser la technique **du binage** aux pieds des plantes.
1 binage = 2 arrosages.



Conserver l'humidité en paillant les pieds des plantes avec du broyat de déchets verts, des paillis ou des tontes de gazon.



Préférer la **récupération des eaux de pluie** au pompage du ruisseau ou de la rivière.



Récupérer l'eau froide qui s'écoule avant l'arrivée de l'eau chaude. Vider l'eau de rinçage des légumes dans le jardin



Préférer l'arrosoir et installer des techniques économes comme le goutte-à-goutte. Arroser au pied de la plante



Pour arroser le potager, **tenir compte de la pluie prévue ou tombée.**



Arroser tard le soir pour limiter l'évaporation avec de l'eau de pluie recueillie.

Sécheresse et restrictions d'usage

La sécheresse survient quand les débits des cours d'eau sont faibles ou les niveaux des nappes bas.

Des restrictions d'usage de l'eau sont alors décidées par des arrêtés du préfet de département pour préserver la ressource en eau et les milieux aquatiques.

Les arrêtés sont classés par seuils en fonction de la gravité de la situation : vigilance, alerte, alerte renforcée et crise.



Connaitre les mesures de restriction dans sa commune : rhone.gouv.fr

Eaux usées

Adopter les bons gestes



EAUX USÉES

Tout ce qui est versé dans les éviers et les sanitaires est appelé « eaux usées ». Acheminées par les égouts, ces eaux arrivent à une station d'épuration qui les traite avant de les rejeter dans les milieux aquatiques.

La composition des eaux usées impacte le milieu naturel. Chacun peut agir pour préserver sa qualité.



**PAS DE LINGETTES
DANS LES TOILETTES !**



Le saviez-vous ?

Même biodégradables, les lingettes jetées dans les toilettes n'ont pas le temps de se décomposer dans les égouts. Elles bouchent les canalisations et réseaux, saturent les stations de traitement et polluent les rivières et ruisseaux. Pour l'environnement et les égoutiers, n'utilisons plus de lingettes ou jetons-les dans la poubelle !

Respecter les égout(ier)s

Les réseaux ne sont pas des poubelles. Voici quelques bons gestes pour faciliter le traitement des eaux usées et préserver les milieux aquatiques.

En déchèterie



Produits chimiques

Jetés en déchèterie, les déchets ménagers spéciaux ne polluent pas les eaux et respectent l'environnement.



Huiles et graisses

Déposées en déchèterie, ces matières ne bouchent pas les égouts et facilitent le traitement des eaux usées.

À la poubelle



Objets solides

À la maison ou dans la rue, les objets jetés à la poubelle ne bouchent ni les canalisations ni les stations de traitement. Et lorsqu'il pleut fortement, les eaux pluviales n'entraînent pas de détritiques dans les cours d'eau.

En pharmacie



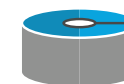
Médicaments

Apportés en pharmacie, les médicaments périmés ou entamés ne polluent pas les eaux et respectent l'environnement.

ÉQUIPEMENTS MÉTROPOLITAINS



3280 km d'égouts



12 stations de traitement des eaux usées



20 déchèteries

Eaux usées

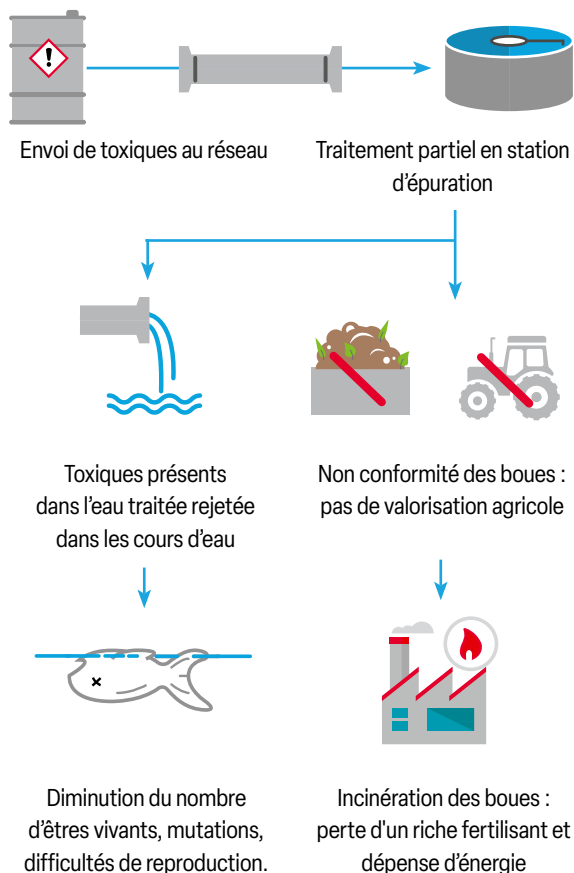
Réduire les substances dangereuses

LES IMPACTS DES TOXIQUES SUR LE CYCLE DE L'EAU

Les substances dangereuses nuisent à la santé des êtres humains et ont des effets négatifs sur l'environnement et les animaux, même à très faible concentration.

Difficiles à traiter, ces toxiques se retrouvent dans les boues de la station d'épuration, empêchant toute valorisation agricole, ou finissent dans les cours d'eau.

Ils dégradent la qualité des milieux aquatiques, des captages d'eau potable et portent atteinte à la biodiversité.



Pour préserver les milieux aquatiques, la réduction à la source est la meilleure solution. Devenez acteur de ce changement !

IDENTIFIER LES PRODUITS DANGEREUX



Les produits dont l'emballage comporte ces symboles contiennent des substances dangereuses. Ce sont des produits toxiques réglementés.

Leur rejet au réseau d'assainissement, au réseau pluvial ou au cours d'eau peut générer des pollutions.

TROUVER DES ALTERNATIVES

Fabriquer ses produits ménagers



L'utilisation de produits ménagers du commerce peut entraîner des allergies et la pollution de l'eau et des milieux naturels. Grâce à des recettes simples et peu

onéreuses, vous pouvez fabriquer les vôtres. C'est bon pour l'environnement, la santé et le porte-monnaie !

Téléchargez les recettes de produits ménagers fait-maison sur grandlyon.com



Milieux aquatiques : bon réflexe

En cas de rejets suspects ou déchets (coloration, odeur, pneus, ferrailles, sacs...), prenez une photo avec l'heure et la localisation puis faites un signalement à la mairie, l'Office français de la biodiversité (OFB), la gendarmerie locale ou la police nationale.
OFB 69 : 04 74 03 99 81

La plateforme toodego.com vous permet aussi d'alerter les services de la Métropole de tout dépôt sauvage.

Eaux de pluie

Vers la ville perméable

Entre épisodes de sécheresse importants et pluies moins fréquentes mais plus intenses, le changement climatique impose de modifier profondément l'aménagement des villes grâce à des solutions d'adaptation fondées sur la nature.

C'est ce que permettent la désimperméabilisation des sols et la déconnexion des eaux pluviales. Infiltrées dans le sol, les eaux de pluie redeviennent alors une ressource qui retourne à la terre plutôt que dans le réseau d'assainissement.



(RÉ)AMÉNAGER LES ESPACES PRIVÉS

Les solutions sont nombreuses pour faciliter l'infiltration des eaux de pluie chez soi : jardin de pluie, revêtement poreux, bassin, toiture végétalisée, potager urbain...

Reportez-vous aux prescriptions du plan local d'urbanisme pour vos travaux !

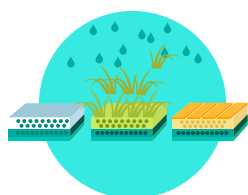
UTILISER LES EAUX DE PLUIE

Il est aussi possible de collecter l'eau de pluie en installant un réservoir connecté à une gouttière.

L'eau pourra être utilisée pour arroser les jardins potagers, les espaces verts...



Jardin de pluie



Revêtements poreux



Cuve de récupération

BÉNÉFICES DE L'INFILTRATION



Réduire les risques d'inondation et pollutions

Absorber la pluie dans le sol réduit la quantité d'eaux pluviales dans le réseau, les risques d'inondation en cas de fortes pluies et préserve les milieux aquatiques des pollutions.



Recharger la nappe phréatique

L'eau infiltrée recharge les nappes d'eau souterraine, indispensables pour fournir de l'eau potable, irriguer les cultures et alimenter les cours d'eau.



Développer des îlots de fraîcheur

Les espaces désimperméabilisés végétalisés créent des îlots de fraîcheur en maintenant l'humidité des sols et en favorisant l'évapotranspiration de la végétation.



Favoriser la biodiversité urbaine

Les nouvelles plantations attirent les insectes pollinisateurs et améliorent la qualité du sol.



Améliorer le cadre de vie

Le paysage urbain est plus végétalisé. Les nouveaux espaces rendent les quartiers plus agréables à vivre pour les riverains.



Optimiser la performance des stations

Traiter essentiellement les eaux usées limite la consommation énergétique de la station de traitement et évite les rejets d'eaux non traitées dans les milieux aquatiques.

Métropole de Lyon
20 rue du Lac - CS 33569
69505 Lyon Cedex
03 04 78 63 40 40

**MÉTROPOLE
GRAND
LYON**

grandlyon.com



Préserver l'eau

L'agence de l'eau accompagne l'adaptation des territoires face au changement climatique.

Un futur plus chaud, une grande variabilité des précipitations, des événements extrêmes (sécheresse, inondations...) plus fréquents : il faut agir pour ne pas subir les effets du changement climatique en investissant dans des opérations dont l'analyse coût-bénéfice est avantageuse pour les collectivités et les citoyens.



Pour plus d'informations sur l'eau et l'assainissement

grandlyon.com/services/eau-et-assainissement